



N° 38 - Décembre 2021

Editorial

Nous continuons de traverser une période inédite. La crise sanitaire, ses multiples directives, et les réductions de nos libertés et habitudes nous bouleversent. Malgré tout cela, notre combativité est constante pour porter à la fois, de beaux projets pour Lunas et pour soutenir les activités qui font le lien social.

Ce canard en est le témoignage. La vie à Lunas demeure agréable et le dynamisme des associations, des acteurs économiques, de la municipalité reste intact. Nous savons ainsi nous solidariser pour faire vivre notre commune qui s'agrément de la richesse des autres. L'engagement de tous est à la fois nécessaire et avantageux car il exprime la générosité. Ainsi, plusieurs projets sont actuellement étudiés autour de la base de loisirs, pour renforcer l'offre d'hôtellerie ou encore réhabiliter notre riche patrimoine. Au moment où le Gravezon est mis sous presse, nous subissons une reprise épidémique qui nous oblige à décaler la cérémonie des vœux et le repas des aînés. Ces moments de rencontre importants seront reprogrammés au printemps.

Au quotidien, vous pouvez compter sur les services municipaux et vos élus.

En 2022, un nouveau gouvernement gèrera le pays, et sans regretter le passé, renforçons l'écoute et la compréhension des autres pour une plus grande solidarité.

Nous croyons en l'ADN de Lunas, en son avenir, en l'avenir de Grand Orb qui se décline dans ses atouts comme le thermalisme, le tourisme, l'économie de la santé, en sa force de résilience et en sa capacité d'innovation. Ainsi dans ce contexte, nous ne souhaitons pas être attentistes et nous renforcerons notre engagement pour Lunas et son territoire élargi.

Au nom de l'équipe municipale, je vous souhaite de très belles fêtes de fin d'année.



Vélos Fleuris

18 vélos fleuris ont été installés par l'équipe de fleurissement avec l'aide des agents techniques et de Michel Tièche.

Merci à Marie-Christine et Jook pour cette heureuse initiative.

Recensement de la population 2022

Pour Lunas, le recensement aura lieu du 20 janvier au 19 février 2022.

A compter du 20 janvier, les habitants recevront dans leur boîte aux lettres une notice et un code afin de pouvoir se recenser par internet

La chasse au Trésor

Nous y voilà enfin ! Pour tous les amateurs d'aventures, le carnet de la chasse au Trésor et son codex sont disponibles à l'Office du Tourisme au prix de 5 €. Une autre façon ludique de découvrir notre beau village et son histoire. Répondez à toutes les énigmes et vous pourrez emporter le trésor caché dans le coffre.



Infos pratiques

Heures d'ouverture de la Mairie

Du lundi au vendredi de

9h à 12h et de 14h à 16h00

Fermée le mercredi après-midi

Tél. : 04 67 23 81 42

E-mail : mairie-lunas@wanadoo.fr

Site Internet : www.mairie-lunas.fr

Heures d'ouverture de l'Office du tourisme

Tous les jours (sauf les lundis)

9h à 12h30 et 14h00 à 18h

Tél. : 04 67 23 76 67

lunas.officetourisme@wanadoo.fr

SIVOM Enfance Jeunesse « La Cardabelle »

Bureau du Bousquet d'Orb

Tél. : 04 67 23 17 63

ALSH Primaire et Ados Lunas

(vacances et mercredis) :

Tél. : 06.80.3051.96

ALSH Maternelle Le Bousquet :

Tél. : 04 67 23 85 59/06.43.28.19.28

Eau – Assainissement

Service d'urgence

En semaine – Tél. : 04 67 23 78 50

Après 16h30 et week-end –

Tél. : 06 76 87 98 73

Heures d'ouverture de la déchetterie

Lundi, mercredi, vendredi, samedi :

De 9h à 12h et de 14h00 à 18h

Jeudi : de 10h à 12h et de 14h à 18h

Fermée le mardi

Friperie gratuite tenue par l'APELJ

Lundi de 14h00 à 17h00, hors vacances scolaires et jours fériés.

Directeur de la publication : Aurélien Manenc

Responsables de la publication : Christian Mas

Membres de la commission communication : Lucie

Decoursière, Rose-Marie Trinquier, Marie-Christine Campins,

Sabine Durupt, Jook Govers, Julien Connac.

Avec l'aide de Régine Manenc

Secrétariat : Céline Miralles, Stéphanie Albert

Mise en page : Céline Miralles

Chers lecteurs,

En tant que responsable de la publication, il me paraît important de souligner que seuls les textes rédigés par les élus reflètent l'état d'esprit de l'équipe municipale. Les contributions, qui sont toujours les bienvenues, n'engagent cependant que leurs auteurs.

Christian MAS

Sommaire

Dossiers : Base de loisirs de la Prade	3 à 5
Maison des énergies renouvelables	6
Travaux dans la commune	7 à 9
La vie du village	9 à 13
La vie de l'école	14 à 15
Hommage à Jérôme ASTIER	16 à 17
Hommage à M-Madeleine COMBES	18
Les portraits :	
• Alain CRUVIER	18 à 19
• Lucie LUCHAIRE	20
• Max COMMEIGNES	21 à 22
La croix vabraise cimetière de Caunas	23
Les animations du village	24 à 26
Expositions au Presbytère	26
Les brèves de l'Office	27
Les brèves de la Bib	28
La vie des associations	29 à 34
SIVOM Enfance-Jeunesse	35
L' Agenda 2022	36
Annexe :	
• compte-rendu des conseils municipaux	



1^{er} prix Peintres dans la rue 2021
François SAIGNES

DES SUGGESTIONS POUR UN NOUVEL ESSOR

La base de Loisirs de la Prade, à Lunas, est devenue un « spot » touristique incontournable des Hauts Cantons de l'Hérault.

Initiée dans les années 1990, la base de loisirs est un lieu d'accueil pour les familles et les enfants en proposant un espace aquatique ludique et un restaurant. Au milieu d'un cadre de verdure où l'environnement naturel est valorisé par la présence du plan d'eau, des activités nautiques, culturelles et sportives pourraient renforcer l'attractivité de l'équipement et élargir sa fréquentation. C'est l'objet de la présente étude de propositions recontextualisées dans le développement Sud du village de Lunas.

L'EXISTANT

La base de loisirs a ouvert ses portes en 1999 et accueille à la piscine en moyenne 24 000 personnes par an. Le site, dans sa globalité, est fréquenté toute l'année par des familles, des scolaires, des centres de loisirs et les touristes (proximité de la station thermale d'Avène). Sa gestion relève de la compétence de Grand'Orb.

Une aire de camping-car sur place accueille environ 19 000 nuitées par an.

Idéalement placé à Lunas, village de caractère classé *station verte de vacances*, la base de loisirs de La Prade se trouve à 15 minutes de l'A75, 15 minutes de Bédarieux, 30 minutes du grand site du Salagou, 40 minutes du cirque de Navacelles et 45 minutes de Saint Guilhem le Désert.

En 2005, la communauté de communes Avène Orb et Gravezon, ressentant le potentiel touristique du site, entreprend des travaux d'aménagement du « lac » :

- un jardin aquatique,
- l'aménagement d'un chemin de berge et d'une passerelle sur le lac,
- réalisation d'un ponton de pêche accessible aux personnes à mobilité réduite,
- création d'un parcours pédagogique sur l'environnement des ripisylves méditerranéennes.

Ces équipements seront complétés, en 2015, par la plantation, à l'initiative du Parc Naturel Régional du Haut Languedoc, d'un verger de sauvegarde de pommiers autochtones et, par la communauté de communes Grand Orb, gestionnaire du site, d'équipements de sport de nature.

LES SUGGESTIONS

Après plus de 20 ans d'existence, la base de loisirs de la Prade est plébiscitée par les touristes et les populations de Grand Orb et des alentours. Aussi, de nouveaux aménagements, qui s'intègrent dans le développement urbain de Lunas et de son territoire élargi, s'imposent désormais :

1) SUR LE SITE DE LA BASE DE LOISIRS

- Centre d'accueil aqua ludique qui comprendra une base VTT et des activités ludo-commerciales, des ateliers d'artistes, la maison Grand Orb, une terrasse et débarcadère sur le plan d'eau
- Un espace événementiel capable d'accueillir des animations et festivités (fête Grand Orb, festival des fanfares, festival de cirque, concert, etc.)
- Un musée de plein air : les MÉGALITHES de l'art,
- L'aire de camping cars estivale sera requalifiée afin de permettre un accueil aisé des touristes et de favoriser le stationnement des autres véhicules,
- Le lac sera agrémenté d'un jet d'eau qui permettra également d'oxygéner l'eau pour lutter contre l'eutrophisation,
- Une aire de pique nique avec table de ping-pong et un parcours de santé,
- un parcours VTT et pumptrack compléteront l'offre, donnant au site sa pleine vocation de sport de pleine nature,
- Une passerelle reliant cet ensemble à la rive gauche du Gravezon favorisant les mobilités douces vers le centre historique du bourg.

2) SUR LE SITE DU STADE ET CENTRE DE LOISIRS

- Création de l'aire d'accueil des camping-car 12 mois sur 12,
- Création d'un skate parc,
- Création d'un city parc et d'un mini foot.

3) REHABILITATION du presbytère avec, aux étages, création de la **MAISON DES ENERGIES RENOUVELABLES ET ALTERNATIVES**, lieu de télescopage de l'histoire et du futur en marche pour l'énergie.

4) **DEVELOPPEMENT DU PARC RESIDENTIEL DE LOISIRS** (aussi appelé camping...)

5) **CREATION D'UN ECOQUARTIER** (maîtrise d'ouvrage communale)

QUELQUES EXTRAITS DE L'ETUDE

LA MAISON DE GRAND'ORB

Cette maison, centre névralgique de la communauté de communes sur l'extrémité Est de son territoire, est à concevoir dans la perspective du renforcement de l'économie touristique sur le territoire par une diversification de l'offre et un renforcement du pôle existant de la base de loisirs de Lunas.

Elle pourrait abriter les services liés au tourisme estival (point d'information et de promotion), y accueillir une salle de réunion/conférence/exposition ou des bureaux de co-working par exemple.

Sa conception architecturale s'harmonisera aux autres constructions projetées.

Les objectifs conceptuels n'en sont pas moins déjà arrêtés : une percée visuelle du parvis sur la terrasse et le plan d'eau, du photovoltaïque en toiture. Forme et matériaux sont à la discrétion du concepteur. Un concours d'architectes bien cadré permettra le choix d'un maître d'œuvre pour les qualités partagées d'un projet. Quelques illustrations ci-après explorent les possibles en la matière...

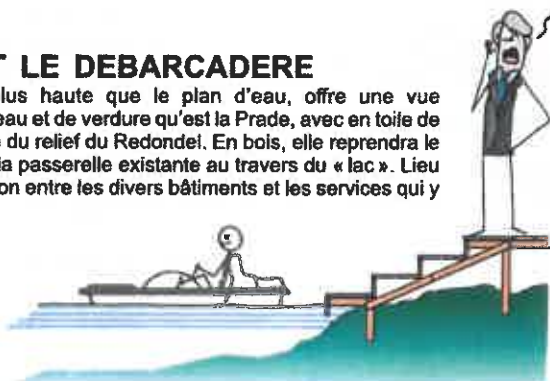


exemples d'architecture



LA TERRASSE ET LE DEBARCADERE

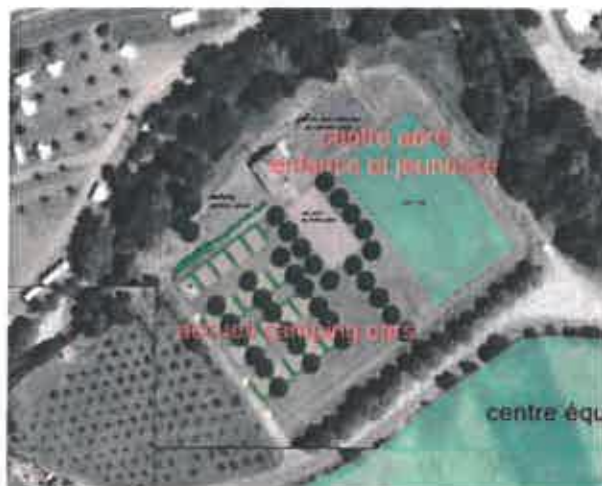
La terrasse, légèrement plus haute que le plan d'eau, offre une vue panoramique sur cet écrin d'eau et de verdure qu'est la Prade, avec en toile de fond le village et la silhouette du relief du Redondel. En bois, elle reprendra le vocabulaire architectural de la passerelle existante au travers du « lac ». Lieu de flânerie, elle est trait d'union entre les divers bâtiments et les services qui y sont proposés...



exemples d'architecture

L'AIRE D'ACCUEIL POUR CAMPING CARS

L'aménagement de l'aire de camping cars doit être constitué d'emplacements aux délimitations végétales. Les circulations doivent être en dur (béton ou autres revêtements plus qualitatifs que l'enrobé) alors que les emplacements peuvent être en semi-perméabilité : enherbement renforcé, dallage alvéolaire, ... Des plantations arborées apporteront ombrage et constitueront une canopée diluant l'effet parking des emplacements. La capacité peut y être de 20 emplacements. L'aire de vidange - point d'eau est à réinstaller sur le replat disponible en frange de la voie du Reirgardi, angle Sud-Est du stade...



LES MEGALITHES DE L'ART ou musée de plein air

Déclinaison conceptuelle de l'art constructif vernaculaire omniprésent sur la commune - murs de terrasses agricoles, clapas, abris de toutes natures, habitat de pierres, etc - et réplique de l'omniprésence de la pierre dans le paysage du village - galets des cours d'eau, falaise du Redondel - l'installation « des mégalithes de l'art » est à la fois une création artistique en elle-même et support à l'expression événementielle éphémère...

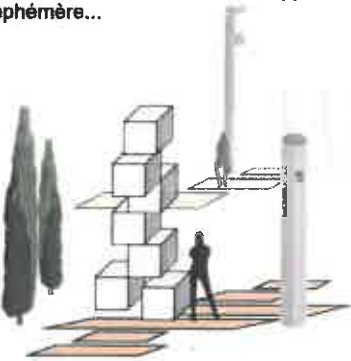


illustration de principe



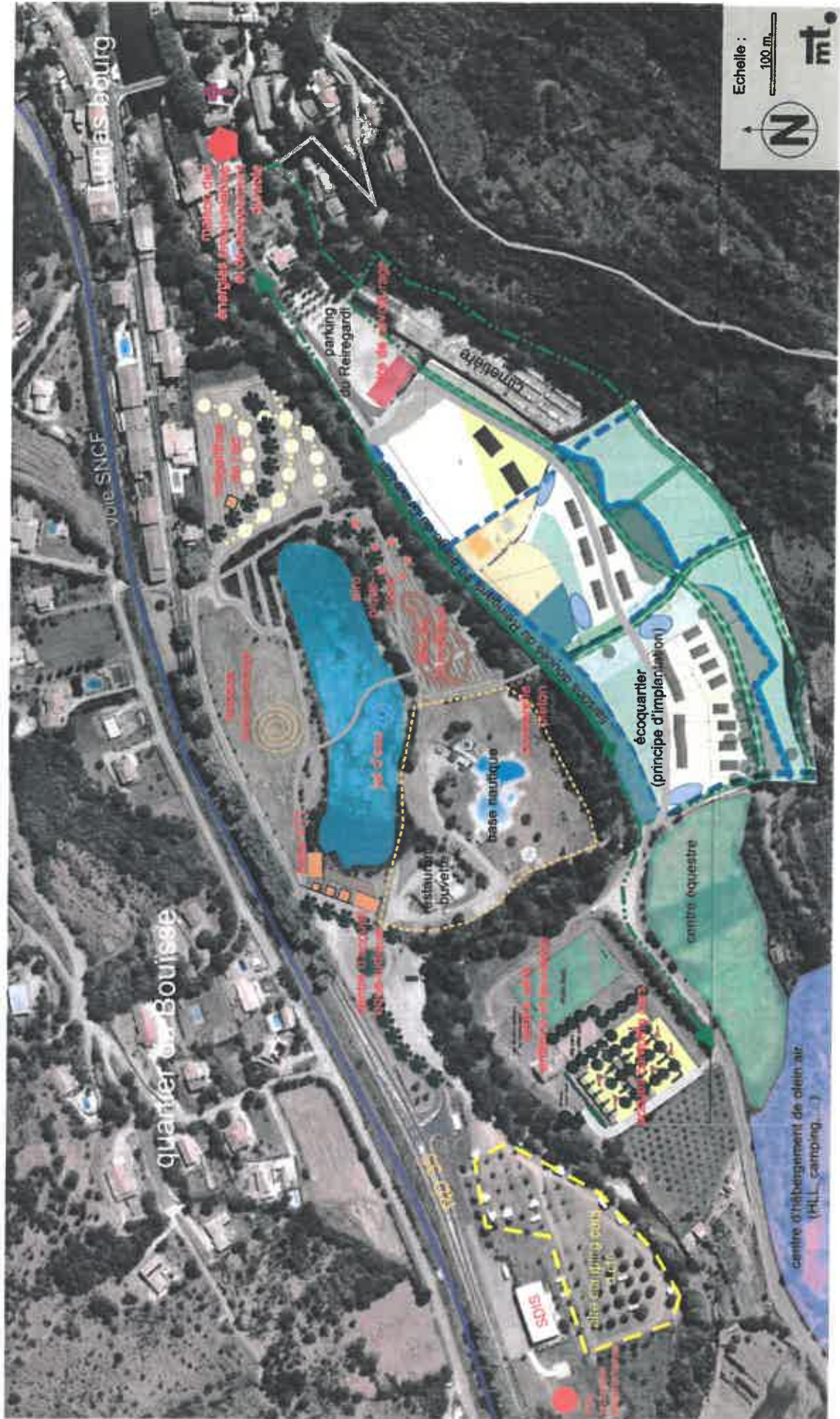
A ce jour, la communauté de communes Grand'Orb est porteuse des ambitions « pour un nouvel essor » de la base de la Prade, avec l'appui de la commune qui croit au potentiel touristique de ce secteur.

Communauté de communes Grand'Orb

Commune de Lunas

Extension d'aménagement du secteur de la Prade

plan d'ensemble



MAISON DES ENERGIES RENOUVELABLES ET ALTERNATIVES

Notre territoire a une longue histoire avec les énergies. La première ressource énergétique fut le bois, exploité pour se chauffer et cuisiner, et les charbonniers contribuèrent à exploiter la forêt en exportant leur production, le charbon de bois, vers les villes. Dès la fin du 18^{ème} siècle, le bois devint l'énergie de la période pré-industrielle : fours à chaux au bois pour transformation de roche en liant hydraulique, machines à vapeurs, fours des verreries, gros consommateurs de calories, ... Devant la déforestation galopante, il fallut trouver d'autres ressources : le charbon, exploité en veines apparentes, puis progressivement de plus en plus en profondeur, se substitua au bois. Cette énergie, abondante, permit l'essor industriel de la fin du 19^{ème} début du 20^{ème} siècle. Les mines du Bousquet, Graissesac, Camplong, ... relatent cette histoire. L'eau, abondante dans nos rivières dévalant nos reliefs, fut aussi source d'énergie : moulin à grains et autres s'éparpillèrent dans les fonds de vallées, nécessitant biefs, seuils et autres barrages pour en capter les flux pour actionner leurs roues à eau.

L'électricité connut aussi un développement spectaculaire au cours de la période industrielle : nos cours d'eau furent propices à l'installation de barrage avec centrale électrique. Le barrage d'Avène en est le symbole moderne.

Aujourd'hui, nécessité écologique faisant, notre territoire participe activement à la transition écologique : de



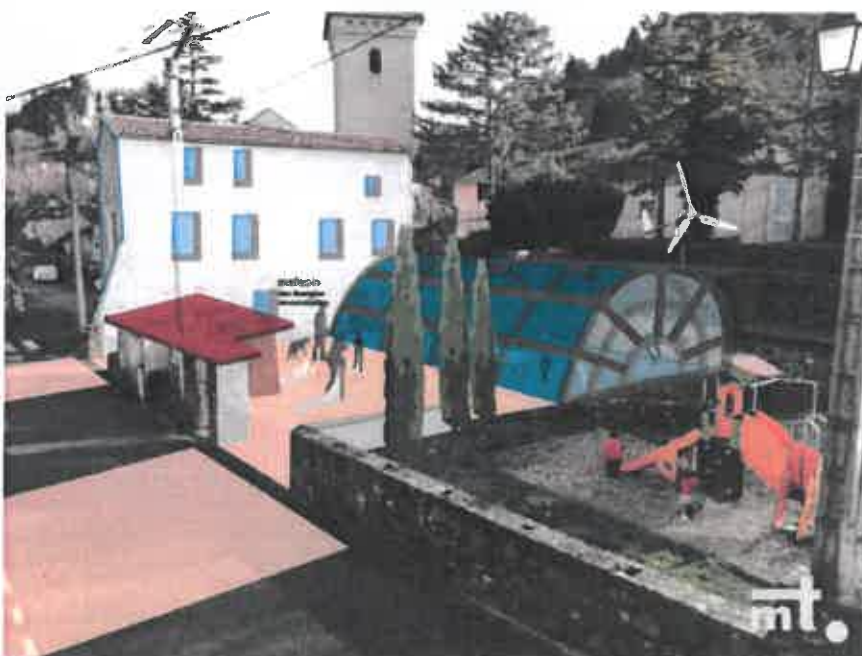
nouvelles sources d'énergies s'implantent, utilisant le vent (éoliennes) et le soleil pour produire de l'électricité dont nous sommes gros consommateurs. Et demain ?

Le projet d'une « MAISON DES ENERGIES RENOUVELABLES ET ALTERNATIVES » est né de ce constat que notre territoire est un traceur de cette histoire « des énergies » et que mieux la connaître permettra de mieux appréhender l'avenir énergétique. Ceci bien évidemment dans une ambition de partage citoyen, de réflexion

pédagogique et d'échanges multiformes. Le presbytère avec ses 2 étages vacants, est le lieu choisi pour cette « MAISON ».

L'avancement du projet : sur la base du concept général exposé ci-dessus, nous avons lancé au cours du dernier trimestre 2021 un appel à candidatures de concepteurs/maîtres d'oeuvre regroupant a minima un architecte, un paysagiste concepteur, un muséographe et muséologue. Nous avons retenu 3 équipes qui actuellement élaborent leurs propositions qui sont à remettre en fin d'année. En 2022, un projet plus concret devrait se dessiner. La recherche des financements pourra alors démarrer. Cet équipement, outre ses qualités intrinsèques, participera à la vie du village et à son attractivité, nécessaire à notre économie locale.

*illustration d'un possible
pour la MAISON DES
ENERGIES RENOUVELABLES*



Travaux dans la commune

Chauffage urbain

De l'idée au projet techniquement et économiquement fiable, le parcours est semé d'obstacles que seule la volonté d'aboutir permet de franchir. A ce jour, les recadrages successifs commis par divers consultants experts en la matière permettent, pour Lunas, de rendre crédible une expérience pilote de chauffage collectif au bois « plaquettes ». Le conseil municipal en a pris acte lors du conseil du 21 octobre 2021.

Où en est la réflexion ? Des premières élucubrations quelque peu idéalistes, s'impose à ce jour un modèle plus modeste, extensible dans le temps et l'espace et où la gestion sépare la production de chaleur de la distribution.

En clair :

Un exploitant forestier, dont la finalité première est l'usage de bois plaquettes qu'il produit, investit, subventions comprises, dans l'unité produisant de la chaleur, c'est-à-dire la chaufferie. Il en est propriétaire, l'exploite et en est responsable. La chaleur produite est vendue à un distributeur.

Un distributeur : le réseau étant sur le domaine public, celui-ci est obligatoirement, par la loi, la collectivité territoriale concernée, ici la commune. Cette dernière est propriétaire du réseau et donc le met en place, fortement incitée par les aides publiques découlant de la politique énergétique du gouvernement et relayée par la région et le département. C'est la commune, soit en délégation de service public (= une entreprise compétente en la matière se substituant à la commune, mais difficile à trouver pour notre cas), soit par le biais d'une régie, qui gère cette partie.

La régie, sur la base des consommations relevées par le fournisseur de chaleur, facture aux consommateurs les équivalents kWh consommés et paie le producteur de chaleur.

Pour bénéficier de l'appellation de *chauffage urbain*, il convient que le réseau desserve à minima un particulier en sus des bâtiments publics que la mairie souhaite raccorder.

Pour le consommateur et à ce stade d'avancement du projet, il serait hasardeux d'avancer des coûts de la thermie (ou équivalent kWh), ou de raccordement. Mais le modèle économique de référence est un modèle où la compétitivité au regard des autres énergies est de mise. L'objectif est l'autonomie énergétique et la stabilité des prix par une non indexation sur le prix du baril. Le contre-exemple est le gaz, qui, indexé sur le pétrole, connaît des augmentations qui n'ont aucun rapport avec la production. Des propositions concrètes pour les habitations potentiellement concernées par les scénarii étudiés seront faites dans les prochains mois. Si vous êtes contactés par la mairie où toute personne agréée par elle pour mieux cerner vos besoins énergétiques, indispensables pour globaliser le besoin de la quantité de chaleur à produire, merci de votre accueil et des informations que vous voudrez bien fournir en toute confidentialité.

Si vous souhaitez d'ores et déjà plus d'informations sur le projet, n'hésitez pas à prendre RDV en mairie. Dans tous les cas, une information plus ciblée est à venir dans les prochains mois.

Place de l'Eglise à Caunas

La réfection de la place de l'église du hameau de Caunas, promise lors de la réunion publique de présentation de la nouvelle équipe municipale avant les élections, est faite.

Les travaux engagés ont permis :

d'assurer un écoulement plus performant du ruisseau du moulin, faisant aussi réseau pluvial et problématique lors des incidents pluviaux intenses, par la mise en place d'un nouveau tuyau traversant en diagonale le parking

de rétablir la possibilité d'une irrigation chemin du Bouscaillou et rue de la Prade par un réseau alimenté par les eaux du canal du moulin, avec vannes sous regard

de créer une place de stationnement pour les personnes à mobilité réduite

de mettre en conformité PMR l'accès à l'église.

de gérer au mieux les pentes par la réfection complète des revêtements en enrobé

Travaux dans la commune

Le bureau d'études CETUR a assuré la maîtrise d'œuvre sur la base d'un projet concerté établi par la mairie. Les travaux ont été réalisés par Eurovia. Le coût de l'opération s'élève à env. 75 000 € TTC

En complément des travaux de réfection de la place, une double régulation du débit du canal du moulin a été faite : un petit ouvrage de régulation par déversoir sur le chemin du moulin au droit de la partie bétonnée de la piste et la mise en place d'une plaque acier pleine avec un débit d'ajutage de 125 mm en remplacement de la grille. Le surplus d'eau lors des épisodes pluvieux intenses devrait ainsi s'écouler dans le fossé (également curé) en bord de RD en direction du cimetière et non plus aboutir sur la place de l'église. Travaux réalisés par Sud Environnement TP. Coût env. 2 500 € TTC

Une meilleure gestion des écoulements provenant de la route du Mas Colombiers sera prise en compte lors de l'élargissement de la voie en projet au département. En effet les EP franchissent la RD en raison d'une efficacité toute relative du caniveau à grille existant et aboutissent dans l'impasse pour finir dans le canalet par une canalisation sous la propriété de M. Choppy (ortho à vérifier), aggravant les écoulements pluviaux sur la place.



Centre aéré

La CAF, pour la troisième fois, subventionne l'amélioration thermique du bâtiment dont la fonction initiale était des vestiaires ! Conçues dans les années 80, les huisseries métalliques n'ont pas résisté au temps et de nombreux points de rouille se traduisent par des coulures d'eau lors des pluies. En simple vitrage de surcroît, le bilan thermique n'est pas performant.

Donc ces huisseries sont remplacées par des châssis en aluminium à double vitrage. Les éléments de toiture en prisme sont également remplacés par des structures en aluminium conservant l'architecture d'origine. Ces travaux ont été réalisés sans interférer sur le fonctionnement du centre.

Travaux réalisés par ALC 34. Montant des travaux 25 000 € TTC

Chemin de la Roudounière

Le premier virage en montant le chemin de la Roudounière avait été très abîmé lors des inondations de 2018. Sommairement remis en état, les pluies successives « normales » et les véhicules ont eu raison du tout-venant et les ornières le rendaient peu praticable. L'entreprise Sud Environnement TP a repris le revêtement en réalisant une plateforme de 3 m de largeur en béton fibré avec une poutre de rive côté intérieur du virage pour bien ancrer le bord toujours fortement sollicité par les engins agricoles ou les 4x4.

Montant des travaux : 5 000€ TTC

Chemin Mas Colombier – Lavandio

Ce chemin, bétonné en partie basse en raison de sa forte déclivité, totalement défoncé par des infiltrations d'eau de la surverse du réservoir sur un sol argileux, puis en tout-venant du site sur le reste du linéaire avec une déclivité transversale trop forte source d'insécurité pour les véhicules en charge, a été totalement reprofilé et revêtu d'enrobé à chaud. Remerciements au propriétaire riverain

Travaux dans la commune

qui a permis l'élargissement de l'emprise de la piste et a payé de son temps en terrassements pour aider au projet.

Entreprise : Eurovia, montant des travaux 31 000 € TTC

Passerelle métallique sur le Gravezon

Le bureau d'études spécialisé en ouvrage d'art SEDOA, basé à Juvignac, a fait une expertise de la passerelle qui a bien besoin d'entretien. L'étude conclut sur la réparabilité de la passerelle -une nouvelle coûterait entre 125 000 et 150 000 € HT et sans certitude quant à l'autorisation du remplacement- et préconise la nature des travaux à effectuer. L'entreprise SOLATRAG d'Agde étudie la possibilité de faire ces travaux et à quels coûts. Des entreprises sollicitées, c'est la seule à avoir donné réponse et à avoir pris un RDV pour visiter l'ouvrage. Suite en 2022...croisons les doigts.

Michel Tièche

La vie du village

Station Verte

Le mercredi 10 novembre 2021, le trésorier de Station Verte était à Lunas pour, entre autres, officialiser notre appartenance à ce réseau. La cérémonie s'est tenue en présence du président de la communauté de communes, du président de l'office du tourisme, des élus, des restaurateurs, des hôteliers, des entrepreneurs et des responsables d'associations. C'est dans ce cadre que devait



se tenir la fête automnale des produits du terroir qui, en raison de la pluie, a été reportée au 17 novembre 2021.

Petites Cités de caractère

Après avoir obtenu le label « station verte », la Mairie de Lunas ambitionne d'acquiescer celui de « Petite cité de Caractère ».

Ces requêtes ont pour but, entre autres, de mieux faire connaître Lunas et d'attirer de nombreux touristes.

Les Petites Cités de Caractère comportent, en général, des sites patrimoniaux remarquables comme l'ancienne chapelle Saint-Georges, l'Eglise St Pancrace, Notre Dame de Nize.

Le village se doit de posséder des cafés, des restaurants, des commerces multiservices, des lieux d'hébergement. Il doit aussi favoriser des manifestations culturelles et festives voire commerciales et artisanales (foires, marchés...).

D'ores et déjà, le Président de l'Association Régionale est venu visiter Lunas. Il a estimé que notre cité avait toutes ses chances pour devenir la 1^{ère} Cité de Caractère de l'Hérault.

Chemins de Compostelle : La voie d'Arles

Petit rappel :

Les Chemins de Compostelle en France ont été reconnus « Itinéraire Culturel Européen » par le Conseil de l'Europe en 1987 avant d'être inscrits en 1998 sur la liste du Patrimoine Mondial de l'UNESCO.

Parcouru par des milliers d'hommes et de femmes de toutes nationalités depuis le IV^{ème} siècle, le Chemin d'Arles vers Compostelle (ou Voie du Sud) fait étape à Lunas. Homologué en GR653 par la Fédération Française des Randonnées Pédestres, le chemin est balisé en rouge et blanc. Moins connu que la Voie du Puy-en-Velay, sa fréquentation augmente d'année en année : environ 1500 cheminants en 2019. Ces derniers répondent à plusieurs sortes de motivation : religieuses, sportives, spirituelles ou simplement par envie de découvrir notre territoire et son patrimoine.

En 2021 :

Depuis plusieurs années une redynamisation de la Voie d'Arles est à l'étude car elle est de plus en plus considérée comme un levier de développement territorial du

La vie du village

nable. Certaines portions des Chemins ont été choisies pour être valorisées, notamment celle de Saint-Guilhem-le-Désert/Sorèze. Lunas est donc directement concerné en tant qu'entrée du Parc Haut-Languedoc ou de la Communauté de Communes Grand Orb. Dans cette dynamique de développement culturel, touristique et économique, la commune de Lunas s'est sentie concernée et a décidé d'être partenaire et membre adhérent de l'ACIR. Cet été, un audit a été lancé afin d'établir un diagnostic précis. Un grand merci aux hébergeurs de Lunas et environs qui ont bien voulu participer à la diffusion des questionnaires et à la collecte des différentes données quantitatives. Ce travail d'observation et de qualification de la fréquentation va permettre une meilleure structuration, une meilleure analyse de la fréquentation. L'analyse du diagnostic met en évidence les différents atouts et faiblesses du Chemin, montrant aussi qu'un important travail de sensibilisation auprès de tous reste à mener afin que chacun prenne conscience du potentiel représenté par la Voie d'Arles : beaucoup de Pèlerins reviennent pour mieux découvrir un territoire qu'ils n'ont fait que traverser. Lunas est très apprécié des Pèlerins. Quand ils arrivent ils se sentent vraiment très bien accueillis. Gardons, entretenons, améliorons cet esprit qui fait notre entité.

Concours des Jardins 2021

organisé par les Jardiniers du Parc Régional du Haut Languedoc

Après le prix obtenu par Paul Coulet, puis par le Jardin de l'école primaire de Lunas, cette année c'est la ténacité et l'acharnement qui ont été récompensés. En effet, malgré plusieurs attaques de sangliers qui appréciaient eux aussi ses légumes, Alain Durand n'a pas renoncé et son mérite a été récompensé : il s'est vu décerner le prix spécial « Jardinier de Montagne » à Labastide-Rouairoux.

Toutes nos félicitations à l'heureux lauréat.

Mobilité

Vélos électriques : en juillet 2021, 5 vélos ont été mis à

la disposition de Lunas par le Parc. Ils ont été gérés par l'Office du tourisme, ce qui a permis à quelques lunasiens d'en profiter.

A noter que la communauté de communes a renouvelé son aide aux particuliers – jusqu'à 150€ remboursés pour l'achat d'un vélo à assistance électrique (VAE) avant le

31 décembre 2021.

Rezo Pouce

pour une mobilité durable en Grand Orb

Peut-être avez-vous remarqué l'apparition de cinq étranges panneaux carrés verts sur votre commune ? Au niveau de la poste, du pont d'Orb, de la base de loisirs ou encore des hameaux de Caunas et Sérieys ?

Grand Orb a décidé de s'engager, en partenariat avec le Département et l'association Age d'Orb, pour une mobilité durable et solidaire en mettant en place Rezo Pouce, un mélange subtil de covoiturage du quotidien et d'autostop pour tous !



Concrètement, ça marche comment ?

Passagers ou conducteurs s'inscrivent gratuitement sur rezopouce.fr, sur l'application, dans les locaux de Grand Orb Environnement ou dans leur mairie et reçoivent une carte de membre et un autocollant

La vie du village

(pour les conducteurs). En mode Stop, les passagers se rendent à un Arrêt, sortent leur pancarte destination, « Intermarché La Tour » par exemple, et tendent le pouce. En moyenne, un conducteur s'arrête en 6 minutes ! Pour se déplacer de façon plus organisée, les utilisateurs peuvent utiliser l'application Rezo Pouce. Rien de plus simple, les passagers et les conducteurs indiquent leurs trajets recherchés ou proposés. Ceux-ci peuvent avoir un départ immédiat ou être programmés pour plus tard : « à 16h30 départ du centre de Lunas direction le centre-ville de Bédarieux ».

Il n'y a plus qu'à se lancer !

La gare de Lunas a accueilli le 1^{er} Train du Patrimoine

Le 18 septembre, 200 heureux passagers venus de toute la région Occitanie et au-delà ont pris place dans le train du patrimoine Béziers/Ceilhes/Béziers avec un arrêt remarqué à Lunas.

La journée avait de quoi séduire : un voyage animé et commenté, des arrêts dans les communes avec des visites guidées proposées par les bénévoles des associations unies pour le patrimoine de Grand Orb, un marché de producteur au bord du lac de Ceilhes, une arrivée en fanfare au Bousquet d'Orb, une haie d'honneur des habitants à Joncels, une balade bucolique au bord de l'eau à Lunas, et une arrivée chaleureuse et jazzy à Bédarieux. Les trains événementiels financés par la région Occitanie et affrétés par la SNCF permettent aux participants de découvrir notre territoire grâce à un programme d'animations proposé par la communauté de communes en partenariat avec les communes et associations locales. Le succès des deux premiers trains spéciaux en amènera d'autres en 2022 !

Les horaires de train en Gare de Lunas

Vers Ceilhes/Millau

Du lundi au samedi 7h29 et 19h04

Le dimanche 19h12

Vers Bédarieux/Béziers

Du lundi au samedi 6h57 et 14h31

Le dimanche 22h09

France Services Grand Orb

Les agents de l'espace France Services sont à votre disposition gratuitement en mairie un jeudi matin par mois.

Ils peuvent vous renseigner sur

État civil et famille

Formation, emploi et retraite

Justice

Budget

Logement, mobilité et courrier

Prévention santé

Pour connaître le jeudi où ils sont présents à Lunas, vous pouvez téléphoner au 07 86 16 43 75 ou à la mairie au 04 67 95 02 96.

Leur mail : languedos34.msa@france.services.gouv.fr



TOURNÉE ITINÉRANTE FRANCE SERVICES Grand Orb



VOS SERVICES PUBLICS EN UN MÊME LIEU

POUR TOUTES VOS DÉMARCHES ADMINISTRATIVES

- J'établis mes papiers d'identité
- Je prépare ma retraite
- Je prends soin de ma santé
- Je cherche une allocation logement

Et bien plus...

Le Grand Kdo : une opération coup de poing pour un Noël 100% local

La communauté de communes Grand Orb prépare une opération coup de poing pour les fêtes de Noël. Le Grand Kdo arrive à partir du 22 novembre pour impulser une dynamique d'achats locaux pendant la période cruciale des fêtes de fin d'année et limiter l'évasion commerciale vers Béziers et Montpellier.

Trois milles chèques de 10€ bénéficiant d'une bonification de 100% seront en vente à partir du 22 novembre sur le site VivreEnGrandOrb.fr. Un chèque cadeau acheté 5 € aura une valeur de 10 €, dans la limite de 10 chèques cadeaux par personne : 50€ achetés + 50 € offert par Grand Orb = 100€ à dépenser dans les boutiques locales !

Magasins de prêt-à-porter, de jouets, librairies, épiceries fines, producteurs locaux, lingerie, bijouteries, boucheries, restaurants, vins..., plus de 80 boutiques sur l'ensemble du territoire Grand Orb accepteront les chèques, de quoi composer un délicieux repas de Noël, se faire plaisir ou faire plaisir à ses proches.

Pour tout savoir rendez-vous sur www.GrandOrb.fr

Il est à noter que tous les chèques ont été vendus en une matinée.

Un nouvel habitant à Taillevent

Les habitants de Taillevent, par le biais de la mairie de Lunas, nous ont fait part de leur volonté de disposer d'une solution de proximité afin de mieux trier et réduire leur poubelle d'ordures ménagères. Pour répondre à leur demande, la Communauté de communes Grand Orb a installé une aire de compostage partagé à l'entrée du hameau.

En effet, sur Grand Orb, les biodéchets ne représentent pas moins de 50% du bac bordeaux ! De ce fait, afin de favoriser une meilleure valorisation, Grand Orb met en œuvre une nouvelle politique de gestion des biodéchets sur son territoire avec, pour le moment, 6 sites de compostage installés.

Qu'est-ce qu'un site de compostage collectif ?

Une aire de compostage partagé permet aux habitants de participer ensemble à un projet collectif innovant, en compostant sur un espace commun. Le principe ? Trier ses déchets alimentaires du quotidien (épluchures, marc de café, coquille d'œuf, etc) pour les déposer dans un composteur situé proche de chez soi. Après 6 à 9 mois, les habitants pourront récolter et utiliser ce compost.

Comment participer ?

Il suffit d'aller chercher un bioseau et un guide à la mairie et c'est parti ! L'ensemble des habitants de Taillevent peuvent déposer leurs déchets conformément aux consignes de dépôt indiquées sur le panneau d'informations présent sur site. Des référents de site, Alain Durand et Jean-Pierre Caillat veillent au bon fonctionnement de l'aire. Si vous avez des questions ou vous souhaitez vous impliquer plus amplement n'hésitez pas à vous diriger vers eux ou le service Grand Orb Environnement : alais.cornement@grandorb.fr ou 04 67 23 54 39.



La vie du village

LA COMMUNAUTÉ DE COMMUNES

Base de loisirs de LUNAS : saison 2021 mitigée

Avec une météo pas du tout favorable une grande partie de cette saison, avec 4 jours de fermeture le premier mois, ainsi que les effets de la mise en place du Pass sanitaire dès le 21 juillet, nous réalisons une mauvaise année en termes de chiffres de fréquentation. C'est 16300 entrées enregistrées en 2021.



Fort heureusement début août le beau temps est revenu, les effets du pass sanitaire se sont estompés, permettant une fréquentation plus soutenue, sans jamais atteindre les standards habituels.

Malgré cela, la base a enregistré beaucoup de nouveaux clients, dont pour la plupart des familles qui découvrent la base pour la première fois, ce qui tend à confirmer une tendance déjà constatée.

Il faut dire que la tranquillité de cet espace ludique, familial, à prix modéré est un vrai atout.

Cette année dans la nouvelle zone d'animation créée en 2021, la caravane du Hand, à raison de 2 jours par semaine les jeudis et vendredis est venue compléter un dispositif d'animation toujours allégé en raison de la COVID.

Le service environnement de Grand Orb a organisé des demi-journées de sensibilisation au tri et à la réduction des déchets, à l'alimentation et au compostage, à l'eau, à la biodiversité et au climat. Merci à eux. Les cours d'Aquagym, les cours de Natation ont été également maintenues avec réussite malgré la météo.

Changement de « gérant » du snack.

Avec une carte renouvelée, un vrai service snacking, des animations proposés en soirée, une décoration et un mobilier plus conforme à l'esprit de ce lieu, malgré les

conditions sanitaires et météo, Mme Granier et l'équipe de « **O petit baigneur** » ont répondu présents à la satisfaction de tous.. C'est tout simplement bon, avec un accent particulier sur la propreté des lieux et le professionnalisme du personnel dont la tenue vestimentaire ne fait qu'ajouter au sé-

rieux de cette entreprise.

Un territoire exemplaire mobilisé contre le dérèglement climatique

Le diagnostic environnemental de la communauté de communes réalisé dans le cadre du Plan Climat Air Energies Territorial a mis en évidence plusieurs aspects très positifs de l'apport de ce territoire rural. Cela passe notamment par les énergies renouvelables avec une production d'électricité couvrant les besoins du territoire. La biodiversité est aussi un atout indéniable, avec une forêt s'étendant sur les trois quarts du territoire permettant d'absorber 1,5 fois la quantité de gaz à effet de serre émis par ses activités. A cela s'ajoutent des pratiques agricoles peu impactantes, des entreprises investies pour le développement durable et la présence de ruisseaux et rivières à la qualité remarquable.

Avec la construction du Plan Climat Air Energie Territorial, la communauté de communes entend poursuivre cet effort collectif et élabore en concertation avec les habitants, associations, entreprises et élus du territoire, un plan d'actions qui sera opérationnel en 2022 et traduira cette volonté partagée de construire un territoire exemplaire.

La semaine du goût dans la classe de CE2 – CM

Dans le cadre de la semaine du goût, événement auquel les trois classes du R.P.I participent chaque année, la classe de CE2 –CM a travaillé sur le thème du chocolat !

« Nous avons appris des choses sur l'arbre qui produit le cacao. Cet arbre s'appelle un cacaoyer. Il pousse dans les régions tropicales. Les cacaoyers donnent peu de fruits (des cabosses) car leurs fleurs attirent peu d'insectes pollinisateurs. A l'intérieur des cabosses, qui apparaissent sur le tronc et les branches de l'arbre, se trouvent les fèves de cacao ». Lorenzo, Clément, Frédéric.

« Pour obtenir du chocolat à partir des fèves de cacao il faut suivre plusieurs étapes. D'abord, il faut faire sécher les fèves. Ensuite elles sont nettoyées et torréfiées (ça signifie : un peu « grillées »). Après le nettoyage, les fèves sont écrasées par des machines. On obtient une sorte de pâte plutôt amère et du beurre de cacao. En fonction de ce que l'on souhaite préparer (du chocolat noir ou au lait) il faut alors ajouter ou non d'autres ingrédients comme le sucre ou le lait. Le chocolat blanc ne contient pas de cacao, seulement du beurre de cacao ». Gary, Lou, Keylan, Lili.

« Tout au long de la semaine, nous avons goûté différentes choses en lien avec le cacao. Le lundi, nous avons croqué chacun dans une fève de cacao. C'était très amer. Certains enfants ont beaucoup aimé, d'autres pas du tout. Mardi, on a dégusté un tout petit morceau de chocolat noir à 100 % de cacao ; ça ressemblait énormément au goût des fèves. La maîtresse nous a ensuite donné un carré de chocolat au lait. Jeudi nous avons goûté du chocolat blanc et du brownie préparé par Lucie Luchaire Carminati. C'était très bon ! Vendredi, nous avons découvert le chocolat cru. C'est une sorte de chocolat noir préparé avec des fèves qui n'ont pas été torréfiées. C'est un peu amer mais le goût est un peu différent de celui du chocolat noir qu'on mange d'habitude. Certains ont trouvé que ça faisait penser à du café ou de la réglisse ! ». Lyna, Léonie, Maëlys, Lise, Elina, Eden.

« Pendant la semaine du goût, nous avons appris l'his-

toire du chocolat. Au début, c'était une boisson préparée par un peuple très ancien d'Amérique du sud, les Toltèques. Ils l'appelaient « xocoalt ». Cette boisson était concoctée avec du cacao, des épices et de l'eau. Les Toltèques pensaient qu'elle les rapprochait de leurs divinités. Ensuite, les conquistadors espagnols (dont Hernando Cortes) ont découvert le « xocoalt » et ont voulu le faire connaître en Europe. Au début, les gens n'aimaient pas le goût, mais des moines ont eu l'idée de remplacer l'eau par du lait et les épices par du miel. A partir de ce moment-là le chocolat a commencé à être apprécié en Europe. Il était très cher et seuls des gens riches avaient les moyens d'en boire.

Petit à petit, de plus en plus de gens ont pu en obtenir et la fabrication du chocolat s'est industrialisée. En Suisse, de grands chocolatiers ont créé leurs usines et inventé de nombreuses recettes. De nos jours le chocolat est associé à de nombreuses fêtes ». Dorian, Pierre et Raphaël.

« Le jeudi de la semaine du goût, nous avons regardé un documentaire sur le commerce équitable. Nous avons vu une coopérative de producteurs de cacao, en Argentine, qui vend ses produits en Europe et travaille avec une entreprise de commerce équitable. Ce type de commerce a commencé à se développer dans les années 80. Le chocolat coûte un peu plus cher mais il permet aux producteurs de vivre correctement de leur travail. Les producteurs vendent aussi directement leur cacao près de leurs plantations ». Maëlan, Noé, Jean.

GS—CP—CE1—CE2

La journée du patrimoine à Joncels

Vendredi 17 septembre, on a fait une visite du village de Joncels avec la classe. Ghislaine Dhuime, la première adjointe de la mairie, a été notre guide dans les rues étroites du village.

Au Moyen-Âge, le village était fortifié. On est entré par la porte Sud et on est passé devant les anciennes écuries, le four à pain, la fontaine et la source.

On s'est arrêté pour faire le dessin d'une porte très ancienne.

En revenant par le cloître, on a vu un sarcophage. On a

appris qu'il y avait trois églises à Joncels, dont une à l'endroit où est notre école maintenant !

La semaine du goût à la Villa Issiates

Pour la Semaine du goût, on est allé à la Villa Issiates, à Joncels, pour déguster 6 confitures différentes avec les



crêpes qu'on avait préparées à l'école le matin-même. Il n'y avait pas d'étiquette sur les pots, il fallait deviner le parfum des confitures.

On a goûté des confitures d'arbusées, de pêches

de vigne, de mûres, de framboises, de mirabelles et de melon.

Ce n'était pas très facile de toutes les reconnaître, mais on s'est tous régalé !

Pièce chorégraphique « Le nouveau » de Kirsten Debrock

Jeudi 21 octobre, il y a eu un spectacle de danse à l'école, dans la classe.

Au départ, un monsieur est venu dans la cour et a joué avec les enfants à la récré. Il ne parlait pas du tout. Ensuite – surprise - il est venu se ranger avec eux et il est entré en classe. La maîtresse a dit aux élèves que c'était un « nouveau ». Elle lui a demandé de se présenter et là, au lieu de parler, il a commencé à danser, et puis à faire des choses insolites ; il s'asseyait n'importe comment sur sa chaise, il tenait son livre à



l'envers et se contorsionnait pour le regarder ... De plus en plus bizarre ! Les enfants ont essayé de lui apprendre comment bien se tenir en classe, sans succès.

A ce moment-là, une autre personne est entrée en classe : une dame – la chorégraphe Kirsten Debrock - a pris le nouveau en main comme si c'était une marionnette pour qu'il s'installe convenablement à son bureau. Ensuite, elle a traduit les mouvements de danse de Raphaël, le nouveau, en écrivant au tableau pour que tous nous compren-

nions son langage.

Enfin, les enfants ont été invités à échanger avec les artistes en employant uniquement le langage du corps.

Tout le monde a aimé le spectacle.

Des nouvelles de la classe maternelle de Lunas..

Découverte de 3 styles musicaux

pour la rentrée en musique 2021:

le jazz, le rap et le rock'n roll.



Nous avons pris conscience des différences de rythme en évoluant sur chaque morceau et en créant des petites chorégraphies.

La semaine du goût chez les plus jeunes.

Après avoir dégusté quelques sorbets de Manon et avoir effectué quelques expériences sur les états de l'eau, nous sommes lancés dans la création de nos propres sucettes glacées. Elles ont eu beaucoup de succès !

ARTS VISUELS en maternelle.

L'artiste contemporaine Yayoi

KUSAMA est à l'honneur.



Nous avons tous observé quelques œuvres de l'artiste et nous nous en sommes inspirés pour produire à notre tour. Au programme, peinture de rouleaux de papier en blanc, collage sur grande feuille blanche puis positionnement de gommettes de toutes les couleurs. Le résultat en grand format sur le mur de notre classe est saisissant.

Magnifique arbre d'automne constitué par toutes nos petites mains...



HOMMAGE A JEROME ASTIER - le 12 juillet 2021

C'est avec une profonde émotion que je veux apporter à Jérôme le dernier adieu de la commune de Lunas à laquelle il a donné pendant plusieurs années en étant élu mais aussi en tant qu'habitant.

Jérôme faisait partie de ces personnes de Lunas que chacun a pu avoir la chance de rencontrer dans un moment festif, dans le cadre de ses activités professionnelles, en tant que conseiller municipal ou simplement à Caunas. Il apportait continuellement un regard bienveillant sur les initiatives personnelles et collectives issues sans doute de son engagement altruiste qui l'avait poussé à devenir infirmier, puis cadre de santé et directeur d'établissement de soins.

Jérôme, tu avais conquis par ta gentillesse, tes engagements, ta modestie, tes qualités humaines et professionnelles non seulement l'estime de tous les camarades du conseil municipal, mais aussi celles des élus du SIVOM, et des membres des associations dans les quelles tu t'investissais.

Naturellement, il y a quelques années nos routes s'étaient croisées. A l'évidence nous devons faire quelque chose ensemble. J'avais découvert lors de votre mariage votre attachement aux autres (avec Pascale) dans vos engagements autour de l'école, mais aussi ta générosité, ta patience, ta diplomatie propices à la réussite de grands projets. C'est donc avec conviction que tu t'es engagé dans le conseil municipal pour servir la commune.

Tes qualités professionnelles allaient assurément être un atout pour nous tous. Fiable, doté d'un esprit d'équipe enthousiaste, doté d'une forte éthique professionnelle tu as immédiatement choisi de développer des projets à l'endroit des personnes âgées et de la jeunesse.

Nous découvrons ainsi un passionné par le soutien et l'aide à l'individu, que l'on retrouve dans ta formation de soignant mais également un homme impliqué dans toutes les démarches novatrices pour le bien être de tes concitoyens.

Ouvert à la discussion, aux partenariats, tu proposais d'animer le comité consultatif communal avec pour objectif d'écouter et de construire ensemble avec les habi-

tants plusieurs projets dont la réussite fut saluée (circuit touristique, panneau d'information, etc)

Fortement attaché à des valeurs humanistes, associatives nous avons tous pu partager avec toi un moment amical dans le Festival des Fanfares, la Fête des Écoles, ou encore dans les rencontres avec les plus anciens ici à Lunas, ou encore ces projets conduits au Salagou, à la pisciculture.

Ces dernières années tu avais pris la lourde responsabilité de t'occuper de tout ce qui touche le lien social de notre commune, gérant l'équivalent de notre CCAS mais aussi en t'investissant en tant que vice-président au sein du SIVOM Enfance Jeunesse la Cardabelle. Tu avais pris en charge les jeunes de Lunas pour réhabiliter le club house du tennis et en faire un lieu de vie pour les ados car comme tu le disais « il est de notre devoir d'être aux côtés des plus jeunes pour en faire de vrais citoyens ».

Alors, de temps en temps, nous avons le privilège de côtoyer ton côté roumégaire qui lors de nos réunions du mardi, ou lors du conseil municipal nous obligeait à la remise en question, et ta force de conviction emportait toujours la décision vers tes projets. C'est comme cela que tu as noué de nombreux partenariats avec les organismes départementaux pour qu'ici, à Lunas, il y ait au moins une fois tous les 2 mois des ateliers et animations pour les plus anciens. J'aimerais aussi rappeler ici ton sens de l'humour qui



égayait souvent nos discussions collectives et permettait souvent de dédramatiser les situations.

Aujourd'hui, en repensant à toutes ces actions du quotidien, à ton abnégation, à ta détermination, je mesure la



chance que nous avons eue de travailler avec toi. Ta forte personnalité, assortie de qualités humaines que tu mettais au service de Lunas vont assurément nous faire défaut. Toujours prêt à aider, tu avais même sorti ton drone pour faire un film promotionnel sur Lunas ou encore suivre par le haut les travaux de toitures des édifices communaux.

Toujours présent, tu œuvrais sans contrepartie au bien

commun et, en cela, es un exemple pour nous tous.

Lors des dernières élections, il y a 3 semaines, alors que tu étais hospitalisé, une nouvelle fois je mesurais ton courage, tu étais préoccupé par 2 points : faire reculer l'abstention en incitant les électeurs à faire des procura-

tions, et les dossiers en cours que tu n'avais pas encore terminés. Je peux te dire que nous prendrons le relais.

Jérôme, tes convictions te poussaient à agir, à aller de l'avant pour le bien collectif, et te compter dans notre équipe était d'un précieux confort et réconfort.

Jérôme je veux dire avec beaucoup d'affection à tous les tiens qu'ils peuvent être fiers d'avoir un fils, un époux, un papa, un tonton, un frère comme toi.

Ton engagement pour les autres n'avait d'égal que ta passion pour tes métiers au sens large.

Je suis triste aujourd'hui car je dis adieu au camarade de route qui était toujours prêt et avec qui nous réfléchissions constamment à comment bien faire pour Lunas, pour Caunas, pour les enfants, pour nos aînés et c'est toujours une injustice de laisser partir celui qui donnait...

Au nom de la commune, je m'incline avec respect devant la tris-

tesse de tes proches, et je t'apporte l'amical salut de tous ces Lunassiens qui ont eu le privilège de partager un bout de chemin avec toi.

Je sais que tu continueras à veiller sur nous. Au revoir Jérôme.

Aurélien Manenc

HOMMAGE A MARIE-MADELEINE COMBES

Marie pour ses collègues et amis, nous a quittés courant novembre, à 65 ans, après avoir lutté contre la maladie.

Tous ceux qui l'ont rencontrée au bureau de poste de Lunas se souviennent de Marie : elle a été le sourire de la poste pendant près de 30 ans. Dans cette période où Lunas était bureau de poste, bureau de tri, d'où les facteurs prenaient le départ. Elle assistait le receveur des postes de Lunas, soutenait l'équipe des facteurs dans la préparation des tournées, et était au service des habitants du canton.

Toujours patiente et serviable, Marie était à l'écoute de tous les clients, jeunes ou plus âgés.

Discrète, consciencieuse et honnête, ses collègues, des receveurs aux facteurs, appréciaient sa disponibilité et son efficacité.

Elle restera dans la mémoire du village.

Régine Manenc



1er Portrait : entretien

Alain Cruvier qui êtes-vous ?

« Je suis né à Nîmes le 23 décembre 1929. Bachelier en philo/lettres, j'ai été diplômé de l'Ecole Supérieure de Commerce de Paris en 1953. J'aurais aimé reprendre la biscuiterie de mon père, hélas ça n'a pas pu se faire. Alors je suis entré comme cadre administratif chargé d'études d'organisation de services dans une fabrique de pâte à papier la Cellulose du Rhône à Tarascon, que j'ai volontairement quittée lors du changement de Groupe Propriétaire. »

Son ascension ne devait pas s'arrêter là. En 1960, il entre comme chef du Service d'Administration commerciale à la Société Gardoise de Confection (SOGARCO) à Bellegarde, toujours dans le Gard. Il s'occupe de l'organisation et de la gestion des services. Après un passage d'un an à Paris au Cabinet Alexandre Tic comme ingénieur en organisation d'entreprises industrielles, il revient dans le Gard, à Alès, comme Directeur Général de la Minoterie Martel Frères et Cie, une usine qui fabrique également des aliments composés pour les animaux. Suite au décès du PDG, l'exploitation s'arrête après la vente par les héritiers. Nous retrouvons alors notre baroudeur à Nice comme Directeur Commercial de BREVEX S.A. qui fabrique des emballages souples en polyéthylène. L'entreprise est délocalisée à Toulouse et il démissionne. Il arrive ainsi en 1970 comme Directeur Commercial de l'usine de peinture ALU SA à Bédarieux.

« Quand on est arrivé pour la première fois par ici cela nous a beaucoup changé de Nice. Mon fils trouvait les routes vraiment étroites et sinueuses, par exemple... mais on a tout de suite été conquis. La société avait deux usines. Au décès du Président du Directoire je suis devenu Directeur Administratif de l'usine de Bédarieux. On vendait environ 140 tonnes de peinture par mois sur tout le sud de la France. »

Passionné de voile, il a commencé par acheter un dériveur, puis un bateau habitable de petite taille.

« Je l'ai vendu et j'ai acheté aux enchères un voilier 2 mâts de 12m avec 6 couchettes. C'était une prise de la Marine Nationale aux allemands. Son nom : Le Marie-Jésus. Après plusieurs mésaventures, nous avons fini par le ramener sur Sète. Avec mon fils nous l'avons remis en état, c'était mon occupation de tous les week-ends. Il nous a permis de faire de magnifiques voyages. Je l'ai gardé pendant 6 ans. »

Licencié par le groupe MADER qui a repris la société « ALU », Alain Cruvier devient Chef du service Commerce à la CCI de Béziers-St Pons jusqu'à sa retraite en 1993. Voulant faire profiter les autres de sa riche expérience et des relations qu'il avait entretenues pendant sa longue carrière, il est

ALAIN CRUVIER Industriel/ Visionnaire/Plasticien..

conseiller pour l'association EGEE (Entente des Générations pour l'Emploi et l'Entreprise) prodiguant ses conseils aux chômeurs créateurs d'entreprises.

« Après 31 ans de vie commune j'ai divorcé. Mon fils aîné habite Paris, ma fille vit à Nîmes dans une villa, dite « Mazet » qui appartenait à ma famille. Quant à moi, je suis venu habiter à Caunas, au « Perchoir », d'où j'ai une vue superbe et qui inspire mon imagination. Mon amie Monique veille sur moi. » C'est pourtant bien avant la retraite qu'il s'adonne à sa passion pour la création artistique. Il a de qui tenir : sa mère, elle-même fille d'un artisan ébéniste (qui peignait des tableaux sur du bois), avait fait l'École des Beaux-Arts à Nîmes. Certains de ses croquis sont à Pierre-Vive à Montpellier. Son père, lui, avait appris à jouer du violon et, avant d'être Biscuitier, jouait dans un cinéma à l'époque du muet ainsi que dans l'orchestre du théâtre de Nîmes. Il était donc tout à fait normal que l'âme d'artiste d'Alain Cruvier se manifeste un jour !

« Je faisais déjà de l'aquarelle depuis l'adolescence. Puis, à la retraite je me suis mis à créer des sculptures et des tableaux en reliefs : mes garages sont pleins de mes créations ! Ayant travaillé dans l'industrie de l'emballage et de la peinture, je me suis laissé inspirer par de nouveaux matériaux, sans pour autant abandonner le dessin, l'aquarelle ou la peinture à l'huile. » Très prolifique, Alain Cruvier multiplie les expositions où son talent et son humour sont très remarqués, notamment à la salle du Presbytère à Lunas, qui lui tient à cœur et qu'il a vivement défendu avec Max Commeignes quand des bruits ont couru sur son éventuelle fermeture.

« J'ai souvent exposé dans ces lieux, ils me tiennent à cœur. J'aime beaucoup Lunas, son côté agréable. On a tout de suite été conquis par ses vieilles pierres, toute cette eau qui traverse le village et la convivialité de ses habitants. »

Et on peut dire qu'il le prouve, vu le nombre important de tableaux représentant les rues de Lunas qu'il a peints ! Vous pouvez aller les voir sur son site cruvier-plasticien.odexpo.com ou sur le site des Amis de Lunas.

« Ma dernière exposition a été à Hérépian. J'ai maintenant des problèmes de santé. On m'a malheureusement conseillé de ne plus conduire. Je ne peux donc plus vivre ici. Je vais quitter Caunas avec des regrets, et partir vivre à Béziers mais je reviendrai tant que je pourrai à Lunas. Pourquoi pas pour une nouvelle exposition au Presbytère ? De toute façon j'ai acheté une concession au cimetière de Caunas et j'ai fait une toile multi-religion pour y mettre dessus. »

Toujours autant d'humour ! Notre entretien se termine et quand nous lui demandons un mot de conclusion sur cette vie

si bien remplie, il nous dit :

« Je m'étonne moi-même d'avoir osé faire tout ça. »

Marie-Christine Campins & Rose-Marie Trinquier



Grain de Sel

J'ai eu envie d'ajouter mon grain de sel à l'article sur Alain Cruvier. Parce qu'il a toujours été là depuis le début de mon travail à la salle du Presbytère. A l'ouverture de la salle en 2001, il a été parmi les premiers à y exposer ses œuvres certes peu classiques mais originales et au nom souvent humoristique. Et parfois si grandes qu'elles ne rentraient pas dans sa voiture, et que nous les transportions du Mas Colombier au Presbytère dans mon minibus, si bien que je les appelais des « cadastres » ce qui le faisait beaucoup rire. (Monsieur Cruvier aime rire)

Il a toujours répondu présent dès qu'il le pouvait à chaque sollicitation : Expo des artistes de Lunas, jury des Peintres dans la rue, etc., nous a offert son soutien sans faille quand la fermeture de la salle était à craindre, et nous a laissé à la bibliothèque : un totem à histoires, un bouquet de fleurset une lampe-marguerite qu'il nous avait fabriquée exprès pour éclairer nos vernissages nocturnes, tout cela en matériau de récupération. Souvent, le public attribue ses œuvres à un jeune créateur, et il n'a pas tort. Car sous ses airs de vieux monsieur sérieux, ne vous y trompez pas, monsieur Cruvier est un jeune créateur.

Alors, monsieur Cruvier, à quand une expo de vos cadastres ?

Corinne Izard

2ème Portrait : LUCIE LUCHAIRE

Nous partons à la rencontre de Lucie Luchaire. Originnaire des Hauts Cantons, elle s'est installée à Lunas avec son époux, infirmier libéral lui-même natif de la commune, et leurs deux garçons.

« Le Panier de Carmi » : c'est elle ! Lucie nous raconte son parcours.

Comment est née ton entreprise ?

Je suis passionnée de cuisine depuis mon plus jeune âge. Et à 35 ans, j'ai décidé de réaliser mon rêve. Pour mener à bien mon projet, j'ai entrepris des formations culinaires, comme l'Atelier des Sens à Paris.

C'est le 1^{er} septembre 2019 que l'aventure a débuté avec le Panier de Carmi.

Quel est le concept du Panier de Carmi ?

J'ai souhaité proposer différentes façons de partager ma cuisine. Plusieurs formules sont possibles : buffets, plats conviviaux ou repas complets. Que ce soit pour un apéritif dînatoire, une réception privée ou professionnelle, un mariage, un baptême, ou une livraison de plats à domicile (le mardi et le jeudi), Carmi répond présente !

Quelle est ta clientèle ?

Avec les formules proposées, ma clientèle se compose de personnes âgées qui ne peuvent plus se déplacer, mais aussi de femmes actives qui rentrent tard le soir et n'ont pas le temps de cuisiner. Au-delà des particuliers, les communautés de communes, mairies, entreprises privées en font également partie.

Toujours à l'affût de nouvelles recettes, j'essaie de proposer des plats originaux, mais aussi traditionnels pour satisfaire un maximum de personnes.

Comment organises-tu tes journées ?

L'avantage d'avoir créé ma cuisine professionnelle attenante à mon domicile est de pouvoir gérer vie professionnelle et familiale sans aucun souci. J'ac-



compagne mon fils aîné au bus du collège, puis le second à l'école de Lunas. Je cuisine le matin, je mets ensuite en cellule l'après-midi pour pouvoir faire la mise en barquettes le lendemain pour livrer.

Comment vois-tu l'avenir ?

Je me sens sereine, et j'espère pouvoir partager ma passion encore longtemps !

Souhaitons-lui également une belle continuation à Lunas ! Vous pouvez la suivre sur sa page Facebook « Le Panier de Carmi », ou sur son site internet : lepanierdecarmi.com

Lucie Decoursière

3ème Portrait : MAX COMMEIGNES

Max est né le 16 mars 1935 à Lunas. Son père, Léon, possédait le Café de la Gare qu'il tenait de son propre père « Bosco », figure emblématique du village qui avait aussi pour autre métier coiffeur. Sa mère venait de Nîmes et c'était l'unique protestante de Lunas. La seule école qu'il a suivie à Lunas c'est la maternelle car dès ses six ans, ses parents, sur les conseils de Marcel Roux, ingénieur aux Forges d'Alès, vont s'installer dans le Gard. En effet son frère aîné Gérard voulait faire l'Ecole des Mines et pour cela il fallait aller auparavant au collège technique. Léon Commeignes était responsable d'entretien aux « Forges d'Alès ». Notre ami Max rentre lui aussi au collège technique et obtient un Brevet d'Enseignement Industriel.

« Je me suis arrêté là pour les études et suis rentré dans l'armée comme dessinateur cartographique au service géographique. Je devins maréchal des logis. J'y suis resté 28 mois. A la sortie j'ai été embauché dans le service aciérie des Forges d'Alès. J'ai rencontré Paulette à la fête de Lunas qui se déroulait à l'époque sur la place de la mairie et nous nous sommes mariés en janvier 1956 : j'étais à peine majeur ! »

Notre Grand Homme avait rencontré sa Grand Dame dont le soutien et la patience ont été sans failles

pendant toutes ces années!

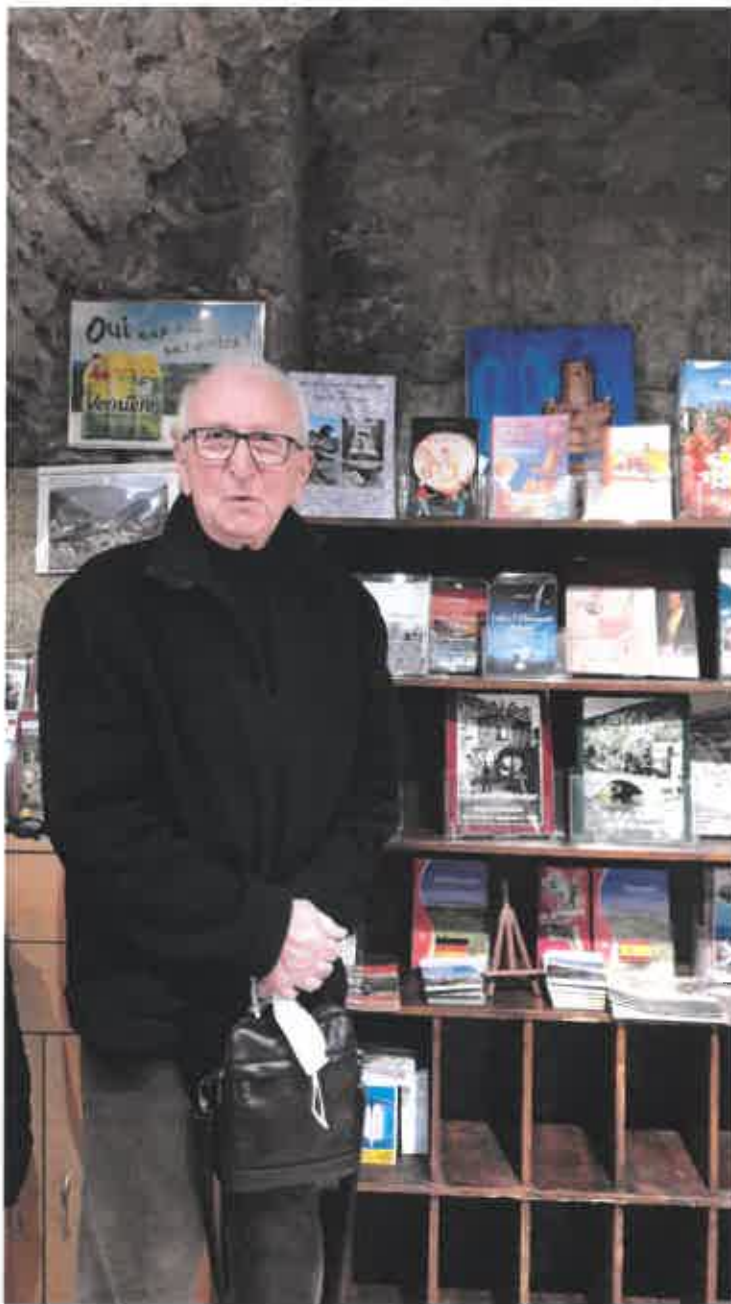
« Nous sommes restés 7 ans à Alès et avons eu 2 enfants : Chantal et Eric.

Durant ces années j'ai appris le métier d'aciériste. Nous faisons des pièces qui pesaient jusqu'à 60T. Au

bout de ce temps je devais remplacer le chef de fabrication mais dans un journal spécialisé j'ai appris, par un article, la création d'une nouvelle aciérie dans le Nord et ai décidé de me lancer dans l'aventure.»

Max se présente et est accepté. Il y est resté pendant 27 ans. Cette société s'appelait Marichal Kétin et se situait à Berlaimont. C'était une fabrique de cylindre de laminoirs. Ces pièces pesaient jusqu'à 140T une fois finies et étaient composées de 3 ou 4 qualités d'acier différentes. C'était l'une des plus importantes aciéries électriques de France. Ses fours, qui servaient à fondre et élaborer l'acier, étaient électriques à arc et à induction.

« J'étais ingénieur, chef de la fonderie et responsable de 120 personnes. C'était lourd comme charge et Lunas me manquait. Je suis donc parti en Prérétraite dès que j'en ai eu l'occasion. Nous avons commencé la maison en 1970 pour venir en vacances en famille. Nous l'avons terminée en 1990



3ème Portrait : MAX COMMEIGNES—suite

pour l'habiter définitivement. »

De retour dans son cher Lunas, Max décide alors de s'investir dans la vie du village.

« J'ai remplacé Fernand Lugagne à la présidence des Amis de Lunas. Nous avons une bonne équipe avec entre autre Mitou Marc pour l'organisation des voyages, André Foulquier pour la création ou l'entretien des sentiers de randonnée, l'entretien et la mise en valeur du petit patrimoine local ou la création du site Internet avec Philippe Foulquier et la famille Osouf, le cinéma, la gym. Nos activités étaient multiples mais beaucoup étaient axées sur le patrimoine. Je n'avais jamais d'a priori pour les idées nouvelles, créant même un point d'accès multimédia en partenariat avec le LAM.»

Pour répondre à la demande, des visites patrimoniales du village sont organisées et c'est avec un réel plaisir qu'avec son ami Lucien ils font découvrir Lunas aux touristes.

« Lunas est un village qui a un cachet intéressant. Il est attractif et mérite qu'on le mette en valeur, que ce soit pour son patrimoine ou pour ses traditions. Des activités diverses sont proposées aux lunassiens.»

Ainsi avec l'association Passe-Muraille a été mis en place un circuit de découverte du village : 8 panneaux explicatifs le long d'un parcours permettent de connaître son histoire, son patrimoine et les activités anciennes. En 2004 il restaure le bélier hydraulique retrouvé dans la cour des écoles. Avec Claude Pico et Jean-Louis Trinquier, ils le mettent en scène et le font fonctionner. Il refait la porte de la chapelle Benoit, débroussaille les abords des différents sites historiques....

Des spectacles sons et lumières, des soirées musicales, festivals de jazz animent ainsi les soirées lunassiennes. La buffatière réapparaît lors du carnaval organisé par l'association des parents d'élèves, Max est sur tous les

fronts ! *« C'est le caractère fantaisiste de Bosco, mon grand-père Ernest, qui m'a poussé à avoir toutes ces idées »* dit-il en riant !

Mais surtout il se démène comme un beau diable avec son équipe pour ouvrir des sentiers de randonnées : 90km en 7 sentiers autour de Lunas développés en collaboration avec la FFRP, création du PDIPR de Laval de Nize. Il est aussi à l'origine du sentier des 2 lacs qui devrait enfin voir le jour en 2022.

« J'ai aussi été actif au niveau de la paroisse, en soutien à Philippe de Firmas, pour l'entretien de l'église : chauffage, peinture, pavage au pied de l'autel, sonorisation...

Maintenant j'ai un peu levé le pied car avec Paulette, on n'a plus la santé et on prend soin l'un de l'autre. La santé de la famille est très importante. »

Pour l'avenir de Lunas il faudrait inciter la jeunesse à y venir en créant plus d'attractivité. Il faudrait les motiver davantage et ouvrir toutes les maisons fermées. Je suis avec intérêt ce qui se passe actuellement à Nize. C'est une chance pour la chapelle qui sans cela risquait de tomber en ruine. »

Comme à son habitude Max, en éternel jeune homme, pense encore au futur, au renouveau.

Marie-Christine Campins & Rose-Marie Trinquier



La croix vabraise du cimetière de Caunas (Lunas)

Le cimetière de Caunas, à la sortie du village, sur la route de Dio, abrite une surprenante croix qualifiée de sub-discoïdale par Maurice Greslé-Bouignol, archiviste-paléographe, auteur de l'ouvrage : « *Regard albigeois sur un type de croix paradoxal* ». Si dans nos hauts Cantons héraultais, ce type de croix, qu'il ne faut pas confondre avec les stèles discoïdales, est rare, il est très courant en Albigeois et Rouergue et plus précisément dans la région de Vabres près de St Affrique. D'où l'appellation de « croix vabraise ».

A l'occasion de sa restauration, la Société Archéologique et Historique des hauts Cantons de l'Hérault a publié, dans son bulletin N° 43 de 2020, un article regroupant les informations connues à ce jour sur ce monument du petit patrimoine historique de notre village.

La croix subdiscoïdale est donc une croix à branches égales dont les bords sont curvilignes et les extrémités arrondies et convexes. La forme est définie par des cercles de différents diamètres rappelant le soleil. Sa dimension symbolique est forte ; l'astre du jour, synonyme de lumière, permet de relier la terre et le ciel. La croix est terrestre, matérielle ; dans sa représentation discoïdale, elle se confond et se transforme en lumière divine. Comme l'indique Maurice Greslé-Bouignol dans son ouvrage, les artisans produisant les meules de grès ont vraisemblablement contribué, par leur savoir-faire, à lui donner cette allure de roue. Le matériau façonné dans les meulières convenait parfaitement à la production de ce type de monument religieux.

Au centre de notre sculpture, sur les deux faces, est gravé le monogramme IHS (1) avec une croix latine surmontant le H. Sur l'une des faces, le *titulus* INRI (avec le N inversé) (2) occupe la partie supérieure, en position inclinée comme il l'est parfois sur les croix latines. Avec les 4 cupules qui complètent la composition du décor cette « vabraise sub-discoïdale » est richement dotée et affiche une fière allure.



La position actuelle de la croix peut surprendre et intriguer. Cet état de fait est dû à son arrivée tardive en ce lieu. Transférée en 1963, lors de la suppression de l'ancien cimetière du village jouxtant l'église, elle n'a pas trouvé de meilleure place dans ce nouveau lieu de sépulture construit en 1934 et recevant depuis cette date les défunts de la paroisse.

Sur le bas du fût, une plaque de marbre blanc porte une inscription : « *Cette croix érigée en 1684 dans l'ancien cimetière, fut transférée ici le 17 juin 1934* ». Ce texte pose problème car plusieurs Caunassiens affirment que le monument a été déplacé de l'ancien dans le nouveau cimetière en 1963 lors du transfert des dernières tombes avant la création de la place. Quatre hypothèses sont alors possibles. 1°/ Une erreur de date lors de la gravure. 2°/ La plaque provient d'une autre croix disparue. 3°/ La sub-discoïdale serait arrivée dans l'ancien cimetière de Caunas en

1934 en provenance d'un autre lieu inconnu. 4°/ La plaque de marbre a été réalisée et fixée sur le fût avant le transfert physique de la croix, lors de la création du nouveau cimetière qui devait l'accueillir. Pour des raisons inconnues le déménagement du monument ne s'est pas fait comme prévu en 1934. Cette dernière hypothèse paraît la plus probable.

Ce rapide exposé sur la croix vabraise restaurée du cimetière de Caunas peut être complété en consultant le bulletin N° 43 de la Société Archéologique et Historique des Hauts Cantons de l'Hérault.

Robert Guiraud

(1) IHS : (monogramme du Christ que l'Eglise a traduit : « Iesus, Hominum, Salvator, qui veut dire : Jésus sauveur des hommes)

(2) INRI : est l'abréviation du latin « Iesus Nazarenus Rex iudaeorum » qui signifie « Jésus le nazaréen, roi des Juifs ». Cette inscription était gravée sur la croix.

Les animations

Les marchés

Comme chacun a pu le constater, Lunas a accueilli dès l'été 2020 le Marché des producteurs. Par la suite, On a marché sur Lunas a proposé à la Mairie un marché avec d'autres producteurs. Friande d'événements en ces années de COVID, l'équipe municipale a accepté que les deux types de manifestations coexistent. L'équipe espère que les organisateurs et la population comprendront cette volonté de promouvoir des animations particulièrement appréciées.

Christian Mas

Marché des Producteurs de Pays

Tous les gourmands étaient à Lunas

Cet été Lunas a accueilli, pour la deuxième année, les marchés des producteurs.

En partenariat avec la Chambre d'Agriculture, les producteurs locaux sont venus faire découvrir tout leur savoir-faire et faire vibrer nos papilles.

Tous les gourmands étaient d'ailleurs sur la place à Lunas durant ces deux soirées estivales.

Petits et grands ont pu déguster de l'apéritif au dessert les meilleurs produits du terroir dans une ambiance chaleureuse et musicale au coeur du village. On a trinqué, on a dansé, on a ri et on a bien mangé!!!

Alors rendez-vous est déjà pris pour l'été prochain au bord du Gravezon, sous les platanes pour de nouvelles rencontres gourmandes et festives.

Maria Carles

On a marché sur Lunas

Pour la rentrée, un bol d'air frais a soufflé sur le marché de Lunas !

Celui-ci , décalé au mercredi soir de 17h à 21h, une fois par mois , toujours sur le parvis de l'église, fut l'occasion de découvrir et rencontrer plusieurs producteurs et transformateurs principalement de la Haute Vallée de l'Orb et du Gravezon.

Parmi eux, le pain du Fournil de Fonbine, le stand de la nouvelle boucherie "l'Empreinte Bio" de Faugères, dont un producteur est installé à Briandes, le domaine l'Île de la Tortue à Caunas, les aromates du jardin debout d'Hérépian, les légumes des Jardins du Bral., la conserverie Série Limitée de Bédarieux, les sorbets deci delà ... de Lunas et pour faire des ponts avec d'autres réseaux et territoires, la nouvelle brasserie Lodéva installée à Lodève. Egalement présents pour les gourmands qui ne peuvent attendre, sont en place un four à pizza ainsi que la plancha et le barbecue pour saucisses, merguez, figatelli et burgers à l'occasion. Le tout accompagné de musiciens pour rendre le moment des plus agréables. Toute l'équipe a hâte de vous retrouver pour la prochaine saison. Peut-être tous les 1ers mercredis du mois, qui sait ?

Simon de Barros



La Petite Passoire

Vous devez sûrement vous demander, c'est QUOI, c'est QUI cette Petite Passoire?

La Petite Passoire est née en 2019 avec l'envie de faire découvrir et vivre les arts du cirque dans la région du Grand Orb.

L'organisation du Festival de la Grande Passoire donne lieu à la rencontre de Léa Kehl formée au Théâtre Cirqule à Genève et Sebastian Schlotzhauer formé à l'Academy of Circus and Performance Art à Tilburg. Leur point commun c'est qu'ils habitent la région et sont tous deux, artistes et pédagogues.

Ensemble ils coordonnent la semaine d'initiation aux arts du cirque pour le festival de la Grande Passoire

Les animations

2020 et se rendent compte que nombreux sont ceux qui veulent s'y inscrire.

Face à cet enthousiasme, ils proposent alors des ateliers de cirque d'une semaine pendant les vacances scolaires à Lunas pour les enfants et les adultes, montent un projet de spectacle à Bédarieux avec la politique de la ville et



proposent des interventions cirque dans les écoles de Grand Orb.

En parallèle ils continuent leur pratique artistique et créent un spectacle de jongle et d'aérien burlesque tout public: « L'Éloge du Balai ».

Les prochains stages de cirque:

Du 28 au 4 mars (exceptionnellement la deuxième semaine des vacances scolaires) à la salle des fêtes de Lunas. Pour les enfants de 3 à 5 ans de 10h à 12h, pour les 6-12 ans de 14h à 16h30 et pour les adultes ce sera de 17h à 19h.

Du 25 au 29 avril atelier sous chapiteau dans le cadre du Festival de la Grande Passoire pour enfants et adultes.

Cirque

La Grande Passoire, un rendez-vous du cirque d'aujourd'hui, inventif, sensible, parfois provocateur...

Suite à l'annulation de la première édition, il est grand temps de remettre le couvert et vous proposer nos « plats » qui mijoteront toute cette saison froide pour vous les présenter ce printemps.

C'est pourquoi l'association Etc & Terra, oeuvrant dans les circuits-courts et l'événementiel depuis 8 ans sur la haute vallée de l'Orb, vous donne rendez-vous à Lunas du 25 avril au 1er Mai 2022 !

La table de « La Grande Passoire » telle une toile de chapiteau sera dressée à la Base des loisirs pour accueillir dans un premier temps les ateliers de la Petite Passoire, une initiation aux différentes disciplines qui composent le pentagone du Cirque, tel que l'acrobatie, la jonglerie, l'équilibre sur objet, les aériens et l'expression. Pour les enfants de 6 à 11 ans et de 12 à 16 ans ce sera lundi, mardi, jeudi et vendredi de 10h à 16h30 et pour les adolescents et adultes de 18h à 20h30 tous les jours de la semaine.

S'en suivra le Festival de la Grande Passoire dès le vendredi soir avec la soirée cabaret cirque mais aussi des spectacles et des concerts.

Samedi et Dimanche, plusieurs spectacles et concerts seront servis au public, accompagnés d'entre-sorts magiques, d'installations plastiques, d'initiation aux arts du cirque, de jeux insolites, ... pour le plaisir des petits et grands !

Durant tout le week-end, possibilité de se restaurer et se rafraîchir sur place à base de produits artisanaux issus du territoire.

En résumé :

- du Lundi 25 au Vendredi 29 avril : 1 semaine d'ateliers cirque pour enfants en journée et pour adultes en soirée.
- du Vendredi 29 avril au Dimanche 1er Mai : programmation de spectacles de cirque, théâtre de rue, voltige équestre, des entre-sorts magiques, concerts, installations plastiques et magiques, ateliers jeux.

A ce jour, la programmation artistique est en cours de finalisation et vous sera publiée très bientôt ...

Les animations

Pour plus de renseignements concernant les inscriptions aux ateliers, contacter Léa et Sebastian par mail à lape-titepassoire@gmail.com.

Alors, au plaisir de vous accueillir à la Grande Passoire, du 25 avril au 1er Mai 2022 à la Base des Loisirs de Lunas !

Le Collectif Passoire ...

L'Association Etc & Terra & L'association le PA
www.collectifpassoire.fr

Mais pourquoi du cirque ?

Il y a 250 ans, Philip Astley inventait le cirque moderne. Aujourd'hui, le mot « cirque » continue à rassembler des spectateurs avec le désir avéré de ressentir ensemble cette fragilité face à la beauté, à la monstruosité et à l'audace.

Quand avec leurs corps, leurs gestes, les artistes tentent

de nous extraire de notre quotidien, ils nous rappellent avant tout que nous sommes vivants. Chaque souffle des circassiens, avant et après leurs exploits techniques, et chaque souffle retenu du spectateur, font de ces instants partagés la spécificité de cet art. Il se nourrit de tentatives, de recherche d'équilibres et de déséquilibres, d'écritures minimalistes ou foisonnantes, de dépassement de frontières réelles ou imaginaires.



Expositions

Nous avons reprogrammé cette année les expositions annulées en 2020.

La belle expo boutique à l'ancienne des artisans, commencée plus tard pour cause de confinement, a été prolongée jusqu'en mars, et en avril, c'est l'artiste Jonceloise Raymonde Mesquida qui a accroché son travail aux cimaises du Presbytère. En mai, nous avons eu les toiles très colorées et joyeuses d'Eric Bouju, peintre lodévois, et c'était parfait pour fêter l'arrivée de la belle saison !

Le club photo n'ayant pu se réunir cette année, les photographes ont proposé de participer à l'expo des artistes de Lunas avec une photo chacun, et nous avons gardé l'exposition tout le mois de juin. Eh bien il est clair qu'à Lunas nous avons un pourcentage « artistes / nombre d'habitants » qui dépasse largement la moyenne nationale !

En juillet, nous avons revu avec plaisir le duo GAL-HOC, Danielle Hocquet et Jean Gallay, et leurs nouvelles aquarelles à 4 mains. Et puis les superbes calligraphies arabes de Maxime Descoing, ainsi que son travail du bois. Le mois d'août a commencé avec les tableaux d'inspiration médiévale de Marie-Christine MATRAY, tout à fait bienvenues sur nos vieilles pierres ! L'été s'est terminé dans les nuages, des nuages photographiés de son balcon par Jean-Pierre Aubert pendant qu'il était confiné au Portugal.

En septembre, nous avons voyagé au Brésil, avec les toiles colorées de Christian Salles et des objets prêtés. Vous aurez remarqué que nous aimons bien les toiles colorées à l'automne pour oublier la grisaille !

Octobre a accueilli le travail de l'atelier d'Anne Guerlin à la Tour sur Orb, « Terre d'Expression ».

Et nous terminons l'année avec le travail des artisans locaux, pour les Fêtes. Avant de courir les boutiques, venez les voir !

Brèves de l'Office de Tourisme

Avec le printemps et une amélioration de la pandémie, La vie a repris et avec elle quelques épisodes distrayants :

C'est ainsi que le samedi du Sylvestival, en juin, en fermant l'Office de tourisme, nous nous sommes retrouvées nez à nez avec trois sympathiques chevrettes en liberté. Renseignement pris auprès des organisateurs, non, elles ne faisaient pas partie de l'animation sur l'agropastoralisme. C'était des fugitives, que nous avons aidé à enfermer, ou au moins à essayer, ceux qui ont possédé des chèvres comprendront : Vous bricolez un enclos, vous vous éloignez, et une minute plus tard vous les voyez gambader sous vos yeux. Le propriétaire a été retrouvé dans la soirée.

C'était une première dans un métier pourtant varié et imprévisible.

Nous avons aussi récupéré le téléphone oublié dans l'église par une jeune mariée, probablement perturbée.

Casquette, lunettes de soleil et masque ...cet été nous avons souvent eu l'impression de renseigner l'Homme invisible ! (Pour les plus jeunes : L'Homme Invisible était un feuilleton télé des années 70)

Un touriste visiblement en stress interrompt nos échanges avec des visiteurs :

« Excusez -moi, mais vous vendez des tire-bouchons ?

Ah non désolée mais si c'est pour une urgence je peux vous prêter le nôtre ! »

C'est très urgent merci merci merci !

Manifestement notre geste quasiment humanitaire lui a sauvé sa journée.

Pour ceux que la présence de cet outil dans nos locaux surprendrait, précisons qu'il nous sert pour les vernissages et pots divers, dans un cadre donc strictement professionnel.

Une entrée tonitruante : « Est ce que Lunas est devenu tellement pauvre qu'ils n'ont plus les moyens de mettre

un siphon au lave main des toilettes ? » Vérification faite, un siphon avait effectivement été « emprunté ».

Deux camping-caristes, la mine gourmande :

« Il y a eu un assassinat à Lunas ? »

-Pas à ma connaissance, pourquoi cette question ?

- Parce qu'il y a des fleurs au sol devant la boutique « Chez Mamie Francine » alors on s'est dit que peut-être c'était pour ça ?

-Ah non, pas du tout, c'est juste pour décorer »

Elles ne l'ont pas dit, mais visiblement elles étaient un peu déçues...

Et enfin, visiteuse inattendue, une pie est tranquillement venue se poser sur notre tête puis a visité un peu l'Office de Tourisme, avant de repartir, probablement faire l'itinéraire de visite du village puisqu'elle a pris la direction de Saint Georges. Aux dernières nouvelles elle fréquente assidûment le « Bouchon d'Orb ». Nous ignorons si elle y a une table réservée.



DES NOUVELLES DES LIVRES VOYAGEURS

Ils sont arrivés...

En Bretagne

Bonjour, le livre voyageur parti de la bibliothèque de LUNAS, « Toutes voiles dehors » d'Alexander Kent, puis pris dans l'abri livres à PLOUNEOUR TREZ nord Finistère est arrivé au HAVRE, actuellement en lecture il sera re-déposé bientôt dans un petit abri du Havre.

En Alsace

Mesdames, et peut-être Messieurs,

C'est dans la boîte à livres du charmant village alsacien de Bergbieten, pas très loin de Strasbourg, que j'ai prélevé le livre de poche L'Idée fixe du Savant Cosinus estampillé de votre maison. [...] Ceci est d'autant plus touchant que ma famille provient de votre région. Je me ferai un plaisir de venir vous saluer lorsque je retournerai au pays.

Avec toute mon affection,

Raymond Vermeil dit Jean Vermeil



DES NOUVELLES DE LA BIBLIOTHEQUE

Le Club lecture est en suspens en ce moment : Interrompu plusieurs mois suite au décès de son pilier, notre amie Françoise, puis par un confinement, puis par un autre, puis par l'été...les troupes se sont démotivées.

Mais la bibliothèque est ouverte à toute proposition de reprise !

Les accueils de classe ont été quelque peu bousculés, au printemps, entre confinement et restrictions diverses, mais ils ont eu lieu dès que c'était possible. Ils ont repris en septembre. Il était temps, les enfants réclamaient notre retour ! Le plaisir de se retrouver autour d'une histoire a été réciproque. Certes nous ne nous appesantirons pas sur la charmante enfant de 3 ans qui m'a dit pendant que je l'aidais à fermer son manteau : « Tu sais, ma mamie aussi elle est vieille ! ». Le masque peut aussi être utile pour cacher une tête maussade...

Pensons plutôt aux grands sourires des enfants que nous croisons dans la rue, qui laissent à penser qu'ils passent de bons moments à la bibliothèque.

Et enfin, une bonne nouvelle, l'informatisation de la bibliothèque est en cours, et cela va nous éviter beaucoup de perte de temps. La retraite se profilant à l'horizon de 2023, elle facilitera le passage de relais, avec un peu de bénévolat pour faire la transition...et ne pas quitter le Presbytère trop brutalement.

Revers de la médaille pour les lecteurs, ce logiciel génère automatiquement des lettres de rappel en cas de gros retard. Combien êtes-vous à penser « Aïe » en lisant ces lignes ?



La Vie des associations

Amis de Lunas

Malgré le Covid , les annulations du concert celtique de juillet et du traditionnel repas champêtre de Nize le 1^{er} août, l'année 2021 fut riche en événements pour notre association

1- Saint Nicolas d'Arnoye : la restitution et la consolidation des voussoirs internes de la porte Est intérieure ont été réalisées en mai 2021 par Paul ANGUE compagnon tailleur de pierres de Boussagues. Cette belle restauration a été présentée le 19 juin 2021 aux acteurs de ce projet : le groupement forestier propriétaire, la municipalité de Lunas, J C Dader géomètre expert en retraite, Stéphane Rivière donateur des grès, Philippe Raynaud co-président de Taillaventure, le conseil des ADL et des habitants de Taillevent.



2- Visites guidées du village : elles ont été assurées cet été par Lucien Osouf, les jours de marché des producteurs, puis en septembre par Annie Jankowski.

3- Le 19 septembre, Train du patrimoine à Lunas : les ADL ont accueilli les 200 passagers pour une courte mais dense visite commentée le long du Gravezon, mettant en exergue les atouts de Lunas en matière de patrimoine.



4- Dès la mi-septembre reprise des activités : club photo (lundi), randonnées (mardi), loisirs créatifs (jeudi), scrabble et club mémoire. Tant attendus, les cours de Gym ont pu être organisés les lundi, jeudi et samedi matin avec 2 animateurs Emmanuel Aronoff et Corinne Jue-ry. Les participants de plus en plus nombreux sont au nombre de 41 pour la saison 2021-2022.

5- Le 25 octobre accueil de TF1 sur le site de la fontaine des yeux.

6- Le 30 octobre conférence « La Commune de Paris 1871 » : Gérard Gillet, assisté de Lucien Osouf, a su tenir en haleine l'auditoire intéressé par l'Histoire.

Finalement, une fin d'année 2021 bien remplie !

2022 sera l'occasion de fêter les 50 ans d'existence de notre association qui, malgré la baisse des adhésions,

La Vie des associations

tente d'être toujours présente pour valoriser le petit patrimoine, de maintenir les liens sociaux sur notre territoire, de continuer l'œuvre de ses prédécesseurs, tout en étant à l'écoute des nouveaux arrivants et en essayant de répondre aux besoins exprimés.

Dans l'attente de nouvelles rencontres, de nouveaux projets, nous souhaitons à tous de bons moments en famille ou entre amis et « bon vent » pour la nouvelle année.

Annie Jankowski, Présidente des ADL

L'APELJ

En cette année 2021, nous sommes heureux d'avoir accueilli des parents supplémentaires et d'avoir agrandi l'association.

Toujours bloqués par le Covid, nous avons été obligés d'annuler à nouveau notre fameux Vide-grenier 2021.

En revanche, nous avons organisé le 14 novembre 2021 une Bourse aux jouets qui a bien marché, ainsi qu'une tombola afin de continuer à financer spectacles et autre matériel scolaire pour les enfants de l'école.

Nous sommes plus motivés que jamais pour organiser le vide grenier 2022 !

Nous comptons donc sur vous pour noter dans vos agendas le lundi 6 juin 2022 pour nous rejoindre à cette grande manifestation de Lunas.

Nous vous souhaitons de passer de bonnes fêtes de fin d'année 2021.

La Présidente



La boule Joyeuse

Boule Lyonnaise

Le confinement terminé, l'été terminé, avec ses entraînements à l'intérieur du

boulodrome, la saison de boule reprend.

Le club s'est inscrit pour représenter Lunas au championnat départemental.

Notre poule comprend les clubs de Pignan, Valergues, Marseillan et Lunas en rencontres aller et retour. Six rencontres difficiles car nos adversaires se trouvent être des équipes jeunes mais très expérimentées. Comme à l'accoutumée, nous ferons le maximum pour figurer en haut du classement.

Les effectifs se sont étoffés, cette année, de deux nouveaux licenciés.

L'occasion de rappeler que les entraînements ont lieu les mardis et jeudis à partir de

15 heures, ils sont ouverts à toute personne intéressée par ce sport et désirant le

connaître. Avis aux amateurs, tout nouveau joueur sera accueilli avec reconnaissance

et grand plaisir. Si vous n'êtes pas un adepte du sport, plutôt que de rester devant

vos télévisions, venez nous supporter et passer un moment de convivialité avec nous, le

boulodrome est chauffé!!!

Francine Dupont

Les compagnons du sens

Les Compagnons de Nize

Au service de la dignité humaine et du vivre ensemble

Nous souhaitons à ce moment des fêtes, vous rappeler l'objet de l'association, qui gère les travaux et les animations sur le site de Notre Dame de Nize. Celle-ci, créée par Frère Marie Pâques, a pour objet la réflexion sur le sens de la vie, dans le partage et la transmission des valeurs qui soutiennent la dignité de la personne individuelle et sociale, ainsi que toute forme d'ac-

tion favorisant le vivre ensemble. Elle fédère ainsi tous ceux qui veulent vivre de ces mêmes valeurs et qui s'engagent à les diffuser. C'est ainsi que sont nés les Compagnons du Sens, fidèles acteurs et contributeurs des actions menées.

Au service de la restauration et de la réhabilitation de Notre Dame de Nize

Depuis 2017, les Compagnons du Sens œuvrent à la restauration et à la réhabilitation de N.D de Nize. La première tranche des travaux, inaugurée en octobre, en présence de monsieur le maire, des co financeurs du projet, des élus locaux, des Compagnons du Sens, Compagnons de Nize, et des amis... nous a permis de remercier un tout un chacun.

La restauration va se poursuivre par la seconde tranche des travaux (chapelle et clocher). La maîtrise d'ouvrage est attribuée à la Mairie de Lunas, avec le soutien de la Communauté d'agglomération Grand Orb. Il nous faudra, là encore, croire et espérer en la générosité de tous pour compléter les subventions promises.

Nous avons aussi reçu 2 « groupes » de jeunes gens, plusieurs jours sur le site, grâce aux nouvelles infrastructures de N.D de Nize. L'association contribue aussi régulièrement à **apporter son aide à des personnes dans le besoin.**

Mais Au-delà de cela, il s'agit aussi de **redonner vie à ce lieu de sérénité** cher à tous et cher à notre village. En faire un lieu de convivialité, de culture et de « vivre ensemble ». Nous rappelons ici que les associations de Lunas sont chez elle à Nize ! Chaque fois que nous sommes sur place nous sommes témoins de personnes qui nous disent oh combien ce lieu leur fait du bien qu'ils soient athées, croyants, agnostiques ou autres.

Un autre « fer de lance » : **faire connaître le site de Nize et la Fontaine des Yeux, en développer la notoriété**, contribuant ainsi à un développement touristique raisonné, et de facto au développement de l'économie locale. *D'après Hérault Tourisme, » La dépense moyenne journalière réalisée par un touriste en séjour dans l'Hérault est estimée à 39€, et à 446 € en moyenne par séjour ».*



Pour ce faire, les moyens engagés sont d'importance. Notre gestion et la mise en place d'actions de communication en direction des médias est continuellement en hausse. Nous avons eu en octobre, avec les Amis de Lunas et l'office du tourisme, une **nouvelle visite de TF1**. Le reportage sera diffusé le 06/01/2022. Un voyage de presse, organisé par notre **Fédération Patrimoines Hérault Tourisme**, a su aussi enchanter 7 journalistes de la France entière, qui ont communiqué sur la France et l'étranger à travers la diffusion d'articles.

Des « packages », visites du site avec repas et visite d'autres patrimoines ont été organisées, faisant ainsi aussi travailler les restaurateurs, hébergeurs, producteurs et commerçants.

D'autres actions, telles que le **Festi'Nize (festival chant et musique)**, qui a rencontré cette année un franc succès avec 7 concerts et presque 1000 personnes, seront réitérées l'an prochain. **Deux « marches d'intériorité »** sont aussi proposées, en direction de Notre Dame de Nize dont l'une au départ de Lunas. L'été et le printemps permettront aussi vraisemblablement d'ouvrir l'accueil au public de Notre Dame de Nize. (Appel aux bénévoles !). **S'informer et accéder aux articles et actualités** : www.compagnons-sens.fr / www.notredamedenize.fr / / Facebook : Frère Marie Pâques-Galabru – Les Compagnons de Nize – Les Compagnons du Sens. Contact : secretariat@compagnons-sens.fr - Tél : 06 72 99 89 90

Frère Marie Pâques

La Vie des associations

La Gravezone

Ami(e)s Lunasiennes et Lunassiens,

Malgré deux années blanches, l'association de La Gravezone reste et restera toujours présente pour faire vibrer le village.

Ne nous cachons pas, ces deux années, ont malmené le moral et la motivation des troupes. Malgré ce, l'amour que chaque membre de l'association porte à notre village nous maintient soudés.

Nous avons souhaité, pour 2022, nous recentrer sur l'essentiel : le partage de valeurs chères à chaque lunassien, telle que la famille, les amis, la convivialité, la générosité et les échanges entre générations.

Pour mieux rebondir, nous avons donc choisi de vous dévoiler un autre visage de notre association et de proposer une nouvelle formule à nos festivités. Nous souhaitons nous retrouver davantage par petites touches régulières tout au long de l'année ; tout en gardant la sempiternelle fête du village le samedi 20 août 2022.

Soyez attentifs, des surprises vous attendront dès le printemps.

Nous vous souhaitons à tous de passer de très belles fêtes de fin d'années en famille et entre amis.

La Gravezone

L'Association de Sauvegarde du Ruisseau de CAUNAS

Quelques nouvelles de notre association qui reste active malgré les aléas de la pandémie.

Le début de l'année 2021 commence mal. Il nous a fallu annuler la journée traditionnelle des vœux et la galette des rois, ainsi que celle de l'assemblée générale. Malgré ce contretemps, nous avons arrêté la date du 1^{er} mai pour le nettoyage du ruisseau et la date du 15 août pour notre journée festive et nos 10 ans d'existence.

Début mars, notre côté paysan s'est réveillé, nous avons semé les pois chiches. Fin avril malgré les restrictions, nous avons commencé à nettoyer le ruisseau « petit bout par petit bout » grâce au dévouement de nos fidèles adhérents. Nous espérons pouvoir finir le nettoyage

avant le début des gros arrosages de l'été. Au mois de juin, nous avons pu enfin réunir nos adhérents pour l'assemblée générale.

Fin juin, une traversée de route au droit du ruisseau a été réparée.

Notre journée du 15 août a dû être annulée à notre grand regret.

Malgré tous ces déboires, il faut garder le contact entre nous, aussi tous les débuts de mois, une soirée à thème sera organisée par l'association, tout en respectant les règles sanitaires en cours.

Voilà un peu la vie de notre association.

Au moment où j'écris cet article, un gros doute plane encore pour les fêtes de fin d'année.

À quand pouvoir faire ce que l'on veut quand on le veut ? Courage à tous.

Le Président

Réfléchir et Agir R&Agir

L'opération accroches portes, avec Solucracry et Pôle en Pommes (15-19 décembre 2020), a permis à 130 des 390 foyers sollicités d'apporter leurs contributions aux attentes des uns et des autres pour les années à venir. Grâce au soutien financier de la Fondation de France, la venue de Pôle en Pommes sur le village (mars – juin 2021), a complété ce travail par des rencontres quotidiennes avec nombre de nos habitants. La présence de cette association a permis à la notre à préciser ses axes de travail et ses façons d'avancer. Le bilan en sera tiré au travers d'une modification de nos statuts proposée aux votes en 2022. La présence de Pôle en Pommes aura aussi permis la préparation et la tenue du **1er Sylvestival** (12 et 13 juin). Le succès d'estime (au regard de la crise Covid encore bien présente) et l'accueil favorable d'un grand nombre pour cette initiative autour de la forêt, nous laissent à penser qu'il sera utile d'envisager de lui donner une suite.

Projet de réseau de chaleur urbain

Après trois années de travail, ralentie quelque peu par la crise sanitaire et les difficultés de rencontres qu'elle a pu

La Vie des associations

provoquer, la préparation entre maintenant (novembre 2021) dans une nouvelle étape.

Les premières études de 2019 n'ont pas paru satisfaisantes. Le poids économique trop important encore des énergies non renouvelables proposées en relais du bois déchiqueté et un abonnement aux frais fixes très lourd (presque autant que les consommations moyennes), ne rendaient pas ce modèle très attractif. Début 2021, la visite de deux petits circuits de chaleur à Anzat le Luguët (63) nous a permis de découvrir une nouvelle organisation bien plus prometteuse : d'une part, elle est 100% bois, d'autre part, elle confie à la commune le soin d'un investissement limité aux seuls tuyaux de distribution qui circulent sous les rues. Le coût de l'abonnement devient des plus réduits (environ 10€/mois à Anzat) et même les résidences secondaires peuvent alors décider de se raccorder.

Ce nouveau modèle, séparant d'une part production et vente de chaleur garanties par des professionnels et d'autre part la distribution aux particuliers (compétence de la collectivité publique) semble répondre bien mieux aux soucis et réserves exprimés par les élus conscients des contraintes d'une commune rurale. Les prochaines semaines devraient permettre une démarche conjointe de la Mairie et de notre association pour une enquête en direction des propriétaires concernés pour établir le schéma optimisé d'un ou plusieurs réseaux. Nous espérons que cette réalisation verra rapidement le jour dès lors qu'un nombre suffisant de propriétaires déciderait d'y souscrire.

Projet Habitat

En lien avec le projet chaufferie, ce projet consiste à fournir aux propriétaires qui le souhaitent toutes les informations utiles pour isoler et calfeutrer leur maison. Ainsi chacun peut moins dépenser et peut recevoir des aides publiques pour ces différents travaux de rénovation, dont l'adaptation des maisons à l'arrivée du futur réseau de chaleur. Avec un groupe de professionnels du bâtiment, en souhaitant pouvoir s'appuyer sur les artisans locaux qui « joueront le jeu », notre association

souhaite permettre la rénovation de nombreuses maisons du centre bourg, particulièrement celles actuellement à la vente, ou non utilisées. Elles pourraient ainsi bénéficier d'un système de chauffage économique-écologique et favoriser l'arrivée de nouveaux propriétaires ou locataires dans des logements de bonne qualité dotés d'un chauffage confortable et économique. Là ils pourront apprécier tous les avantages d'une vie de village qu'ils contribueront à faire revivre.

Projet Territoire Zéro Chômeur Longue Durée (dispositif national depuis 2016 en cours d'extension):

Impulsée par l'association depuis 2019, l'idée de constituer un TZCLD entre les communes de Lunas, le Bousquet d'Orb et la Tour sur Orb (en attendant l'arrivée souhaitée de Bédarieux et/ou d'autres communes voisines) répond à la recherche de solutions pratiques aux impasses du "marché du travail", en direction particulièrement des plus éloignés de l'emploi. Ce dispositif, testé depuis 5 ans, démontre qu'il est possible d'éradiquer le chômage de longue durée sur un territoire si élus et forces vives se mobilisent. Nous pouvons déjà imaginer bien des possibilités, en forêt ou pour l'habitat, pour les projets décrits ci-dessus. Alors qu'attendons-nous? Le processus de dépôt d'une candidature est envisageable grâce à la nouvelle loi de décembre 2020 et des décrets d'application qui rendent possible une réalisation prochaine pour nos communes de Grand Orb. Le territoire voisin du Lodévois-Larzac doit déposer sa candidature d'ici la fin d'année. Une dynamique d'entraînement mutuel pourrait ainsi se créer de part et d'autre de l'Escandorgue.

Société de chasse de Lunas

Malgré la situation difficile due au contexte sanitaire que chacun sait, la passion de la chasse reste intacte avec l'ouverture générale au 12 septembre, nous avons courant juin, juillet confectionné quelques Garennes afin de favoriser la réimplantation du lapin sur notre territoire ; parallèlement nous réalisons plusieurs lâchers de faisans

La Vie des associations

de reproduction ainsi que des perdreaux lors de l'ouverture des vignes et ce jusqu'au 31 janvier 2022 clôture de la chasse du petit gibier.

Pendant la saison de chasse, nous procédons à des aménagements tels que: agrainoirs, points d'eau, débroussaillage, entretien des sentiers, mise en place d'une zone refuge pour le petit gibier, ainsi que la régulation des espèces nuisibles.

Le bureau du syndicat de chasse de Lunas tient à vous souhaiter de passer de très belles fêtes de fin d'année, prenez soin de vous.

Le Président

Taillevent festivités

En cette année 2021, nous avons été obligés à nouveau d'annuler notre chère fête de Taillevent ainsi que le bal d'hiver que nous avons lancé il y a maintenant 3 ans ... Mais ce n'est que partie remise, bien évidemment !

Nous sommes plus motivés que jamais pour relancer le bal d'hiver en février 2022, ainsi que la 10ème fête de Taillevent, le 09 juillet 2022 !



Alors, notez bien ces dates (nous mettrons la date officielle du bal d'hiver sur notre page Facebook « Taillevent Festivités »), et Rendez-vous bientôt, afin que l'on partage un verre de plus !

Le comité de Taillevent Festivités

Tindarel

Aquesta annada èra lo desen anniversari de Tindarèl e avèm pas gaïre jogat ! Avèm begut un còp amb los dançaires lo jorn del balèti d'ivern de Lunas, sens saber qu'èra lo darrièr de l'annada. Es pas possible de gardar las distàncias dins la danças tradicionals! Aquelel estiu avèm jogat solament un còp per lo mercat païsan de Truscas.

Mas fasèm de musica ! Jogarem de danças novèlas per lo balèti de Lunas. Aquelel serà lo primièr de l'an que ven : Lo dimenge 21 febrièr. Alara a l'an que ven, bona annada, de fòrças danças acompanhada !

Corinne Izard

LUNAS—Recensement 2022 du 20 Janvier au 19 Février

Recensement de la population 2022

C'est utile pour vivre aujourd'hui et construire demain
Les chiffres du recensement de la population permettent de connaître les besoins de la population actuelle (transports, logement, écoles, équipements de santé et de loisirs, etc.) et de construire l'avenir en déterminant le budget des communes.

C'est encore plus simple sur Internet !
Des modes nous seront remis par votre mairie pour vous aider à remplir du 20 janvier 2022.

C'est sûr : vos données sont protégées
Elles restent confidentielles. Le recensement de la population est gratuit, ne répond pas aux sondages et ne divulgue rien de vos données.

Pour en savoir plus, rendez-vous sur le-recensement-et-moi.fr ou appelez le 01 20 39 69 20.

Sivom Enfance Jeunesse La Cardabelle

Le Sivom Enfance Jeunesse "La Cardabelle" est résolument tourné vers l'enfance et la jeunesse. Il s'attache à élaborer au fil de ses projets et de ses actions une vraie politique enfance cohérente avec les spécificités du territoire et les besoins des familles.

Nos principaux objectifs sont de favoriser l'épanouissement de chaque enfant, de favoriser sa prise d'initiatives et de lui permettre de trouver sa place dans le groupe.

Les centres de loisirs gérés par le Sivom Enfance proposent des accueils à la journée ou à la demi-journée, selon vos besoins. Le personnel est diplômé et formé aux techniques d'animation.



Pour les vacances d'automne 2021 les centres de loisirs ont ouvert leurs portes du 25 octobre au 5 novembre. Les enfants de 3 à 14 ans ont été accueillis dans le respect du protocole sanitaire, pour les plus petits à l'école maternelle du Bousquet d'Orb et pour les plus grands de 6 à 14 ans au centre de loisirs de Lunas.

Durant cette période de vacances scolaires, une dynamique équipe d'animation a organisé deux semaines à thème ouvertes à tous les enfants de 3 à 14 ans. Les enfants ont pu participer à de nombreuses animations telles que des jeux collectifs, grands jeux, des activités manuelles, de la cuisine..... et de l'équitation au centre équestre de Marion à Lunas sur le thème d'Halloween.

Cet été ont été proposées aux enfants de Lunas des activités sportives animées par des intervenants sportifs et les animateurs du centre de loisirs. Les enfants se sont initiés au volley, au hand ball, au fit hand ball, à la danse, à l'équitation..... mais aussi pour se rafraîchir en cette période estivale quelques ploufs à la base de loisirs deux fois par semaine.

Sans oublier, les grands jeux, les balades, les activités manuelles, la cuisine.....qui font partie du quotidien des enfants.

Les plus petits ont vécu une aventure très nature sur le thème de la découverte du milieu environnant et du jardinage..... plantations, récolte, arrosage, cueillette, cabanes, cuisine, constructions d'épouvantails..... La commune du Bousquet a mis à notre disposition pour mener à bien notre projet le parc proche des écoles, où nous avons passé de bons moments dans un cadre très agréable et porteur pour notre thème.

Le Sivom Enfance gère également des accueils périscolaires qui fonctionnent tous les jours avant l'école, le temps de midi avec la cantine et le soir après l'école.

Une équipe d'animateurs accueille vos enfants pendant ces temps avec des projets d'animation revisités à chaque période ;

L'accueil se fait à Lunas dans les locaux de l'école, une salle est équipée pour recevoir les enfants de 3 à 11 ans dans les meilleures conditions et toujours en cette période dans le respect des règles sanitaires en vigueur.



Renseignements au bureau du Sivom en mairie du Bousquet d'orb

Les lundi, mardi, jeudi et vendredi de 9h à 12h et de 14h à 16h30

Tel : 04 67 23 17 63 - 06 43 28 19 28

sivom-ej@orange.fr

Février :

Le 20 : Balèti de 15h à 19h avec Tindarel

Mars :

Le 2 : Marché Paysan Place de l'église, 17h-20h

Le 11 : Jazz, salle des fêtes de Lunas

Carnaval de l'APELJ ?

Au printemps :

Repas des aînés= ?

Vœux du maire = ?

Avril :

Le 6 : Marché Paysan Place de l'église, 17h-20h

Du 29 mars au 1^{er} avril : Festival de Cirque « La Grande Passoire »

Mai

Le 4 : Marché Paysan Place de l'église, 17h-20h

Le 8 : Bourse aux livres place de l'église 9h-18h

Le 27 : Foire de Lunas 9h-18h

Juin :

Le 1^{er} : Marché Paysan Place de l'église, 17h-20h

Le 6 : Vide-Grenier de l'APELJ

Juillet :

Le 6 : Marché Paysan Place de l'église, 17h-20h

Le 7 : Festinize (17h30)

Le 9 : Fête de Taillevent

Le 13 : Bal et feu d'artifice

Le 14 : Festinize (17h30)

Le 21 : Festinize (17h30)

Le 24 : Concours des Peintres dans la rue

Le 28 : Festinize (17h30)

Août :

Le 3 : Marché Paysan Place de l'église, 17h-20h

Le 4 : Festinize (17h30)

Le 11 : Festinize

Le 18 : Festinize

Du 19 au 21 : Fête votive (La Gravezonne)

Le 25 : Festinize

Septembre :

Le 7 : Marché Paysan Place de l'église, 17h-20h

Octobre :

Le 5 : Marché Paysan Place de l'église, 17h-20h

Novembre :

Le 2 : Marché Paysan Place de l'église, 17h-20h

Décembre :

Le 4 : Marché de Noël

LES SAPEURS-POMPIERS DE LUNAS RECRUTENT

Toute personne de 16 ans ou plus peut postuler. L'engagement volontaire permet à ceux qui voudraient secourir et aider la population de pouvoir le faire en parallèle de leur activité professionnelle ou étudiante. Si on a tendance à s'imaginer le cliché du pompier qui s'engage surtout pour éteindre les incendies, cela représente finalement moins de 20 % des missions effectuées par les unités de secours. L'écrasante majorité des interventions porte aujourd'hui sur le secours à la personne (80 %). Le centre de secours recherche surtout des hommes et femmes engagés, motivés, convaincus des valeurs d'entraide et de solidarité, soucieux d'investir leur temps libre et leur énergie au service des autres. N'hésitez pas. Contactez le Capitaine Nicolas Soret au centre de secours. 04 67 23 24 11 ou mail : cdc.lunas@sdis34.fr



REMISE DU LABEL STATION VERTE à LUNAS

Dernièrement, M. Pierre CASTEL, Trésorier de la fédération nationale des stations vertes, est venu à Lunas pour remettre officiellement le label à la commune. En présence de Pierre Mathieu, Président de Grand Orb, de M. Jean-Louis Lafaurie, Président de l'Office de tourisme et des acteurs économiques et associatifs, cette cérémonie a été l'occasion de rappeler les engagements liés à ce label d'écotourisme créé en 1964. La tradition d'accueil et de loisirs de la commune ainsi que son patrimoine naturel et historique sont ainsi reconnus nationalement. « En effet, autour du village millénaire, de la base de loisirs et des diverses activités de pleine nature, les actions des acteurs de la commune pour l'accueil touriste dans ce secteur du parc naturel régional du haut languedoc, vous devenez un acteur incontournable du tourisme vert, durable et rural » indiquait Pierre Castel.

Pour le Maire, « Il s'agit surtout pour Lunas de recevoir cette distinction comme un encouragement à continuer notamment vers les activités de pleine nature et en réseau avec les grands sites qui nous entourent ». Les stations vertes s'appuient sur des partenariats forts, avec les fédérations de camping-car, de pêche, de cyclotourisme ou de protection des oiseaux. Il s'agit surtout de valoriser l'économie touristique, les savoir-faire locaux et les forces des hauts cantons de l'Hérault. Pierre Mathieu et Jean-Louis Lafaurie ont pu préciser que pour Grand Orb et son office de tourisme ce label participe complètement au rayonnement du territoire. Ainsi Lunas et au-delà le territoire des monts et des sources est désormais bien identifié comme une terre d'accueil éco-touristique. De bonne augure pour la saison à venir !



LUNAS
A PARTIR DU 20 JANVIER 2022



La Mairie vous invite à vous recenser.

Outre l'intérêt de connaître le nombre d'habitants au niveau national, il convient de savoir que certaines contributions de l'État sont calculées en fonction du nombre de Lunassiens.

On compte sur vous !

***Campagne 8000 arbres
saison 2021/2022***

La mairie de Lunas, une fois de plus, s'est associée à la campagne de plantation d'arbres initiée par le département.

Le principe : le département, sur la base d'une convention signée en bonne et due forme et validée par le conseil municipal, fournit à la demande de la commune les

arbres demandés à choisir dans un catalogue d'essences adaptées à notre territoire.

A charge de la commune de les planter et de les entretenir, en particulier lors des premières années d'installation des végétaux qui doivent refaire un système racinaire et survivre aux conditions estivales.

SI VOUS EN AVEZ LA POSSIBILITE, N'HESITEZ PAS, DES MARS, A LES ARROSER EN COMPLEMENT DES ARROSAGES « MAIRIE ». MERCI DE VOTRE AIDE.

L'entreprise Inesta a été chargée de réaliser les opérations de plantations (fosse de plantation, avec ou sans apport de terre, amendement en terreau de compostage, plantation, arrosage à refus et tuteurage à un, trois ou 4 piquets avec attelle, selon les lieux)

22 arbres ont ainsi été plantés, dont 4 en renouvellement de sujets morts de la précédente campagne de plantation, 5 à Sérieys, 1 sur la place à Caunas, 1 à Taillevient en remplacement du marronnier sur la place en haut du hameau, le solde des 11 arbres en pied de talus de la route de Joncels vers l'ancien camping.

Montant des coûts de plantation : 3 400.00 € TTC.

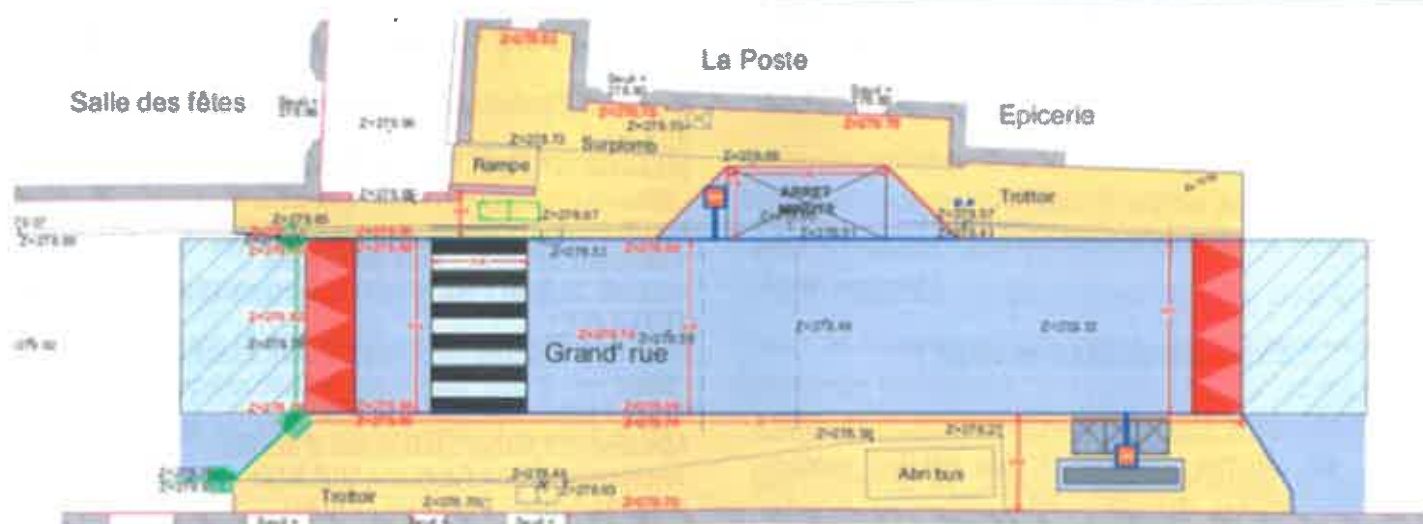


Plantation à Sérieys, à 4.50 en retrait du bord de la RD, pour ombrage futur des stationnements estivaux

M. Tièche

Travaux à venir

Très prochainement les travaux de mise en conformité de l'arrêt de bus de Lunas-Poste vont débiter. Sur la chaussée, un plateau traversant sera créé de manière à faciliter l'accès à l'épicerie, à la poste et à ralentir la vitesse des véhicules. Ce sera également l'occasion de terminer le préau de la salle des fêtes mettant ainsi un point final à sa réhabilitation.



Association

La Conviviale

En raison de la pandémie, nous avons été privés de nos retrouvailles lors de notre traditionnelle fête des quartiers et des hameaux en 2021. D'autres manifestations habituelles (lotos, voyages) n'ont également pas pu avoir lieu.

Cependant, en novembre, quelques personnes impatientes d'évasion ont profité d'un petit voyage de 4 jours en Principauté d'Andorre, un agréable séjour avec spectacles, excursions et shopping.

Au mois de mai 2022, nous organisons un voyage d'une semaine aux Îles Baléares.

Nous espérons vous retrouver nombreux Samedi 25 Juin 2022 à l'occasion de la fête des quartiers que nous ani-

mons depuis maintenant 13 ans, toujours en couleurs et dans la bonne humeur !!

BONNE ANNÉE 2022 À TOUS,
SANTÉ, JOIE, BONHEUR, PROSPÉRITÉ.

La Présidente, Magali Pascal

A propos de l'article de La Conviviale

La Présidente de la Conviviale avait fait parvenir son article pour le Gravezon n° 38 dès le 9 novembre 2021. Or, suite à une erreur, le document n'a pas été publié. En tant que «responsable» de la publication du Journal, j'en suis particulièrement désolé.

Vice-Président de la Commission Communication,
Christian MAS

Fausse rumeur

Un plaisantin n'a pas trouvé mieux que d'afficher dans un hameau, le document qui avait été adressé à nos aînés, en janvier 2021, aux termes duquel la Mairie expliquait que du fait de la pandémie, le traditionnel repas avait été supprimé et remplacé par un panier gourmand. Cette « fake news », comme disent les beaux esprits, a suscité des questions au sein de la population de ce village dans la mesure où le panier n'était pas distribué. Or le Conseil Municipal a décidé qu'en 2022 un repas aura lieu qui permettra aux administrés de se retrouver dans une ambiance qui se veut chaleureuse.

Comme indiqué en page 36 du Gravezon N°38, ce repas aura lieu au printemps, comme d'ailleurs la cérémonie des vœux du Maire, en espérant que d'ici là, la COVID facilitera nos retrouvailles.

Vice-Président de la Commission Communication,
Christian MAS

Expo participative 2022 !

Cette année, pour notre expo participative, nous aimerions... des affiches anciennes ! Des affiches publicitaires, des affiches d'école... L'important est qu'elles soient anciennes... et jolies si possible bien sûr. L'exposition aura lieu en mars, ce qui vous laisse le temps de fouiller vos greniers et caves ! Nous en prendrons bien entendu grand soin. Et si vous avez un cadeau à faire, notre expo d'artisans restera en place jusque-là.

D'avance merci à tous !

Rose-Marie et Corinne

Vélos dans Lunas

Les 18 vélos fleuris qui égayaient Lunas ont été mis en place par les agents, l'équipe fleurissement de la Mairie et les Amis de Lunas. Ceux-ci se proposent de repeindre les vélos qui ont mal supporté les intempéries.



AGENDA 2022

(Sous réserve en fonction de la situation sanitaire)

FEVRIER:

Dimanche 20 février : Baléti de 15h à 19h avec Tindarel (Sera reporté s'il est encore interdit de danser)

Samedi 26 février : Taill'Aventure trail, RV 14h au Bousquet d'Orb

MARS :

Mercredi 2 mars : Marché Paysan Place de l'église, 17h-20h

Carnaval de l'APELJ ?

AVRIL:

Mercredi 6 avril : Marché Paysan Place de l'église, 17h-20h

Du vendredi 29 avril au dimanche 1^{er} avril : Festival de Cirque « La Grande Passoire »

MARS

Mercredi 4 mai : Marché Paysan Place de l'église, 17h-20h

Dimanche 8 mai : Bourse aux livres place de l'église 9h-18h

Vendredi 27 mai : Foire de Lunas 9h-18h

JUIN :

Mercredi 1^{er} juin : Marché Paysan Place de l'église, 17h-20h

Lundi 6 juin : Vide-Grenier de l'APELJ

Vendredi 24 juin : Fête des écoles

Samedi 25 juin : Repas des quartiers (La Conviviale)

JUILLET :

Mercredi 6 juillet : Marché Paysan Place de l'église, 17h-20h

Jeudi 7 juillet : Festinize (17h30)

Mercredi 13 juillet : Bal et feu d'artifice

Jeudi 14 juillet : : Festinize (17h30)

Jeudi 21 juillet : Festinize (17h30)

Samedi 23 juillet : Fête des 50 ans des Amis de Lunas Place Maurel

Dimanche 24 juillet : Concours des Peintres dans la rue

Jeudi 28 juillet : Festinize (17h30)

AOÛT :

Mercredi 3 août : Marché Paysan Place de l'église, 17h-20h

Jeudi 4 août : Festinize (17h30)

Samedi 7 août Repas champêtre à Nize (Amis de Lunas)

Jeudi 11 août : Festinize

Jeudi 18 août : Festinize

Vendredi 19 août au dimanche 21 août : Fête votive (La Gravezonne)

Jeudi 25 août : Festinize

SEPTEMBRE:

Mercredi 7 septembre : Marché Paysan Place de l'église, 17h-20h

OCTOBRE :

Mercredi 5 octobre : Marché Paysan Place de l'église, 17h-20h

NOVEMBRE :

Mercredi 2 novembre : Marché Paysan Place de l'église, 17h-20h

DECEMBRE :

Dimanche 4 décembre : Marché de Noël

Le repas des aînés et les vœux du Maire sont reportés au printemps