

N° 30 - Janvier 2015

## Editorial

Ce début d'année est particulier. Après les calamités climatiques de l'automne, un contexte économique préoccupant, une atteinte aux fondamentaux de la République vient nous rappeler que nos acquis pour les libertés sont menacés.

Aussi, sachons nous rassembler au-delà de nos différences pour faire briller la démocratie dans un esprit de tolérance et de tempérance. C'est l'esprit de ce « Canard », un canard avec de nouvelles plumes, rénové par l'équipe qui m'entoure, avec de nouvelles rubriques, une nouvelle mise en page, et qui reste un pilier de la communication de la mairie, avec toujours la même liberté de ton et d'expression, ouvert à tous les acteurs de notre commune.

Sur le plan institutionnel, 2015 sera difficile car il va falloir reconstruire après les inondations, et continuer à avancer sur les projets prévus lors des élections dans un contexte financier très contraint. La baisse des dotations de l'État et des subventions rend l'équation budgétaire quasiment insoluble pour le Conseil municipal. Des choix s'imposeront dans cette austérité inéluctable.

Mais, comme lors des inondations où la mobilisation fut considérable - et je tiens ici à remercier très sincèrement les bénévoles, les entreprises, les institutions qui ont aidé et aident encore à reconstruire - ce journal témoigne que les forces vives et les élus ne baissent pas les bras et sauront continuer pour faire de Lunas une commune où il fait bon vivre.

A toutes et à tous j'adresse mes vœux les plus sincères de bonheur et d'épanouissement pour 2015.

Aurélien Manenc



## Le 28 novembre dernier...

La commune subissait des dégâts importants dus aux crues de l'Orb et du Gravezon. Le Canard du Gravezon fait le point sur les événements.

Dossier, page 3



## Fête du Patrimoine vivant

Le 21 septembre dernier toutes les associations de la Commune se sont présentées au public. Journée ensoleillée et conviviale.

La vie du village : page 8



## Infos pratiques

### Heures d'ouverture de la Mairie

Du lundi au vendredi de

9h à 12h et de 14h à 16h30

Fermée le mercredi après-midi

Tél. : 04 67 23 81 42

E-mail : mairie-lunas@wanadoo.fr

Site Internet : www.mairie-lunas.fr

### Heures d'ouverte du l'Office du tourisme

Horaires d'hiver :

9h à 12h30 et 13h30 à 17h

Tél. : 04 67 23 76 67

### SIVOM Enfance Jeunesse « La Cardabelle »

Bureau du Bousquet d'Orb

Tél. : 04 67 23 17 63

ALSH Primaire et Ados Lunas

(vacances et mercredis) :

Tél. : 04 67 23 21 93

ALSH Maternelle Le Bousquet :

Tél. : 04 67 23 85 59

### Eau – Assainissement

Service d'urgence

En semaine – Tél. : 04 67 23 78 50

Après 16h30 et week-end – Tel. : 06 76 87 98 73

### Heures d'ouverture de la déchetterie

Lundi, mercredi, vendredi, samedi :

De 9h à 12h et de 14h30 à 18h

Jeudi : de 10h à 12h et de 14h à 18h

Fermée le mardi

Tél. : 04 67 23 16 93

### Le Train régional à 1 €

Rappel du trajet : Béziers/Ceilhes

Jusqu'au 4 juillet 2015

Vers Béziers : 7h01, 14h29, 19h25, 22h05

Vers Ceilhes/Millau : 7h34, 19h11, 19h59

Tél. : numéro vert 0800 88 60 91

### Friperie Cacharel

Lundi de 14h30 à 16h30, mercredi de 9h00 à 11h00, hors vacances scolaires et jours fériés.

## Sommaire

Dossier : L'inondation du 28 novembre	page 3
Au fil du temps : la crue de 1874	6
Travaux dans la commune	7
La vie du village	8
Projets	
Grand'Rue	9
Réfection de la Salle des fêtes de Caunas	10
Centre de Loisirs	12
SIVOM Enfance-Jeunesse	13
Echos de l'école	14
Communauté de communes : Grand Orb	16
Animations du village	18
Expositions au Presbytère	18
Brèves de l'Office	19
Brèves de la Bib'	20
Portraits	
Jeannine et Lucien Osouf	21
Olivia Cayssiols	22
Estelle et Isabelle Desbouvries	23
Claude Trinquier	24
La vie des associations	25
Agenda	28
Annexe : compte-rendu des conseils municipaux	



Directeur de la publication : Aurélien Manenc  
Responsables de la publication : Elisabeth Collas, Tatjana Daan, Christian Mas, Michel Tièche.  
Portraits/Souvenirs : Véronique Barascut, Tatjana Daan, Maria Enjalbert  
Secrétariat : Céline Miralles, Stéphanie Albert  
Mise en page : Vincent Espagne  
Tableau couverture : Ophélie Flye, *Le Barry* (1<sup>er</sup> prix Peintres dans la Rue 2014)



# L'inondation du 28 novembre



Le pont de l'Église

Le 28 novembre dernier la commune de Lunas a été frappée par des crues historiques dévastant de nombreuses habitations, équipements et propriétés. Beaucoup de Lunassiennes et de Lunassiens ont été affectés. En plus des dégâts il existe encore des traumatismes et des peurs lorsque la pluie survient. La commune a subi des dégâts importants et effacer les stigmates demandera du temps et de l'argent. Il est important de remercier toutes celles et ceux qui se sont mobilisés au cours de ces événements : les sapeurs-pompiers, la gendarmerie, le conseil général, les employés communaux, les entreprises locales (Ets Carminati, restaurant Les Platanes), les associations qui se sont spontanément mobilisées et tous les bénévoles qui se sont rendus à Lunas, au Pont d'Orb, à Taillevent pour aider leurs concitoyens à remettre en état leurs foyers.

### La chronologie des faits

Depuis le jeudi 27 novembre le département de l'Hérault était placé en vigilance orange pluies-inondation.

Les pluies se plaquent dans la nuit sur les Cévennes et se maintiennent sur notre secteur. Le cumul des pluies atteint plus de 300mm sur les bassins versant du Gravezon et de l'Orb.

Dès le 28 en fin de matinée l'eau monte très vite. Il faudra évacuer l'école inondée, puis l'eau du Gravezon submergera le pont de l'Église, inondant de nombreuses

habitations, l'église et l'office du tourisme. L'Orb inondera Taillevent, le Pont d'Orb et l'accès à Caunas. Beaucoup de ruisseaux déborderont provoquant de gros dégâts. Les pompiers effectueront trois sauvetages, 70 mises en sécurité et géreront 50 épuisements. Des personnes seront évacuées et regroupées dans la salle des fêtes de Lunas, puis relogées en urgence. La situation a été très critique mais le pire a été évité.

Dès le samedi il aura fallu remettre en état l'école, la voirie pour les accès aux habitations notamment à Taillevent, et puis entreprendre des opérations de nettoyage dans tous les bâtiments et habitations touchés. L'eau potable a été affectée pendant plusieurs jours.



Le Pont d'Orb

### Les administrations contactées

Rapidement de nombreuses sollicitations ont été conduites auprès de Mr Le Préfet de région pour qu'il vienne à Lunas se rendre compte et appuie la demande de classement en catastrophe naturelle, auprès des assurances, de la DDTM (ex DDE), du Conseil général et de la Communauté de communes, à qui l'on a demandé un concours technique, et auprès du Bas-Rhône Languedoc pour qu'il fournisse des éléments sur le barrage. Il a été demandé à EDF de lancer très rapidement les travaux de renforcement nécessaires à une alimentation fiable de Taillevent. Orange a été prié de remettre en état au plus vite les réseaux téléphoniques notamment à Sérieys et

Gours. D'une manière plus générale les administrations responsables de la gestion des crues et des services publics ont été contactés par la Mairie afin de mettre tout en œuvre pour un retour rapide à la normale.

## Dégâts et travaux à venir

De nombreuses habitations et exploitations agricoles sont touchées. Au total, les dégâts sur les propriétés communales, voiries et réseaux s'élèvent à bien plus de 600 000 €. Aujourd'hui quelques travaux très urgents ont été réalisés ou commandés mais il convient d'attendre le volume des aides financières qui seront allouées afin de programmer la totalité des chantiers.



Les abords des terrains de tennis

Ainsi plus de 10 km de chemins, rues et voiries sont à reprendre à Sérieys, Caunas, Nize, La Dournié, Sourlan, ou Lunas. Des murs de soutènement sont à reconstruire au Bouïs, à St Georges, à Sérieys et Caunas. La remise en état des parkings de Taillevent, ainsi que beaucoup de travaux sur les routes, dont la compétence est au Conseil général, et sur le pont de l'Église ont été demandés. En parallèle, toujours soucieux d'améliorer la prévention, la Commune va réviser son plan communal de sauvegarde pour améliorer le dispositif d'accueil des Taillevennais, renforcer le barriérage des routes, créer un accès hors d'eau à Taillevent, améliorer l'équipement d'urgence (lits, couvertures, moyens de communication), revoir les procédures d'évacuation de l'école.

## Rappel des règles

La commune de Lunas fait l'objet d'un plan particulier des risques inondations depuis 1999 : les habitations situées dans les zones exposées doivent mettre en œuvre des mesures individuelles pour s'en protéger.

Depuis les lois « Bachelot » du 30 juillet 2003 et de modernisation de la sécurité civile du 13 août 2004, chaque citoyen doit devenir un acteur de sa propre sécurité. La commune a établi un plan communal de sauvegarde et un document d'information des risques majeurs. Chaque habitant peut mettre en place un plan familial de mise en sûreté (cf. Canard du Gravezon de janvier 2014) qui prévoit la conduite à tenir par chacun en cas de crue (par exemple écouter Radio France avec une radio à pile, prévoir des packs d'eau, laisser les enfants à l'école, avoir un téléphone fonctionnant sans électricité, amarrer les cuves, rassembler les médicaments, prévoir un stock d'eau potable et de nourriture, surélever le mobilier, mettre en place des batardeaux...).

## Crues historiques

Lunas a connu, au cours de son histoire, des crues très violentes. Notons celle du Gravezon de 1745 qui détériora les ponts de Nize, de l'Église, celle du 2 novembre 1937 d'un niveau quasi identique à celle de 2014 (parapets de l'église emportés, Barry inondé, eau dans l'Église), celles de 1982 et 1996 (eau limite au pont de l'Église). Pour l'Orb, les repères à l'entrée de Taillevent témoignent de cet historique : 1926, 1934, 1953 ou encore 1987, 1992, 1995, 1996, 1997 ou 2006. Le niveau maximum d'eau 2014 se situe entre 1926 et 1953.



Traversée de Taillevent

## Extrait du communiqué de la compagnie d'aménagement du Bas-Rhône et du Languedoc (BRL) \*

Construit voici plus de 50 ans par BRL pour le compte de l'Etat, le barrage des Monts d'Orb (appelé aussi barrage d'Avène) est, depuis 2008, la propriété de la Région Languedoc Roussillon. Il constitue un ouvrage structurant du Service Public Régional de l'Eau.

D'une capacité utile de 30 millions de m<sup>3</sup>, le barrage a pour vocation de compenser les volumes prélevés par BRL Exploitation, plus en aval sur l'Orb, à Réals, qui varient selon les années entre 18 à 20 millions de mètres cubes. Le barrage agit ainsi comme un ouvrage de régulation inter-saisonnière qui retient l'eau du bassin amont durant l'automne et l'hiver, afin de la restituer durant l'étiage du fleuve pour satisfaire les besoins en eau d'irrigation et en production d'eau potable pour le littoral héraultais et audois, ainsi que pour le soutien d'étiage de l'Orb et du Canal du Midi.

Grâce à une gestion basée sur un principe de précaution, avec un remplissage très progressif, la retenue présente toujours « un creux », c'est-à-dire un volume disponible qui permet une atténuation des crues de l'Orb en amont.

Météo France a annoncé des précipitations significatives pour le 28 novembre, sans cependant prévoir au départ une vigilance rouge, celle-ci ayant été enclenchée autour de 19:00. Constatant la montée en intensité des précipitations dans la journée du 28 novembre, les services de BRL Exploitation ont doublé préventivement les équipes d'astreinte d'encadrement et d'astreinte d'intervention affectées à la gestion du site, avec une mise en vigilance de la cellule de sûreté barrage.

Ces dispositions ont permis une gestion sécurisée de l'ouvrage et l'écrêtement de 50 % du débit de pointe de l'événement, avec 270 m<sup>3</sup>/s restitués à l'aval du barrage pour plus de 530 m<sup>3</sup>/s entrants. Les équipes de BRL Exploitation ont diminué le débit maximal restitué (300 m<sup>3</sup>/s) dès l'apparition des premiers signes de décrue sur le barrage.

Ainsi, le barrage a pu retenir, en toute sécurité, 9 millions de mètres cubes sur les 14 millions de mètres cubes qui sont entrés sur l'événement, permettant un stockage de 64% des volumes de cette crue.

\* : Téléchargeable sur le site Internet de la Mairie



Le village, abords du Gravezon

### La Base de Loisirs de La Prade

Les intempéries du 28 novembre n'ont pas épargné le site. Clôtures et cabane en bois servant de contrôle d'accès emportées, salle technique avec 30 cm d'eau (pompes inondées), bassins remplis de limon, galets et divers débris, deux tonnelles pour ombrage détruites, une déformée, terrain de volley et terrain de pétanque emportés, aire de jeu endommagée. Toute la voirie est hors d'état. Les dégâts vont être chiffrés et tout va être mis en œuvre pour une remise en fonction le 1er juillet. A cela s'ajoute une mauvaise saison 2014, due à un été très frais, venté et pluvieux, avec 17 200 entrées. Pour comparaison, été 2013 avec météo mitigée : 20 720 entrées, été 2012 avec belle météo: 27 000 entrées.



## Influence des interventions humaines sur l'environnement : la crue de 1874

En 1881, une plaidoirie d'Hippolyte Charamaule évoque les conséquences de l'implantation du chemin de fer dans la vallée du Gravezon.

Après les expropriations en mars 1868, les travaux commencèrent dès 1869. La portion de ligne Bédarieux-Millau fut inaugurée en 1874. Dans son parcours, de l'Orb à la sortie du village de Lunas, elle est souvent établie sur un talus régularisant au maximum son profil, pour pallier les dénivellations. Ce remblai constitue par endroits des obstacles : à l'expansion du ruisseau en crue, l'empêchant d'inonder des zones susceptibles de diminuer son débit ; à l'écoulement des eaux de ruissellement. Des aqueducs (passages sous la voie) ont été prévus pour les canaliser mais rien de plus n'a été créé pour les amener au Gravezon.

Dans le village, un tel talus existe sur 500 mètres, du moulin de la taillanderie Aubagnac à l'entrée du tunnel. Réalisé avec les déblais résultant de son creusement, sa hauteur atteint parfois 12 mètres. Avant la station, il surplombe le béal du moulin des pipes qui permet ensuite d'irriguer la Prade. Initialement alimenté par le Gravezon, il reçoit, depuis 1855, les eaux captées de la source du Vivier (grâce à un aqueduc inclus dans la chaussée traversant le ruisseau). Cela présente un avantage : le débit de la source est régulier contrairement à celui du cours d'eau variable selon la saison.

Dans la nuit du 12 septembre 1875, des pluies violentes s'abattent sur la vallée. En débordant, le Gravezon attaque un mur de pierres sèches, réalisé sans fondations et soutenant le talus de la voie ferrée au niveau de la pansière de la Gare. En s'écroulant, les pierres comblent le béal canalisant les eaux du Vivier. Elles s'accumulent dans les réservoirs du captage et débordent sur l'enclos dont les murs, à leur tour, s'effondrent. Les arbres fruitiers, déracinés, sont emportés.

En octobre 1876, Hippolyte Charamaule, fait prolonger l'aqueduc en couvrant le béal sur une longueur de 11 mètres.

La Compagnie des Chemins de Fer du Midi ne veut reconnaître sa responsabilité dans les dégâts qui touchent Vivier et béal. Expertises, contre-expertises se succèdent, souvent réalisées par des personnes qui lui sont acquises : elles prétendent que la destruction des murs du Vivier est simplement due au ruisseau et n'a donc rien à voir avec l'effondrement du talus de la ligne.

Fait étonnant, l'un des rapports apprend, qu'au cours de cette crue, le débit du Gravezon a été grandement amplifié par les eaux de la Tès qui, normalement, se jettent dans l'Orb à Ceilhes ! Au niveau des Cabrils un aménagement effectué « pour empêcher que les eaux de la rivière du Tès ne vinsent, par les tranchées du chemin de fer, faire irruption dans le vallon du Gravezon » cède : « le courant ayant enlevé la plus grande partie de la gleize, avait allégé le batardeau et les blocs qu'il traînait dans son courant ayant ébranlé les pilotis, le batardeau monta à la surface et partit d'une pièce, après avoir arraché ou cassé ses amarres... »



Le Vivier, photo de Ernest Boulouys, vers 1910. Entre 1875 et 1910, aucun changement notable n'a été effectué.

Autre conséquence, la présence du talus provoque d'importants dommages au niveau de la Prade. Sur plus de 200 mètres, la ligne posée sur du remblai, regroupe et arrête les eaux de ruissellement du Bouïs. Les deux aqueducs (de Peyrebrune et de Rigaudet) construits sous la voie concentrent l'eau qui, autrefois, se répartissait sur toute la longueur du versant. Seul un étroit ponceau, passant sous la route, permet son élimination. Rapidement obstrué, eaux et matériaux arrachés envahissent la chaussée puis se répandent sur la Prade dont le sol, par endroits, est recouvert de « 30 à 40 centimètres de terres, graviers et pierrailles... ». Or, sur ces riches prairies, irriguées par son béal, Hippolyte Charamaule récolte plusieurs coupes de foin par an... Le procès, où il défend ses intérêts, se déroulera en septembre 1881, soit six ans après l'incident.

Jeannine et Lucien Osouf

Merci à Philippe de Firmas qui nous a donné accès à ses archives. Plus d'informations : [www.amisdelunas.fr](http://www.amisdelunas.fr), rubrique « petit patrimoine / eau captée / Le Vivier ».

# Travaux dans la commune

## Les travaux par les employés municipaux

**Le Barry** : désherbage du mur. **Le stade** : tonte et entretien. **Route de Reirigardi** : tonte du pré de l'ancienne décharge. **Chemin de Peyrolis** : construction de 3 murs ; bétonnage pour canaliser le passage du ruisseau. **Chemin de Valayrac** : remise en état. **Le Redondel** : entretien du chemin, rebouchage des nids de poule. **La Roudounière** : réfection totale du chemin. **Passero** : suite aux inondations de Septembre, réfection du chemin. **La chaussée** : installation du barrage, débroussaillage vers le tennis et contrebas. **Fleurissement** : nettoyage des bacs à fleurs et taille des massifs ; arrosage deux fois par semaine. **Les feuilles d'automne** : ramassage dans le village et les hameaux. **L'école** : divers bricolages, réparation du toit de la cantine, entretien du mobilier, nettoyage des cours, de la cuve à gaz ; installation de la salle des fêtes pour le repas de Noël des enfants. **Cimetière, stade** : nettoyage des WC et des poubelles (après le passage des gens du voyage). **Chapelle de Nize** : réfection de la passerelle, installation d'une rampe en bois. **Briandes** : nettoyage et taille de la haie à l'entrée. **Caunas** : nettoyage de la cour de l'école, du cimetière et du hameau ; reprise de l'encadrement de la porte de l'école ; débroussaillage de la plaine ; tonte de l'aire de jeux ; mise en place de tout venant et enrobé à froid sur les chemins ; réfection du chemin vieux ; réfection de tous les chemins de la plaine de Caunas suite aux inondations de septembre. **Le Pont d'Orb** : mise en place des panneaux de rue ; désherbage, nettoyage du hameau. **Sérieys** : nettoyage du village. **Taillevent** : débroussaillage ; élagage d'un marronnier ; nettoyage du cimetière ; nettoyage du hameau ; participation avec la SMETOGA pour le nettoyage du bord de l'Orb, réfection du chemin qui monte à la nouvelle salle.

**Et** : Débroussaillage de tous les chemins de la commune. Nettoyage du village. Travaux dans la salle ancienne de l'école (installation atelier couture) : remise en état et préparation des murs ; reprise des encadrements des fenêtres ; remise en état du plafond ; pose de plinthes ; réfection du sol. Ramassage des encombrants. Mise en place de la salle des fêtes pour le repas des

aînés. Installation des sapins, des guirlandes lumineuses et de l'étoile au Redondel.



**Après l'épisode de crue du 28 novembre** : déblaiement des graviers quartier de Villeneuve ; nettoyage route des Platanettes ; nettoyage du béal et remise en fonction ; nettoyage des grilles du pluviale ; déblaiement des fossés ; déblaiement des routes, mise en sécurité des lieux dangereux ; remise en état de tout le pluvial place de la Poste devant l'atelier communal, remise en état de l'outillage ; enlèvement de tous les branchages aux ponts et passerelles dans le village et les hameaux ; chemin de Passero actuellement en réfection ; aide aux habitants de Taillevent pour nettoyer le hameau, enlèvement des encombrants ; réfection de tous les chemins dévastés sur la commune.

## Les travaux par les entreprises extérieures

**Ets Campa** : entretien campanaire et contrôle paratonnerre aux églises de Caunas et Lunas. **Ets Terrado** : fourniture et remplacement de serrure à l'école. **Entreprise Philippe March** : réfection partielle du toit du presbytère (aboutement, changement tuiles, mise en place tuyau descente, nettoyage noue en zinc et chèneaux). **Exploitant forestier Saquet Jean Marie** : élagage et abattage d'un marronnier à Taillevent. **Noël de Firmas - Tous Services** : nettoyage accotement chemin de Serres et évacuation déblais. **Menuiserie Gavalda** : fourniture et pose de fenêtres et porte fenêtre double vitrage pour l'atelier couture. **Ets Jankowski** : divers travaux de plomberie dans appartement mairie, atelier couture, appartement communal de Taillevent. **Entreprise Trinquier** : à l'école, remplacement interrupteurs encastrés et remise en état des blocs de secours ; remise en état de l'installation électrique pour l'atelier couture. **Espace intégré** : changement de la porte et de 6 fenêtres à la salle de Caunas ; remplacement vitrages cassés au bâtiment du stade. **Entreprise Lopez** : pose de buses et de pluviaux au chemin de Rigaudet. **Entreprise Carminati** : (après les crues du 28 novembre) curage du ruisseau à Séryies ;

## Travaux dans la commune



réfection du parking à Taillevent ;  
réfection de la promenade, de l'allée sous  
le tennis à Lunas, réfection du chemin de  
la Chapelle de Nize. **Entreprise Pelisse :**

réparation de la fuite sur la chaudière de l'école.  
**Entreprise Travesset :** entretien de l'éclairage public ;  
installation des guirlandes lumineuses.

## La vie du village

### Fête du Patrimoine vivant

Bonne année à tous et merci encore de votre participation à la fête du Patrimoine Vivant de Lunas qui a eu lieu le 21 septembre dernier sur la place de l'église, cette journée ensoleillée a été réussie pour une première grâce à vous tous. Les associations de Lunas et des hameaux ont présenté leurs actions sur des stands colorés avec photos et publications, nous avons ri aux scénettes théâtrales, pêché la truite dans le Gravezon, joué à la boule lyonnaise, les plus jeunes ont fait du poney dans les rues du village. La visite commentée du village a été suivie jusque sur les hauteurs du Redondel, les Lunassiens venus nombreux ont pu apprécier cette journée en musique, danse et bonne humeur. Je remercie les restaurateurs et les commerçants qui ont valorisé le patrimoine culinaire local et montré leur savoir partager. Aurélien Manenc a inauguré les travaux de réfection du toit de l'église autour d'un apéritif pour terminer cette belle journée. Cette année 2015 nous pourrons recommencer cette expérience en tenant compte de tous vos commentaires pour les améliorations à apporter. A bientôt lors des prochaines animations si nombreuses au village et dans les hameaux.

Véronique Barascut

### Commémoration du 11 novembre

C'est l'année de la commémoration du centenaire de la Grande Guerre, et les élus, les sapeurs-pompiers, les anciens combattants, les responsables des associations, les citoyens de la commune, les enfants des écoles se sont retrouvés nombreux au monument aux morts. Après le dépôt de la gerbe, le maire, Aurélien Manenc, a lu le

discours du ministre des anciens combattants, et les écoliers après avoir déposé chacun une rose, ont lu des lettres de soldats. La fanfare « Los Festejaïres » a accompagné ces moments emprunts de respect et de souvenirs.

### Les décorations de Noël

Grande première cette année, nous avons sollicité les enfants et encadrants des écoles et du SIVOM Enfance Jeunesse afin qu'ils réalisent des décorations en matériaux recyclés pour les sapins. Nous avons pu admirer leurs réalisations, et sommes heureux de ce changement qui apporte de la légèreté et de la gaieté. Merci à tous pour ce travail et cette participation au recyclage.

### Le déjeuner des aînés

Suite au départ à la retraite de Monsieur Salette, nous avons fait appel à un nouveau traiteur cette année, privilégiant les produits du terroir et de proximité. En présence de Monsieur le maire et des adjoints, 95 convives se sont retrouvés, pour partager ce repas et applaudir le musicien invité.

### L'inauguration du local couture

La salle de l'ancienne école est méconnaissable. Après un important travail de rénovation exécuté par les employés municipaux et les locataires, l'atelier de couture a trouvé sa place. Souhaitons à Estelle Desbourries et à sa mère Isabelle, originaires de Caunas, de nombreux clients.

### France bleue Hérault

Radio France bleue Hérault va enregistrer l'émission « Super Hérault » avec l'animateur Philippe Montay sur la commune de Lunas le 25 février 2015 à partir de 18 h dans la salle des fêtes. La diffusion de cette émission se fera du lundi 9 au vendredi 13 mars et à cette occasion la commune sera mise à l'honneur. Il faut dix candidats pour présenter les caractéristiques de la commune. Bonne ambiance garantie et apéritif offert par la mairie. Venez nombreux !



## Grand'Rue

Enfouissement des réseaux secs, suppression des raccords en plomb du réseau d'eau potable et création d'un réseau des eaux pluviales, tels sont les travaux prévus dans la Grand'Rue.

Ce projet d'aménagement a fait l'objet d'une information ciblée des habitants de la Grand'Rue et d'un affichage sur le village par l'édition d'un Caneton en date du 2 novembre 2014.

Cette information avait pour but d'accréditer auprès des riverains de la voie « le démarchage » effectué par le bureau d'étude mandaté par Hérault Energie pour la signature des conventions indispensables aux travaux en façades. La majorité des conventions sont signées ; et quelques unes en attente de signature. La mairie est à votre disposition pour des explications pour la signature de celles-ci.

A ce jour, les études sont en cours et devraient permettre au cours de ce premier trimestre 2015 d'avoir un avant projet technique (il faut comprendre par là l'aspect réseaux du projet) avec une estimation des coûts de ces travaux. Cette première étape permettra de valider les techniques retenues et l'engagement à poursuivre. Elle sera à compléter par l'étude du traitement des aménagements de surface et de leurs coûts prévisionnels. Les études de niveau « projet » se poursuivront au cours du 2<sup>e</sup> trimestre pour aboutir avant l'été à l'appel d'offres auprès des

entreprises pour la réalisation des travaux des réseaux. L'aménagement de surface sera réalisé une fois les travaux techniques achevés, ce qui devrait nous mener à l'automne 2016 et donc laisse plus de temps à son étude et à la concertation publique.

En effet celle-ci n'est pas oubliée, mais elle serait prématurée. Nous souhaitons en effet pouvoir l'effectuer

sur la base d'un projet explicite et dont le coût global est estimé, ce qui n'est pas encore le cas. Notons toutefois que partiellement le « temps presse », puisque nous devons réaliser en 2015 la poursuite des engagements financiers entamés en 2014 (études) sous forme de travaux sur les réseaux humides, sous peine de perdre le bénéfice des subventions accordées pour ceux-ci. Pour mémoire rappelons que le SM5V (ex SIVOM) est maître d'ouvrage de ces travaux.

Petit memento des intervenants sur ce projet :

- SM5V (Syndicat mixte des 5 Vallées) : réseaux d'alimentation en eau potable, d'eaux usées et, par délégation particulière « travaux » de la mairie, des eaux pluviales ;
- Hérault Energie : réseau d'alimentation électrique et d'éclairage ;
- Orange : réseau téléphonie ;
- Mairie : aménagement de surface (avec l'aide d'un bureau d'étude maître d'œuvre non encore désigné) .



## Réfection de la Salle des fêtes de Caunas

L'ancienne école publique de Caunas sert, depuis sa fermeture, de salle des fêtes et d'animations pour les associations et les habitants de la commune. Elle va faire l'objet d'une réfection.

Au cours de l'année 2014, en bénéficiant de subventions en vue d'économie d'énergie, les fenêtres d'origine, à simple vitrage et « prenant l'eau », ont fait place à de nouvelles huisseries en PVC à double vitrage, initiant ainsi la rénovation des lieux qui en ont besoin.

L'association de sauvegarde du ruisseau de Caunas fait part au maire, après les élections municipales, de son souhait d'aménager un coin « cuisine » ainsi qu'un WC et un vestiaire afin de soustraire de l'espace intérieur ces équipements et ainsi disposer d'un espace « salle » plus important et d'équiper le lieu d'un four à pain « à l'ancienne ». Elle avait documenté sa demande d'une esquisse d'aménagement.

L'équipe municipale a entamé une réflexion intégrant pour l'équipement public la mise aux normes pour les personnes à mobilité réduite (PMR). Elle a soumis à la concertation au cours de l'été dernier un projet incluant cette contrainte. C'était également l'opportunité d'optimiser l'organisation spatiale intérieure et du préau.

### Le projet

Le parti de construire une extension en façade Est découle des constats suivants :

- le préau constitue un prolongement de la salle qu'il eut été dommage d'amputer par les équipements souhaités ;
- le bâtiment n'est pas aux normes PMR ;
- la façade Est présente une esthétique architecturale négative ;
- l'espace parking actuel peut être oblitéré sans conséquences de quelques places de stationnement par une extension du bâtiment ;
- la réalisation d'une extension hors les murs existants seraient bien plus facile à mettre en œuvre qu'à l'intérieur de l'existant et donc plus avantageuse.

Aussi le projet prévoit une nouvelle construction à toit à pente unique adossée à la façade existante.

Un porche abrite l'entrée située en pignon Nord, l'intérieur comportant le sas d'entrée avec vestiaires, une « cuisine » fermée pour le conditionnement des plats et un espace WC aux normes PMR avec lavabo. L'entrée communique avec la salle par une porte à ouvrir dans la construction existante.

La façade Est de l'extension comporte 3 fenêtres, l'une éclairant et ventilant les WC, les 2 autres donnant sur le sas d'entrée. La façade est en maçonnerie enduite. Le toit est en tuiles rondes ou canal. Le poteau du porche est en bois. A noter que le portail d'accès au préau est maintenu pour permettre un passage de service direct du préau à l'extérieur (en vert sur l'image).

L'extension vient s'appuyer sur le bâtiment existant. Par souci d'esthétique tant que d'économie, la toiture est calée en contrebas de celle du préau. La partie grisée avec des traits verticaux symbolise le four à pain que l'association de sauvegarde du ruisseau de Caunas se propose de réaliser par ses moyens propres.

La nouvelle entrée se situe sous le porche, en retrait de l'entrée actuelle, cette dernière devenant issue de secours. En conformité avec la modénature de la façade existante, l'entrée projetée reprend le léger cintrage des ouvertures existantes. Les huisseries du projet se calquent sur celles mises récemment en place.

### Programmation

En date du 16 décembre 2014, le conseil municipal a voté en faveur de la demande de subventions pour la réalisation des travaux pour un montant prévisionnel de 55 000 € H.T. Le permis de construire sera déposé fin du premier trimestre 2015 en espérant obtenir d'une part les aides demandées et d'autre part le permis de construire dans les temps en visant un démarrage des travaux début juin, une pré-consultation d'entreprises ayant eu lieu en fin d'année 2014 permettant une mise au point rapide du marché de travaux.

Michel Tièche

## FACADE EST



## Souvenirs des anciens

### Raymond Jourdan, né en 1929

« Je suis rentré à l'école à Caunas à 5 ans, en 1934, et j'y suis resté jusqu'à mes 14 ans. Au début on allait chez Yvette. On était vingt dans la cuisine. La cour était dans la rue. On écrivait à la plume que l'on trempait dans l'encrier. En janvier 1935 les enfants sont entrés dans l'école communale toute neuve qui existe toujours et fait office aujourd'hui de salle des fêtes. Je me souviens qu'il y a eu jusqu'à 32 enfants à l'école. Il n'y avait pas de transport pour aller ailleurs. Les plus riches n'avaient qu'une bicyclette ! Avant il y avait deux cafés à Caunas. Mon grand-père faisait épicier, boucher et cafetier en bas de chez moi ! J'ai toujours eu la même institutrice Mme Delmas. Elle a eu les parents et les enfants en classe, car elle a fait presque toute sa carrière à Caunas. La maitresse était très respectée et stricte. Elle mettait les élèves au piquet et elle usait parfois de la « calotte » pour les élèves les plus désobéissants. Si elle mettait un mot de reproche, les parents te foudroyaient deux gifles. Maintenant ils font engueuler la maîtresse ! Tous les jours elle donnait des devoirs à la maison et à l'école on était interrogé devant le tableau noir. Je ne garde pas de bons souvenirs des problèmes de mathématiques posés au tableau. Je ne savais pas les faire car à la maison c'était ma grande sœur, Madeleine qui me les faisait ! »

### Marie-Jeanne Liria, née Jourdan en 1934

« Je suis rentrée à l'école en 1939 à 5 ans au début de la seconde guerre mondiale. Je n'ai connu que la « nouvelle » école. Il y avait 20 à 25 élèves. Pendant la guerre une loi avait été votée et imposait aux instituteurs de faire faire une promenade aux enfants, une fois par mois. On allait aux grottes au-dessus du village. Il n'y avait pas de cantine. Je me souviens que sous le mandat du Maréchal Pétain, les élèves avaient à l'école un verre de lait quotidien. C'était une école mixte, avec des enfants de 5 ans jusqu'à 14 ans dans une classe unique. Mais la cour était séparée. On ne jouait pas avec les garçons. A la fin de la classe, les garçons sortaient avant, mais ils se cachaient et nous attendaient pour nous battre. Après l'école de Caunas on pouvait aller à Bédarieux, mais il n'y avait pas de car. Il fallait aller en pension. Moi je faisais la grève de la faim pendant huit jours, parce que je ne voulais pas y aller. L'école est fermée en 1972. Une école qui ferme ça fait toujours mal au cœur. Il y avait toujours une école à Caunas ; nos grands-parents étaient éduqués comme nous. »



## Centre de loisirs

### Mise aux normes « sécurité, accessibilité et sanitaires »

Le Centre de loisirs de Lunas est installé dans les vestiaires du stade et accueille les enfants, des communes de Lunas, de La Tour sur Orb, Joncels et du Bousquet d'Orb. Il est géré par le SIVOM Enfance et Jeunesse « La Cardabelle » et fonctionne les mercredis et en période de vacances scolaires. La construction, propriété de la commune de Lunas et abritant le centre, date des années 80. Elle nécessite aujourd'hui une remise aux normes malgré les travaux d'entretien réalisés au fil des années. Cette mise aux normes est également une opportunité d'amélioration des conditions d'accueil actuel afin d'offrir un niveau de service de qualité, souhaité pour les enfants et les parents qui les confient au SIVOM.

#### Etat des lieux

La construction, caractéristique de son époque, ne répond plus aux normes en vigueur pour ce qui concerne : l'accessibilité aux personnes à mobilité réduite (PMR), l'inadaptation des sanitaires, l'absence d'équipements culinaires corrects, un système d'information sortie de secours défectueux, des portes « coup de poing » dégradées et des vasisas hors service, un chauffage électrique peu performant et un éclairage insuffisant.

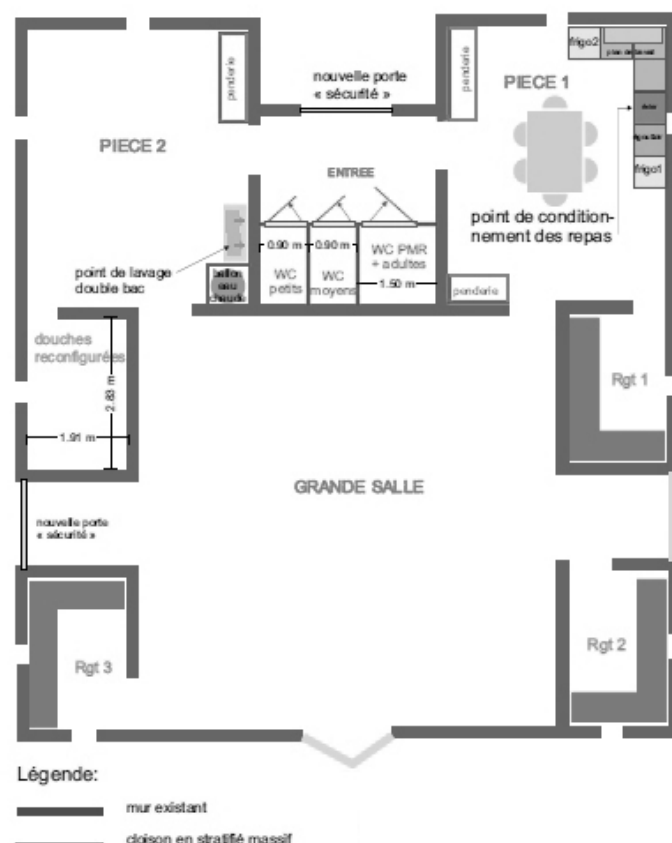
#### Projet

Le projet souhaite remédier au constat ci-dessus, tout en considérant qu'il convient de réserver l'avenir pour un projet plus ambitieux et donc savoir raison garder. Il n'en reste pas moins vrai que la mise aux normes est indispensable. Les travaux envisagés consistent à la confection d'une rampe d'accès PMR depuis la circulation extérieure au perron d'entrée du local, avec éclairage à détection de mouvement pour faciliter l'accès en période de jours courts.

Sont également prévus : le nettoyage et peinture des façades, la simplification des volumes par la démolition de cloisons abritant WC, chauffe eau, lavabo, la reprise de la porte d'accès de largeur conforme PMR et plus

isolante et la création de 3 WC : 2 « adulte », dont un conforme PMR + 1 enfant (cuvette basse). On installera une douche avec tuyau destiné aux enfants, un point d'eau de lavage accessible PMR et un autre pour le service. Sera aménagé un coin cuisine avec évier, rangements et étagère à micro-ondes, et placé le mobilier de vestiaire et de rangement. Suivront le rafraichissement des peintures, le remplacement des radiateurs électriques énergivores par des panneaux rayonnants, la reprise de l'éclairage avec la mise en place de matériel à basse consommation (LED), la remise en état de la signalétique des issues de secours et la création d'une VMC.

Ces travaux nécessitent les corps de métier du second œuvre suivant : maçon, plombier, électricien, peintre, agenceur intérieur. La maîtrise d'œuvre sera réalisée par la mairie et le SIVOM. Le dossier de demande de subventions est en cours d'instruction, sachant qu'une part du financement est acquis auprès de la CAF.



## Nouvelles de « La Cardabelle »

Nouvelle organisation scolaire mise en place depuis la rentrée 2013, sur notre secteur : c'est avec plaisir que petits et grands ont repris la route de l'école en septembre pour retrouver un rythme déjà rodé l'année passée.

Baby-gym et éveil musical pour les plus petits de la maternelle, cirque, percussions, théâtre et aide aux devoirs pour les plus grands étaient au programme pour le premier trimestre de cette rentrée scolaire 2014/2015. Ces activités sont encadrées par des intervenants dans le cadre des TAP (Temps d'Activités Périscolaires).

Les enfants ne désirant pas participer aux activités ont la possibilité de participer aux activités organisées par les animateurs dans le cadre de l'accueil périscolaire géré par le SIVOM Enfance Jeunesse « La Cardabelle », ou de rentrer à la maison dès 15h40.

Les mercredis, les centres de loisirs accueillent vos enfants pour des après-midis musclées. Nous vous rappelons que nous allons chercher les enfants sur les écoles à midi pour les acheminer sur les structures avec le minibus du SIVOM (prestations réservées aux parents qui travaillent). Nous accompagnons également les enfants sur les activités organisées par le foyer rural du Bousquet d'Orb : danse et football.

### Pendant les vacances

Quand arrive le temps des vacances, c'est sur les centres de loisirs de Lunas et du Bousquet d'Orb que petits et grands coulent des jours heureux avec des animateurs qui débordent d'idées pour combler de plaisir les « petits bouts »

Animations en tous genres : grands jeux, activités manuelles, sportives, culinaires..., des sorties, des spectacles..., autour d'un fil conducteur choisi par les animateurs lors de la réunion de préparation organisée en amont pour préparer les sessions de vacances. Que du bonheur !



Pour la prochaine période des vacances scolaires du 9 au 21 février 2015, les deux centres auront pour thème « La ferme en folie... » : découverte des animaux de la ferme, traite d'une chèvre, confection de beurre, de yaourt, visite d'une ferme... et des tas d'activités sur la nature.



Lylian - CM2

Pour plus de renseignements ou pour les inscriptions vous pouvez voir les équipes d'animation sur les Centres de loisirs ou vous rendre au bureau du Sivom en mairie du Bousquet d'Orb.  
Tél. : 04 67 23 17 63 – 06 43 28 19 28  
E-mail : [sivom-ej@orange.fr](mailto:sivom-ej@orange.fr)



# Echos de l'Ecole



Eva - CE2



Léna - CM1



Amin - CE2

## Un premier trimestre dans le RPI

Le premier trimestre, c'est une nouvelle marche que l'on aborde sur l'escalier de sa scolarité. C'est parfois le passage d'une école à une autre, la rencontre d'une maîtresse différente.

L'équipe pédagogique du Regroupement Pédagogique Intercommunal (RPI) Lunas-Joncels est composée cette année de Mme Azémar (maternelle), Mme Philippon (primaire) à Lunas et Mme Richaud, enseignante à Joncels. Mme Barberio est en congé maternité : bienvenue à son petit garçon ! Elle est remplacée par Mlle Clélia Plan.

Le début d'année scolaire a été ponctué d'événements qui s'inscrivent à la fois dans les « traditions » de nos deux écoles et dans la nouveauté : dès le mois de novembre, en effet, les classes de Joncels et de cycle 3 sont parties à la découverte du festival de littérature jeunesse « La maman des poissons ». Cet événement de la vie culturelle de Pézenas (il s'agissait d'une onzième édition) est un rendez-vous foisonnant autour des livres pour enfants et adolescents : spectacles, expositions, contes, installations, échanges avec des auteurs et des illustrateurs... il y a de quoi voir et de quoi faire, pendant une semaine !

## Rencontres et sorties

Les classes de Joncels et de cycle 3 ont été ravies de rencontrer l'écrivain Isabelle Wlodarczyk, dont plusieurs livres avaient été étudiés en classe. Les enfants ont beaucoup apprécié le spectacle « Je me rappelle à toi » et les histoires merveilleusement racontées par trois conteuses qui nous ont tous transportés ! Peu de temps après cet événement, c'est l'ensemble des trois classes du RPI qui est parti en sortie au cinéma Lutéva. Au programme, pour les enfants de maternelle et de Joncels : « La sorcière dans les airs », un film d'animation adapté d'un livre paru en Angleterre en 2001.



« *Moi, ce que j'ai préféré, c'est le gros dragon qui crache du feu...* »

« *Moi, ce que j'ai préféré, c'est qu'on répète « à terre » chaque fois qu'elle tombe quelque chose.* »

Les élèves de la classe de Mme Philippon ont découvert un documentaire : « Grizzly », les aventures de deux ours et de leur mère dans les étendues de l'Alaska.

### Détente et solidarité

En ce qui concerne les rendez-vous « classiques » du RPI : le loto de l'école de Lunas et la participation de l'école de Joncels au Téléthon ont eu lieu les 15 novembre et 12 décembre. Le loto est un événement essentiel pour le financement des sorties scolaires. Un grand merci à tous les commerçants qui offrent des lots, ainsi qu'à tous les parents qui se mobilisent en donnant des denrées et en aidant à l'organisation.

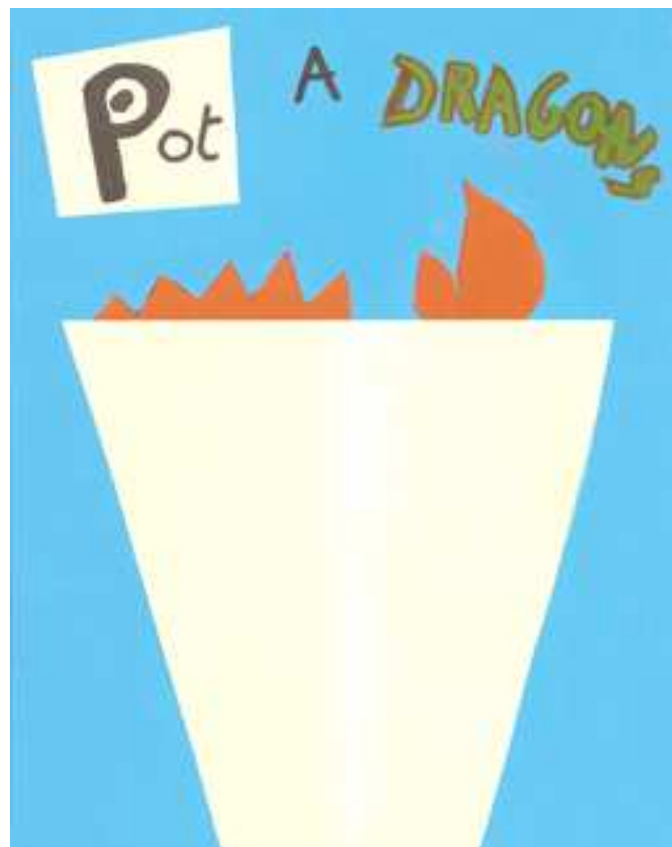
La générosité est aussi au centre du Téléthon. Celui de Joncels a remporté un vif succès avec les œuvres d'arts réalisées par les élèves. Beaucoup de petites oreilles ont pu entendre avec joie de jolis chants et de beaux poèmes. Un goûter a été offert par la mairie.

La venue du photographe habituel et de son fameux « titi » qui fait mourir de rire les plus âgés : « *C'est chouette, c'est encore lui, il va nous faire tordre de rire en nous parlant comme à des bébés.* » Et la rencontre avec le père Noël prévue pour les enfants de maternelle a eu lieu le vendredi 19 décembre :



« *Maîtresse, il a le ventre tout rebondi à force qu'on lui offre des chocolats* » ;  
« *Pourquoi parle-t-il si doucement ?* »  
« *C'est normal, il est très vieux...* » ;  
« *Regarde, il a mal au dos* » ; « *On dirait même que sa cloche a un bonnet.* »

L'équipe enseignante tient à remercier tous ceux qui sont venus en aide à l'école lors des inondations de fin novembre. La présence de nombreuses bonnes volontés venues aider à nettoyer dès le lendemain a permis de remettre l'école en état et de reprendre la classe tout à fait normalement dès la semaine suivante. Merci à vous !



Damien - CM2



Création collective des élèves de maternelle

En 2002, six communes formaient la communauté des communes Avène - Orb - Gravezon : Avène, Brenas, Ceilhes et Rocozels, Dio et Valquières, Joncels et Lunas, et marquaient alors l'identité du territoire.

Le 1<sup>er</sup> janvier 2014, imposé par le schéma de découpage préfectoral, 24 communes se sont réunies pour former une nouvelle intercommunalité de plus de 20 000 habitants (validée par la moitié des communes et les représentants de 2/3 des habitants). Cette intercommunalité résulte de la fusion des communautés de communes d'Avène, Orb et Gravezon, des Monts d'Orb, Pays de Lamalou les Bains, Combes et Taussac, avec extension du périmètre aux communes isolées de Bédarieux, Carlencas et Levas, Pézènes les Mines, Le Poujol sur Orb.

## Liste des 24 communes

Avène, Bédarieux, Brénas, Carlencas et Levas, Camplong, Ceilhes et Rocozels, Combes, Dio et Valquières, Graissessac, Hérépian, Joncels, Lamalou les Bains, Les Aires, Le Bousquet d'Orb, Le Poujol sur Orb, La Tour sur Orb, Le Pradal, Pézènes les Mines, Lunas, Saint Étienne Éstréchoux, Saint Geniès de Varensal, Saint Gervais sur Mare, Taussac la Billière, Villemagne l'Argentière.

## Composition du Conseil communautaire

**Président** : Antoine Martinez, Maire de Bédarieux

**Vice-présidents** : Yvan Cassili, Maire du Bousquet d'Orb, Finances et administration générale - Philippe Tailland, Maire de Lamalou les Bains, Tourisme, santé, thermalisme - Aurélien Manenc, Maire de Lunas, Aménagement du territoire - Marie-Aline Edo, Maire de La Tour sur Orb, Mutualisation, services aux communes Jean-Louis Lafaurie, Maire d'Hérépian, Développement Économique - Guy Caballé, Maire d'Avène, Environnement, développement durable - Yves Robin, Maire du Poujol sur Orb, Solidarité, vie associative, sport - Luc Salles, Maire de Villemagne, Enfance, jeunesse - Rolland Bascoul, Maire de Graissessac, Logement, cadre de vie, service déchets.

**Conseillers communautaires** : **Bédarieux** : Elisabeth Lacroix-Pégurier, Richard Aubert, Rose-Marie Losma, Alain Montchauzou, Marie-Hélène Lavastre, Francis Barsse, Magalie Touet, Pierre Mathieu, Christiane Leduc, Jacky Tello, Valérie Hirel, Jean-François Moulin, Sylvie Bouvier. **Brenas** : Jean Lacoste. **Carlencas et Levas** : Bernard Camoletti. **Camplong** : Gilbert Veislinger. **Ceilhes et Rocozels** : Fabien Soulage. **Combes** : Marie-Line Geronimo. **Dio et Valquières** : Louis-Henry Alix. **Graissessac** : Roland Bascoul. **Hérépian** : Christine Pougalan, Jeanine Castellani. **Joncels** : Rémy Pailles. **Lamalou-les-Bains** : Claudine Bousquet, Michel Kindig, Françoise Planet, Thierry Baldacchino. **Les Aires** : Michel Granier. **Le Bousquet d'Orb** : Danielle Gassan, Serge Philippe. **Le Poujol sur Orb** : Marie-France Maurel. **La Tour sur Orb** : Bernard Sallettes. **Le Pradal** : Christian Balerin. **Pézènes les Mines** : Alain Bozon. **Saint Etienne Estréchoux** : Henri Mathieu. **Saint Geniès de Varensal** : Jean-Claude Boltz. **Saint Gervais sur Mare** : Jean-Luc Falip, Jean-Bernard Durand. **Taussac-La-Billière** : Yves Poujol.

## Les compétences

Les compétences de Grand Orb sont celles des anciennes communautés :

**Compétences obligatoires** : aménagement de l'espace, PLU projets structurants, développement économique et touristique ;

**Compétences optionnelles** : protection et mise en valeur du territoire : déchetterie, berges de l'Orb et affluents, politique du logement et cadre de vie, création de voiries d'intérêt communautaire, service public de l'assainissement individuel, constructions de bâtiments sportifs et culturels ;

**Compétences supplémentaires** : politique de développement, d'animation et de promotion culturelle, gestion des centres de loisirs sans hébergement, actions de prévention de la délinquance, gestion du Salagou, gestion de la base de loisirs de Lunas, droit de préemption urbain.

# Grand Orb

## Le budget et la fiscalité 2014

Agglomération des communautés et services fusionnés :  
12 000 000 €.

Budgets annexes (Offices du tourisme, SICTOM, SIVOM, Ecole de musique de Lamalou, centre de loisirs d'Hérépian, et de Lamalou, base de loisirs de Lunas ) :  
6 000 000 €.

Le personnel est d'environ 70 personnes. Ce sont les agents des anciennes communautés de communes dont 40 agents du SICTOM. Vont être recrutés en 2015 : le directeur général, un instructeur d'urbanisme, le directeur des services techniques.

Il va être créé un service mutualisé intercommunal d'urbanisme (loi ALUR) pour instruire les permis de construire suite au désengagement de l'état à cette compétence (DDTM).

La fiscalité 2014 s'appuie sur l'état existant. En 2014 une augmentation moyenne de 6 € à Lunas par foyer fiscal, résultant de la moyenne des fiscalités antérieures. L'augmentation varie de 0 à 13 % suivant les communes.

## Les propriétés de Grand Orb

Bâtiments : Domaine de la Pièce à St Gervais, Médical Tubing au Bousquet d'Orb, locaux LCH aux Aires (produits chimiques), locaux du Centre Bourges et de Radio-Nostalgie à Lamalou les Bains, locaux Office Tourisme Lamalou, Résidence des Abbés de Joncels à la Tour sur Orb, la base de loisirs de Lunas, le café Mounis à Graissessac, la crèche d'Hérépian, la salle polyvalente du Pradal, les déchetteries et bâtiments du SICTOM, un terrain à l'entrée de Ceilles.

## Etudes en cours

Des études sont en cours : sur le tourisme, réalisé par le Pays Haut Languedoc et Vignobles ; sur le secteur enfance et jeunesse réalisée par la CAF ; sur le développement du territoire réalisé par le Cabinet ELAN ; et étude auprès des personnes ressources, des entreprises et des associations.



## Programmation culturelle 2014-2015

La Commission culturelle, à laquelle participent Christian Mas et Danny Chavaria, ancienne directrice de la culture de la Communauté de Communes des Monts d'Orb, a mis en place un programme de théâtre, de musique, de danse et pour le jeune public. Les prochaines saisons culturelles et leur organisation dépendront du budget.

## Les réflexions

Les membres du Conseil communautaire se sont saisis des réflexions suivantes : la création d'un pôle technique pour l'achat de matériel en commun (mutualisation) ; les zones industrielles et de développement ; la police intercommunale ; le financement des associations ; les chemins de randonnées ; la création d'un service urbanisme mutualisé ; l'organisation du SPANC (service public d'assainissement non collectif) à l'échelle de l'intercommunalité.

## Le nouveau découpage électoral du canton

Les nouveaux cantons sont dénommés « assemblées départementales » et passent de 49 à 25. Pour garantir la parité hommes/femmes, 2 conseillers départementaux seront élus pour 6 ans au scrutin binominal majoritaire à deux tours. La totalité des conseillers départementaux est renouvelée en mars 2015.



# Les animations du village

La météo ne nous a pas empêchés de passer un bel été : le concours des peintres dans la rue, un spectacle pour enfants, un beau récital de piano de notre ami Paulo Lopes, un concert de musiques médiévales, un récital de guitare... Et si on ajoute les manifestations des Amis de Lunas et les concerts d'Olivia au restaurant Sous les Platanes, on n'a pas eu le temps de s'embêter à Lunas.

Mais la météo nous a permis de passer un bel automne, tout au moins au début : en septembre le Festival de fanfares et la Fête des associations se sont déroulées sous le soleil. En octobre l'ensemble vocal « Le chant de la Mosson » s'est produit à Saint Pancrace. Merci Monique Baldi ! En novembre la Comédie du Causse est venue jouer pour les sinistrés de Lamalou ; une semaine avant que nous le soyons nous-même ! En décembre, pour le spectacle pour enfants proposé par la Communauté de communes, la salle était presque trop petite ! Et notre marché de Noël a eu son succès habituel, grâce au talent des exposants, et à leur bonne humeur qui fait que le public s'y sent bien.

Et cette année, me direz-vous ? Un *balèti* pour commencer en janvier. Le mois de mai sera dense, Bourse aux livres le 8, Vide grenier le 25, et le 29 un concert proposé par la Communauté de Communes : le duo « Hors des Sentiers Battus » à l'église. Une merveille, nous les avons déjà reçus en 2012.

La suite au prochain numéro ! Nous pouvons déjà vous dire que la Fête de l'Eau, de la Nature et du Patrimoine est maintenue : programmation en cours.



Les artistes de Lunas en juin, au Presbytère.

En haut à droite : une aquarelle d'Ophélie Flye, lauréate des « Peintres dans la rue » 2014.



## Expositions au Presbytère

Rappelons aux « mariés à Lunas de 1970 à nos jours » qu'une expo est en cours au Presbytère et qu'il n'est pas trop tard pour y ajouter votre photo ! Elle dure jusqu'en février, vernissage pour la Saint Valentin bien sûr.

En ce qui concerne la programmation des expos du printemps elle n'est pas tout à fait finie, vous les découvrirez donc par voie d'affichage, mais sachez que Maxime Espagne, au péril de sa vie et n'écoulant que son courage, prépare une expo-photo sur la chasse. Il est aussi fort possible qu'un souffleur de verre installe ses pièces au Presbytère un jour ou l'autre.

Quant à l'expo des artistes de Lunas début juin, une précision : n'hésitez pas à proposer votre travail, ce n'est pas un concours des Beaux Arts, juste l'occasion de partager et de découvrir !

### « Je suis Charlie » : l'avant-garde !

**Hippolyte Charamaule, né en 1794, mort à Lunas en 1886**

*« Noble apanage de la civilisation, instrument invincible de progrès : à ce titre la presse encourut toujours la haine de tous les despotismes, toujours ou rétrogrades ou stationnaires ; mais il n'est donné à aucun despotisme de prévaloir contre elle (...). La presse marqua pour les peuples une ère d'émancipation et de liberté.(...) Elle poursuit sans relâche leur affranchissement par la propagande de la pensée ; propagande généreuse et pacifique, devant laquelle s'inclineront les baïonnettes elles-mêmes, devenues intelligentes (...). Une vaste association en faveur de la liberté de la presse se propage rapidement sur toute la surface de la France. Ne restons pas en arrière, couvrons de souscriptions les statuts de cette association libérale et patriotique, et rappelons-nous sans cesse que la presse (...) porte dans ses mains toutes les vérités et toutes les libertés du monde. »*

Pour en savoir plus : <http://www.amisdelunas.fr>

## de l'Office

L'Office de Tourisme ne connaît pas la crise... de fréquentation : cet été nous avons reçu près de 3400 visiteurs. La météo capricieuse de l'été y était peut-être pour quelque chose : quand il fait trop froid pour se baigner, on va demander à l'Office de Tourisme ce qu'on pourrait faire d'autre !

Autant dire que le jeu de pistes « gardien de rivière » et les trois parcours d'orientation ont été accueillis avec enthousiasme par des familles cherchant désespérément comment occuper leurs rejets. Il y eut même quelques parents à bout de nerfs nantis d'ados boudeurs à deux doigts de nous embrasser ; les parents, pas les ados ! Mais attention, le parcours d'orientation peut :

1) Nuire gravement à votre sérénité : pour une balise ratée, nous avons vu d'honorables sexagénaires se mettre dans tous leurs états, des couples, qui nous avaient paru à priori la zénitude incarnée, se disputer comme des chiffonniers.

2) Générer une dépendance : après le premier parcours, certains, pris de frénésie, arrivaient en courant nous demander le deuxième parcours, puis le troisième... Et on ne vous raconte pas le drame quand une balise avait disparu !

Quant au diplôme de gardien de rivière (donné contre les bonnes réponses au questionnaire), nous en avons beaucoup rempli, avec toute la solennité qui s'imposait : tampon de l'Office de tourisme, signature du lauréat qui repartait tout fier avec son diplôme entouré d'un joli ruban... Nul doute qu'il doit orner nombre de chambres d'enfants !

### Petit tour des mots et moments drôles ou pas

Parfois ce que les gens disent devant la porte, sans penser qu'on les entend :

« Vous avez vu, cet Office de tourisme, il est taillé dans le rocher ! » Nous voilà troglodytes !

« Tu crois que c'est ouvert ? » Malgré le panneau « Ouvert » jaune fluo corps 72 sous leur nez...

Et toujours : « Mais ils sont vraiment gratuits les livres ? Attends, je vais demander ! »

Les questions improbables, toujours : « Pardon

*madame, ça veut dire quoi Bovarysme ? »*

« Est-ce que vous avez des dés à coudre de collection ? »

« Savez vous où je peux acheter des poules Marans ? »

Un lendemain de pluie : « Allo, je voudrais savoir si les sentiers de randonnée ne sont pas trop embourbés ? » Alors là, très sincèrement je dois dire que je ne suis pas allée à l'aube vérifier tous les chemins.

### Des visiteurs inattendus

Les visiteurs entrent souvent avec un animal de compagnie. Un chien, généralement. Mais un perroquet sur l'épaule, ça, c'était nouveau. Malheureusement, il n'a pas prononcé un mot. Un couple quelque peu difficile que vous laissez regarder une photo de maison d'hôtes sur votre ordinateur et qui s'installe pour regarder toutes les chambres de toutes les maisons d'hôtes, pas gêné plus que ça de vous voir attendre à côté. De quoi vous décourager d'être gentil.

### Pas de voiture ? Pas envie de rouler seul ?

Nous entendons souvent devant les affiches de la veille : « Ah j'aurais bien aimé y aller mais... j'ai pas eu envie tout seul », « Ma voiture est en panne », « Je n'aime pas conduire la nuit », « C'est loin, je ne conduis pas »... Rayer la mention inutile.

A l'inverse, il arrive que plusieurs personnes de Lunas se retrouvent à un spectacle, film ou concert, et se disent « C'est bête on aurait pu venir ensemble ! » Nous allons donc laisser un « cahier de covoiturage » à disposition, où on pourra proposer des places ou en demander. Ce système fonctionne à l'Office d'Avène avec les curistes, pourquoi pas à Lunas ? Le covoiturage, c'est convivial, c'est économique et peu polluant !

Grand merci à tous ceux, pompiers, élus, bénévoles, qui ont pataugé dans la boue avec nous les 29 et 30 novembre. Grâce à eux, en plus du bain de boue, on a pris un grand bain de chaleur humaine, ce qui n'est pas à négliger par les temps qui courent.

Corinne Izard

# de la Bib'

### La bibliothèque, c'est pour les enfants !

Des accueils de classe : ils ont repris en octobre, quelque peu perturbés par la météo, heureusement la valise à livres a permis de déplacer la séance à l'école.

Un Festival « La maman des Poissons » : en novembre la bibliothèque a également participé à la préparation de la sortie à ce festival de littérature jeunesse de Pézénas, en fournissant des oeuvres de l'auteur que l'école devait rencontrer, et a accompagné la classe ce jour-là.



« Un auteur à l'école », 7<sup>ème</sup> édition en 2015 : nous avons choisi de faire (re)venir Michel Piquemal qui avait essuyé les plâtres en 2009. Il sera à Lunas et Joncels le 19 mars et à Avène et Ceilhes le lendemain. Nous avons réussi à obtenir un budget auprès de la nouvelle Communauté de communes, et nous espérons vivement pouvoir pérenniser cette action.

...Et des enfants, seuls ou avec leurs parents, qui passent après l'école, ou le dimanche, chercher un livre qu'ils ont souvent repéré en venant avec l'école.

### La bibliothèque, c'est aussi pour les adultes !

Un Prix interbibliothèques : la bibliothèque s'est engagée dans le prix des lecteurs organisé par les bibliothèques du Lodévois-Larzac. A Lunas, une quinzaine d'amateurs de romans policiers y participent, chacun doit lire les cinq policiers sélectionnés et votera à terme pour son préféré. C'est là l'occasion d'échanges passionnés !

Des Livres Voyageurs... qui voyagent ! On nous donne de leurs nouvelles parfois : certains ont été vus dans des gîtes de Compostelle, ou dans d'autres villes, nous avons même eu un appel du gérant d'un gîte très loin d'ici : « *Un de vos livres voyageurs a atterri chez moi, j'aime beaucoup l'idée, je voudrais faire pareil à mon gîte, vous pourriez m'envoyer le texte de vos étiquettes ?* »

Un abonnement offert : la bibliothèque a eu un cadeau de Noël ! Un de nos lecteurs nous a très gentiment abonnés à la revue *L'Age de Faire*, un très intéressant mensuel sur divers sujets de société, santé, environnement, alimentation, éducation... Le dernier numéro est en consultation sur place, les autres peuvent être empruntés.

### Le Club de Lecture

Ce club, créé avant l'été, se porte très bien ! Il a lieu une fois par mois, le lundi à 15h. Les échanges y sont passionnés et la malheureuse secrétaire de séance a bien du mal à noter au vol titres, auteurs, commentaires, emprunts...



Mais il faut bien préparer le bulletin du Club ! « *J'aime (...) le plaisir de partager, échanger. Découvrir un livre, un auteur à travers le regard et la voix des participants. Sortir d'un monologue pour engager un dialogue, s'ouvrir à d'autres univers, d'autres vies. C'est cela le Club de Lecture* » (Françoise). Tout est dit.



# Quatre portraits

**La diversité des Lunassiens et de leurs activités, autant d'atouts qui font la dynamique de notre commune. Le Canard est allé à la rencontre de six d'entre eux.**

## Jeannine et Lucien Osof

### Comment avez-vous été amenés à venir à Lunas ?

Enseignants normands, nous cherchions, en 1976, une région intéressante pour sa géologie et un endroit où pratiquer l'équitation avec notre fille : nous avons loué le mas de Mathieu Ciffre, route de Rédigardi. En y revenant régulièrement aux congés scolaires, nous avons pu découvrir Lunas et ses environs grâce aux chevaux de Pierrot Bernal et de Mathieu qui nous encourageaient vivement, en 1980, à acheter un bâtiment devenu aujourd'hui notre résidence secondaire, route de Nize.

Nos importants travaux de maçonnerie au niveau de la maison, de notre jardin, du pont de Rouby et du béal ont beaucoup étonné mais prouvé notre attachement à ce site. Venus au cœur du village, ce fut plus aisé de participer à sa vie, de connaître ses habitants et les activités de l'association des Amis de Lunas.

### Comment êtes-vous devenus « webmestres » du site des Amis de Lunas ?

Max Commeignes avait confié à Philippe Foulquier la création d'un site consacré à Lunas, mis en ligne en août 2000. En mars 2001, sa gestion et son enrichissement nous seront confiés. C'est alors que notre intérêt pour l'histoire de Lunas est devenu nécessité car il fallait, chaque mois, trouver des sujets alimentant de nouvelles pages. La quête de documents nous a fait rencontrer des

Lunassiens qui ont ouvert leurs archives familiales, nous a amenés à dépouiller les recensements, les registres d'état-civil des archives départementales... et nous a même permis d'entrer en relation avec l'une des descendantes des seigneurs de Lunas du XVIII<sup>ème</sup> siècle ! Progressivement nous nous sommes pris au jeu... et nous continuons !

### Quelles sont les pages les plus consultées ?

Mises à part les nouveautés du mois (regardées par les fidèles du site) et l'actualité (les photos sur les crues ont été vues plus de 600 fois dans la première semaine de décembre 2014), les rubriques les plus consultées sont celles du petit patrimoine, de l'histoire contemporaine... et en automne les pages sur les champignons !

### Comment voyez-vous l'avenir du site ? Quels sont vos projets ?

Nous voudrions que le site devienne un pôle ressource pour les internautes recherchant informations, documents, références... sur

des sujets concernant l'histoire, le patrimoine, l'environnement... de la commune de Lunas et par là, modestement, contribuer à la faire mieux connaître !

[www.amisdelunas.fr](http://www.amisdelunas.fr)



**Jeannine et Lucien Osof sont animateurs du site des Amis de Lunas qui comprend plus de 1000 pages !**

## Lunas, c'est un choix pour vous installer ?

Je n'avais pas choisi de m'installer à Lunas précisément. Après avoir passé 35 ans à Montpellier, j'aspirais pour ma famille à un rythme de vie plus calme, bercé par des arbres, des rivières, des montagnes et la beauté des saisons. Nous sommes arrivés à côté d'Avène puis descendus à Lunas que je connaissais un peu pour avoir été quelques fois au vide grenier de Pentecôte. Une cuisinière de Joncels cherchait quelqu'un avec qui s'associer pour reprendre le restaurant « Sous les Platanes ». Cela n'a pas duré ; j'ai décidé de continuer seule, et de proposer une cuisine simple, familiale avec des plats mijotés qui sont plus plaisants à faire que des grillades. En travaillant, j'ai rencontré les habitants de Lunas qui m'ont bien accueilli. J'ai organisé des concerts pour animer la place de la mairie et j'ai reçu un enthousiasme chaleureux.



## Quel est votre formation ?

J'ai fait un BEP et Bac Pro hôtellerie et restauration, un BTS de gestion PME-PMI à 25 ans et une formation d'administration du Spectacle Vivant. J'ai fait ces formations en alternance école/entreprise ce qui permet de consolider son expérience professionnelle.

## Comment votre travail est organisé ?

En hiver, je travaille seule: courses, cuisine, service, plonge et je n'ouvre que les midis de la semaine. L'été, avec des fréquences d'ouverture plus importantes, nous travaillons à deux voire trois personnes. En plus des repas sur place je fais des repas à emporter notamment

pour les artistes des spectacles organisés par la communauté des communes, pour les associations du village ou pour des privés.

## Quelle est votre clientèle ?

L'hiver je reçois essentiellement des travailleurs et un peu de touristes de passage et les habitants du village et alentours. L'été c'est l'inverse ! J'ai donc une clientèle cosmopolite, la région étant prisée par les Belges, Hollandais, Anglais... Pour les concerts (dès mars un samedi par mois et pendant les mois de juillet et août tous les mardis) ce sont souvent les mêmes qui reviennent: habitants, étrangers qui ont une maison de vacance, curistes et copains. J'apprécie énormément mes relations avec la clientèle. La restauration est un travail stressant, fatigant et dense, mais c'est largement récompensé par les rapports entre elle et moi.

## « Sous les Platanes »

**Depuis 2012, Olivia Cayssiols est derrière les fourneaux du restaurant.**

## Comment voyez-vous l'avenir ?

J'aimerais bien rester ici quelque temps en devenant propriétaire du restaurant, pour pouvoir continuer à accueillir beaucoup de monde. Je me suis investie également dans la vie associative en créant avec des amis « Dans la Lune ». L'accueil du festival par les habitants pousse à continuer et développer cet événement qui a rassemblé plein de bénévoles. Ça nous fait encore chaud au cœur quand on pense à tous les sourires ce jour-là.

*Ouvert en hiver : le midi du lundi au vendredi.  
En mi-saison : mars, avril, mai, septembre, octobre  
tous les midi et le samedi soir.  
L'été : tous les jours midi et soir sauf le mercredi.*

# Estelle et Isabelle Desbouvries

## Pourquoi vous être installées à Lunas ?

Nous travaillons ensemble, mère et fille, depuis mai 2009. L'une habite à Caunas, l'autre à La Tour sur Orb. Nous avons un atelier à Bédarieux, et nous souhaitons un lieu plus grand pour nous développer. Recherchant la proximité nous avons demandé à la Mairie s'il y avait une possibilité de s'installer à Lunas. Notre demande a été bien accueillie et comme les locaux de l'ancienne école étaient libres, Aurélien Manenc a proposé de les aménager pour nous recevoir.

## Quel sont vos parcours de formation et professionnels ?

Dans la famille la couture a toujours été pratiquée, mère, grand-mère, arrière-grand-mère. Estelle a obtenu un BTS industrie des matériaux souples à Nîmes. Sans expérience professionnelle, difficile de trouver un travail. Elle a donc décidé de créer son atelier-boutique.

## Quelle est votre clientèle ?

Nous faisons de la confection et du « sur mesure » pour femmes et enfants. Ce sont surtout les femmes de 35 ans et plus qui portent nos créations. Les clientes veulent une pièce de qualité pour une création unique ou pour une occasion spéciale. Nous faisons aussi des accessoires et de la confection en modèles limités plus accessibles à tout le monde. Nous trouvons notre clientèle principalement grâce au « bouche à oreille », elle nous a suivies à Lunas. Et nous faisons les marchés locaux. Nous avons eu l'occasion de participer à des salons ; nos modèles sont présentés à la boutique « Horizon intérieur » à Lodève. Nous espérons participer aux Journées des artisans créateurs en 2015. Notre enseigne sera visible bien-

tôt sur la Grande route de Lunas. Nous pensons ouvrir notre boutique à d'autres créateurs complémentaires à notre activité.

## Quels projets pour l'avenir ?

Cette année nous allons développer une gamme de tissus bio : chanvre et coton. C'est par conviction et éco-responsabilité que nous cherchons à valoriser le naturel. Nous confectionnons des disques à démaquiller lavables, bientôt des couches à bébé lavables. Pour les accessoires

nous pensons réutiliser les tissus de la friperie Cacharel ! Nous aimerions proposer de la lingerie féminine ; et faire des costumes de scène, mais ce n'est encore qu'un rêve.

## Pourquoi ce nom « Couture vagabonde » ?

Nous avons choisi ce nom car nous nous inspirons beaucoup des

modes de tous les pays et de toutes les époques. En ce qui concerne notre style, nous sommes plutôt éclectiques. Notre marque de fabrique est de produire un travail consciencieux aux finitions soignées.

<http://couturevagabonde.wix.com/estelle>

<http://petits-vagabonds.wix.com/isabelle>



## « Couture vagabonde »

**Estelle et Isabelle Desbouvries viennent d'ouvrir**

**9, Grand'route - 34650 Lunas  
Ouverture du lundi au vendredi,  
De 9h à 12h et de 15h à 18h.  
Tél. : 07 82 12 59 22**



## Votre entreprise a toujours eu son siège à Taillevent ?

Enfant du pays, fils de mineur, j'ai fait le choix de m'installer à Taillevent où j'ai créé mon entreprise d'électricité il y a 39 ans.

J'ai repris la clientèle de M. Combe au Bousquet d'Orb en même temps que son magasin d'électroménager, mon épouse l'a tenu pendant deux ans jusqu'à la naissance de notre première fille. Elle s'occupe maintenant du secrétariat et de la comptabilité. Il n'y avait que moi à l'époque comme électricien avec Lucien Maury à Lunas.

## Comment votre travail est-il organisé ?

Tous les artisans du secteur s'entendent pour faire un travail de qualité, nous travaillons souvent ensemble. A l'époque, de grosses entreprises de maçonnerie étaient à Lunas, Le Bousquet ou Bédarieux employant chacune plus de dix employés et nous avons fondé une association « la maison artisanale » nous permettant de répondre à de gros chantiers.

L'entreprise a eu jusqu'à quatre employés et deux à trois apprentis ou stagiaires par an. J'ai connu l'aventure des établissements Fabre de la construction à la

maintenance, de beaux chantiers comme le château de Cazillac, l'éclairage des lieux publics, par exemple les stades ou le Redondel et toujours une clientèle locale fidèle, je peux dire que je connais presque toutes les

maisons du canton. Il faut se tenir toujours au courant, c'est le cas de le dire, des normes dans le bâtiment qui évoluent rapidement. Je suis le plus ancien client de fournisseurs qui m'accompagnent depuis le début.

## Comment voyez-vous l'avenir ?

Les chantiers deviennent de moins en moins importants, les constructions neuves et les rénovations plus rares, je n'ai plus maintenant qu'un seul ouvrier. Je suis sûr que le bâtiment ira mieux, et j'espère qu'il prendra la suite avec mon gendre Franck Jankowski plombier à Taillevent, et que la population et les municipalités continueront à faire confiance à l'entreprise de proximité.

A la retraite, je souhaite m'occuper de l'association de chasse de Taillevent dont je suis président, la chasse et la pêche ayant toujours été mes passe-temps favoris.



**Electricien,  
artisan installé à Taillevent depuis près  
de quarante ans.**

Hameau de Taillevent - 34650 Lunas  
Tél. : 04 67 23 83 06



# La vie des associations

## APELJ



L'Association des Parents d'Elèves des Ecoles de Lunas et Joncels a 20 ans. Indécrot de révéler l'âge d'une demoiselle, mais tout de même intéressant de le signaler. Si certains nous ont malheureusement quitté trop tôt, les murs restent en place ; preuve, peut-être, que les fondations sont toujours saines.

**L'école :** Grâce au bénéfice du Vide-grenier, nous pouvons assurer les subventions que nous octroyons annuellement à l'école, s'élevant pour 2013/2014 à 2 250 €. **La Petite Friperie**, affectueusement appelée « le Cach », a le vent en poupe. Nous avons battu des records de fréquentation avec des pointes aux changements de saison ; normal pour changer sa garde robe ! Suite aux inondations, nous avons effectué des dizaines de colis de vêtements, convoyés vers les zones sinistrées. La demande étant énorme, avec les ADL, nous avons fait un appel aux dons de couvertures, draps, linge de maison. Nous avons pu pourvoir aux besoins les plus urgents. On nous demande souvent ce que nous faisons des vêtements qui sont donnés. Nous passons beaucoup de temps à trier. Nous ne pouvons pas tout garder, faute de place. Des sacs de vêtements, détournés de la déchetterie, y retournent, ainsi que des vêtements corrects mais ne convenant pas à notre public.



De gauche à droite : Mmes Charré, Martinez et Aigouy.

**Le Carnaval** se prépare. Cette manifestation nous tient particulièrement à cœur, la seule qui perdure dans l'esprit que nous avons développé, et nous permet, grâce à la participation des ADL notamment, de réunir toutes les générations, toujours un joli et sympathique moment de retrouvailles !

**Le 21<sup>ème</sup> vide-grenier** se prépare aussi. Réservation des

stands à partir du mois de mars aux numéros habituels. Nous notons une demande croissante des habitants du village pour ouvrir leur garage et y tenir un stand. Cette démarche nous ravit, mais reste soumise à quelques contraintes. Les personnes qui ont tenté l'expérience, ont respecté le protocole que nous avons imposé. Qu'elles soient ici remerciées. **Le Téléthon :** les intempéries du 28 novembre n'ont pas découragé les donateurs et bénévoles de poursuivre leurs actions en faveur de l'AFM. Bien que reportées, certaines manifestations ont pu se dérouler. A Joncels, la somme de 628 € a été récoltée entre l'expo-vente et la tombola. Les écoliers ont chanté et avaient décoré le préau pour l'occasion. A Lunas, Taill'aventure, pilier du Téléthon, a pu réunir 80 sportifs pour la traditionnelle rando. Il fallait être motivé pour marcher ou courir malgré la météo ! 310 € sont rentrés dans la cagnotte. Avant le loto de clôture au Bousquet d'Orb, l'atelier théâtre des ADL jouait des saynètes hautes en couleurs qui ont rapporté 50 €. La collecte totale pour cet épique Téléthon inter villages s'élève à 4100 €.

Le Bureau

## Tindarel

*Tindarel contunha de far dançar dins los nauts cantons e mai luènh ! Serem a Lunas lo 25 de genièr. Talhier-dansas amb Eloi a 14h30 e grand balèti a 15h30, amb crespas e vin caud ! Alara daissatz la TV, venetz dançar, macarèl !*

Tindarel continue à faire danser dans les Hauts Cantons et plus loin ! Nous serons à Lunas le 25 janvier : atelier-danse avec Eloi à 14h30, et grand balèti à 15h30, avec crêpes et vin chaud ! Alors laissez la télé, venez danser, macarèl !

## La Conviviale

Tout au long de l'année, nous avons organisé diverses manifestations pour nos adhérents : en février, un concert d'André Rieu ; en mai, une promenade au jardin St Adrien ; en septembre, l'excursion au château de Dali en Espagne ; en décembre, une soirée cabaret à Narbonne. Le programme pour l'année en cours débutera par un loto le dimanche 8 février. D'autres animations sont à l'étude, et la date du traditionnel « Repas des quartiers » est fixée au 5 juillet. La Conviviale participe également à la vie du village. Nous avons offert des lots pour les lotos de l'école et du Téléthon. Le bureau vous présente ses meilleurs pensées pour 2015.

# La vie des associations

## La Gaule lunassienne

L'AAPPMA La Gaule lunassienne a récemment organisé, dans le cadre de sa politique de gestion halieutique, deux journées de pêche électrique, en ciblant des zones présentant un intérêt piscicole.

Une journée a été consacrée uniquement à des sondages sur la partie haute du Gravezon : Joncelet, Joncels et Sourlan. Les premiers résultats ont confirmé la présence pérenne de truites de souche, avérés par des analyses génétiques. La deuxième journée, plus spectaculaire, a permis de comptabiliser la totalité des poissons présents sur le parcours No kill et sur certaines portions de l'ancienne réserve.

Plus de 190 spécimens ont ainsi été répertoriés et réintroduits dans leur milieu naturel, grâce au travail d'observation des bénévoles passionnés, devenus professionnels en expertise piscicole.



Un ami pêcheur manquait cependant à l'appel. La société est en deuil de son trésorier, Jean-Georges Bonnafé, qui laisse à tous, le souvenir d'un homme discret, efficace et pertinent, qui a su contribuer par son engagement exemplaire, à la bonne marche et au succès de l'association.

## Festival Lunas dans la Lune



Vous devez certainement le savoir, une nouvelle association s'est créée à Lunas en 2014 pour organiser annuellement un événement festif dans ce si charmant village. Le 13 septembre dernier, le festival Lunas dans la Lune a débuté en fanfare itinérante de la place de l'Église à la chapelle Saint Georges avec des scénettes de théâtre sur le parcours. Petits et grands

ont profité de ce beau décor pour le plaisir des yeux et des oreilles. La place de l'Église a accueilli la suite du festival avec de la danse voltige dans les platanes et l'école de musique de Bédarieux en 1<sup>ère</sup> partie du concert des fanfares qui ont fait danser les nombreux spectateurs. Une guinguette installée au bord de l'eau a rassasié 300 convives.



La réussite de cet événement a été possible grâce à toutes les belles énergies rencontrées. L'association Dans La Lune tient donc à remercier chaleureusement les bénévoles, les habitants de Lunas, les associations locales comme l'APELJ et les Amis de Lunas, les partenaires financiers et la mairie. Nous avons été soutenu, conseillé, aidé, de ce fait, nous avons le plaisir de vous annoncer que le samedi 12 septembre 2015, Lunas résonnera de nouveau en fanfare. En attendant, nous vous souhaitons une joyeuse année.

Olivia Cayssiols, présidente de l'association Dans La Lune

[www.facebook/asso.danslalune](http://www.facebook/asso.danslalune)

## La Boule Joyeuse

L'année bouliste 2014 s'est achevée par notre grand concours du 19 juillet. 16 quadrettes se sont affrontées à l'ombre des tilleuls et des platanes. Et ce sont deux équipes biterroises qui ont remporté nos deux trophées (Ville de Lunas et Orb/Gravezon) respectivement remis par Mr Manenc, maire de Lunas et Mme Barascut, déléguée aux associations.

Nous avons ensuite participé à la journée des associations et du patrimoine, initiée par Véronique Barascut. Jean-Louis Domingo et Alain Blisson ont assuré la permanence du stand de la Boule Joyeuse et, outre les renseignements et les conseils concernant notre sport, ils ont organisé des parties de boules

où chacun pouvait participer. L'occasion de démontrer, s'il le fallait, que notre sport développe à la fois l'adresse, la concentration et l'esprit d'équipe.

Notre club est engagé une année de plus dans le championnat des A.S départementales. Nous rencontrons les équipes de : Sète. Ganges et Valras. Les matches de poules sont presque terminés et se soldent par des résultats peu concluants ! Espérons que nous allons nous reprendre et faire mieux dans la coupe de l'Hérault. Pourtant, comme ils sont beaux, nos joueurs, dans leurs nouveaux survêtements à l'effigie de la Boule joyeuse de Lunas ! Mais comme dit le proverbe, « L'habit ne fait pas le champion ». Ajoutons à notre crédit que nous jouons de malchance cette année. En effet,



nous comptons trois blessés parmi nos joueurs et il nous est arrivé de nous compter juste le nombre nécessaire en déplacement. Pas de remplaçants et, dans ces cas-là, la journée de compétition est longue et difficile.

Plus réjouissant, s'est tenu le 30 octobre notre traditionnel repas de fin de saison 2014. Une trentaine de convives, joueurs et conjoints se sont régalez d'un bon menu concocté et cuisiné par tous, au boulodrome. Merci à Monsieur le maire et à Véronique Barascut d'avoir honoré l'apéritif de leur présence ; ce qui a permis de bavarder « in situ » et de présenter quelques doléances. Ils nous ont apporté leur soutien toujours efficace et nous les en remercions.

Sur le plan bouliste, le championnat continue avec ses entraînements bihebdomadaires les mardis et jeudis. Ces soirs-là, nos deux terrains couverts sont complets. Pléthore de joueurs de boules et même de cartes, gage qu'il fait bon se retrouver au boulodrome !

La Présidente, Francine Dupont

## Amis de Lunas

Après les animations de l'été 2014, l'association affirme plus que jamais sa vocation de principal initiateur sur la commune d'activités régulières depuis la rentrée scolaire. Club de gym, théâtre, photo-club, loisirs créatifs, scrabble, ... permettent à toutes celles et tous ceux qui le souhaitent de se retrouver autour d'un loisir pratiqué une à deux fois par semaine pendant toute la durée de l'année scolaire. A cela il faut ajouter les animations plus ponctuelles et pour certaines non moins régulières, telles que cinéma, conférence, rencontres, qui constituent autant d'occasion de sortir de son isolement et de vivre des instants partagés.

Soulignons l'initiative nouvelle d'un repas de réveillon de nouvel an qui, pour la première année, a réuni 23 personnes qui ont ainsi, autour d'un menu concocté par l'équipe d'Olivia (restaurant Sous les Platanes), joyeusement fêté l'arrivée de l'an nouveau. Merci aux initiateurs et à celles et ceux qui ont répondu présent à cette soirée.

Fin janvier, l'association vivra son assemblée générale à laquelle tous les adhérents et futurs adhérents (allez, allez, rejoignez l'association, nous avons besoin de vous !) sont conviés. Une manière, pour ceux qui sont sur place ou peuvent venir y assister, de soutenir l'action de celles et ceux qui s'investissent dans son fonctionnement.



L'atelier théâtre sur les planches.

Le conseil d'administration, avec les responsables des diverses animations, vous souhaite à toutes et tous de passer une année 2015 un peu plus au sec, en bonne santé et dans la convivialité des échanges.

Le Président, Michel Tièche



# La vie des associations

## La Gravezone - Un air de reviens-y...

Bientôt cinq ans que nous nous étions effacés de la scène Lunassienne. Cinq ans d'envie de reprendre pour certains, cinq ans de frustration pour d'autres, mais cinq ans de pure réflexion. Cela nous conduit tout naturellement à vous faire part du retour de la fête de votre/notre village. Nous sommes heureux et fiers de mettre à nouveau en service une équipe plus motivée que jamais avec de nouvelles envies et de nouvelles idées. L'édition 2015 devrait vous réserver quelques surprises autour d'un programme déjà ficelé et repensé pour le plus grand plaisir de tous. Alors ne manquez sous aucun prétexte cette manifestation estivale qui reprendra ses droits dès le 21 août prochain et ce, jusqu'au 23 août inclus. A toutes et à tous, l'équipe de la Gravezone vous souhaite un très bonne année et compte sur votre mobilisation pour l'échéance 2015.

Alors, on dit merci qui ? Merci la Gravezone bien sûr... (Toute ressemblance avec quiconque serait fortuite et pure coïncidence)

Le Bureau

## Taill'aventure

Taill'aventure existe maintenant depuis 14 ans et n'a eu de cesse de représenter notre territoire en proposant différentes activités : VTT, course à pieds, course d'orientation, canoë, et autres disciplines pleine nature. Nous nous engageons aussi dans diverses épreuves et représentons notre club et donc notre territoire sur toute la France et, pour certains d'entre nous, hors de nos frontières. Taill'aventure est aussi rassembleur : plusieurs associations se regroupent et s'entraident pour mener à bien des événements sur notre terroir, dont bien sûr notre raid, notre manifestation phare depuis maintenant treize ans. Il est malheureusement remis en question chaque année car il demande une telle énergie durant toute l'année pour certains, et une grosse mobilisation les jours J pour d'autres, qu'évidemment, lassitude et fatigue s'installent au sein de l'équipe.

Pourtant nous avons décidé de repartir sur 2015, un nouveau raid se prépare ; toujours avec des nouveautés, un peu moins ambitieux que l'édition 2014, certainement le plus beau que l'on ait proposé : activités, paysages, organisation, participation, bref, une sacrée réussite ! Je remercie encore tous ceux qui ont participé à cet événement. Taill'aventure, sous la houlette de Christel, tient à bout de bras une école de VTT depuis une dizaine d'années. Je tiens à remercier tous les acteurs ai-

dant à son fonctionnement durant la saison. Je rappelle aussi que des entraînements de course à pieds, instaurés depuis le début, sont suivis par pas mal d'entre nous, le lundi et mercredi. Actuellement, nous battons les records de fréquentation.

Un petit bémol cependant, les compétitions : pour cette saison 2013-2014, nous constatons une baisse de participation.



Démonstration de *road-map waterproof* dans le Gravezon.

J'encourage donc tous les licenciés à s'inscrire et voir ce qui se fait chez nos voisins, car c'est aussi au travers de ces échanges que notre club existe et se fait reconnaître. A très bientôt, pour le grand raid !

Michel Vidal

## Agenda

- 17 janvier** : Vœux du maire (Salle des fêtes, 18h)
- 25 janvier** : Balèti Tindarel (Salle des fêtes, 14h30)
- 8 février** : Loto de la Conviviale (Salle des fêtes, 16h)
- 14 février** : Vernissage exposition des photos des mariés (Presbytère)
- 13 mars** : Le Carnaval
- 25 février** : France bleu Hérault, enregistrement émission en public et apéritif (Salle des fêtes, 17h00)
- 8 mai** : Bourse aux livres, Place de l'Eglise
- 25 mai** : Vide grenier par l'APELJ
- 29 mai** : Concert « Les sentiers battus », à l'Eglise
- 20 et 21 juin** : Raid Taill'aventure
- 27 juin** : Amis de Lunas, représentation de l'atelier théâtre (Salle des fêtes, 20h30)
- 5 juillet** : Repas des quartiers par la Conviviale
- 21 au 23 août** : Fête du village par La Gravezone
- 12 septembre** : Festival Lunas dans la Lune